

Masarykova univerzita, Fakulta sociálních studií



Katedra sociální politiky a sociální práce

Magisterská diplomová práce

# **Kombinace práce a studia vysokoškolskými studenty**

**Bc. Veronika Ptáčková**

Vedoucí práce: Mgr. Ondřej Hora, Ph.D.

Brno 2015



### **Čestné prohlášení**

*„Prohlašuji, že jsem diplomovou práci na téma *Kombinace práce a studia vysokoškolskými studenty* zpracovala samostatně a za použití zdrojů uvedených v přehledu literatury a dat získaných vlastním empirickým výzkumem“.*

V Brně dne 18. prosince 2015

---



**Poděkování:**

Zde bych ráda poděkovala Mgr. Ondřeji Horovi, Ph.D., za jeho cenné rady, náměty a připomínky, které mi poskytl během zpracování této diplomové práce. Také děkuji všem respondentům, kteří obětovali mému výzkumu část svého volného času.



# Obsah

<b>Úvod a legitimita problému</b>	<b>9</b>
<b>1 Charakteristika základních pojmů</b>	<b>11</b>
1.1 Charakteristika vysokoškolského studia .....	11
1.2 Vývoj vysokoškolského studia a jeho formy .....	12
1.3 Praxe a práce .....	17
1.4 Shrnutí .....	22
<b>2 Kombinování studia, praxe a práce</b>	<b>24</b>
2.1 Motivace k vysokoškolskému studiu .....	24
2.2 Motivace k práci a praxi při studiu VŠ .....	27
2.3 Studenti a organizace času .....	33
2.4 Flexibilní formy práce .....	35
2.5 Vlivy práce při studiu .....	39
2.6 Shrnutí .....	40
<b>3 Metodologie výzkumu</b>	<b>42</b>
3.1 Výzkumná strategie a technika .....	42
3.1.1 Kvalitativní část .....	43
3.1.2 Kvantitativní část .....	44
3.2 Operacionalizace .....	44
3.3 Sběr dat .....	48
<b>4 Empirická část</b>	<b>50</b>
4.1 Kvalitativní část .....	50
4.2 Kvantitativní část .....	55
4.2.1 Studijní aktivity .....	55
4.2.2 Pracovní aktivity při studiu .....	62

---

4.2.3	Typy studentů .....	72
<b>Závěr</b>		<b>78</b>
<b>Seznam použitých zdrojů a literatury</b>		<b>80</b>
<b>Anotace</b>		<b>85</b>
<b>Jmenný rejstřík</b>		<b>87</b>
<b>Věcný rejstřík</b>		<b>88</b>
<b>A Přílohy - Scénář rozhovoru</b>		<b>90</b>
<b>B Přílohy - Dotazník</b>		<b>92</b>
<b>Stať</b>		<b>98</b>



## **Seznam obrázků**

<b>Obr. 1</b>	<b>Koncepce elitního, masového a univerzálního terciárního vzdělávání dle Trowva</b>	<b>14</b>
<b>Obr. 2</b>	<b>Možné faktory motivující mladé lidi k vysokoškolskému studiu (v %)</b>	<b>26</b>
<b>Obr. 3</b>	<b>Odpovědi na otázku č. 1</b>	<b>55</b>
<b>Obr. 4</b>	<b>Odpovědi na otázku č. 4</b>	<b>56</b>
<b>Obr. 5</b>	<b>Odpovědi na otázku č. 2</b>	<b>57</b>
<b>Obr. 6</b>	<b>Odpovědi na otázku č. 3</b>	<b>59</b>
<b>Obr. 7</b>	<b>Odpovědi na otázku č. 8</b>	<b>61</b>
<b>Obr. 8</b>	<b>Odpovědi na otázku č. 6</b>	<b>63</b>
<b>Obr. 9</b>	<b>Odpovědi na otázku č. 11</b>	<b>65</b>
<b>Obr. 10</b>	<b>Odpovědi na otázku č. 13</b>	<b>66</b>
<b>Obr. 11</b>	<b>Odpovědi na otázku č. 10</b>	<b>67</b>
<b>Obr. 12</b>	<b>Odpověď na otázku č. 12</b>	<b>68</b>
<b>Obr. 13</b>	<b>Odpovědi na otázku č. 5</b>	<b>70</b>
<b>Obr. 14</b>	<b>Odpovědi na otázku č. 7</b>	<b>71</b>

## **Seznam tabulek**

<b>Tab. 1</b>	<b>Doba za týden věnovaná studiu (v hodinách)</b>	<b>35</b>
<b>Tab. 2</b>	<b>Pracovní aktivity studentů dle ročníku</b>	<b>64</b>
<b>Tab. 3</b>	<b>Oblast pracovních aktivit studentů dle ročníků</b>	<b>69</b>
<b>Tab. 4</b>	<b>Týdenní časová zátěž neplacených pracovní aktivity u studentů Typu A</b>	<b>73</b>
<b>Tab. 5</b>	<b>Týdenní časová zátěž placených pracovních aktivit u studentů Typu A</b>	<b>74</b>
<b>Tab. 6</b>	<b>Oblast působení pracovních aktivit – Typ B</b>	<b>75</b>

## Úvod a legitimita problému

Jako téma své diplomové práce jsem si vybrala kombinování studia, práce a praxe u prezenčních studentů, protože tento jev považuji za aktuální problém, který můžeme sledovat ve společnosti. Prezenční studenti vysokých škol věnují stále méně času studiu, než tomu bylo u předešlých generací. V internetové době již studenti netráví tolik hodin v knihovnách avšak v některých případech je omezována i docházka na přednášky či semináře kvůli jiným aktivitám. Přitom studium by pro prezenční studenty mělo být prioritní činností. Současně se navyšuje počet hodin, které studenti tráví prací při studiu. Vystává otázka - *Proč a jak studenti magisterského prezenčního studia kombinují studium, práci a praxi?* Co prezenční magisterské studenty vede k tomu, že se během studia věnují i aktivitám pracovního charakteru? Diplomová práce se snaží zjistit, jaká podoba kombinování studia, praxe a práce ve společnosti převládá.

Stav, kdy se prezenční studenti plně nevěnují studiu, protože tráví svůj volný čas, ale i čas potřebný ke studiu v zaměstnání, považuji za nežádoucí. Dílčím problémem je situace, kdy studenti nemohou získat práci v oboru, protože danou praxi/práci není možné časově sloučit s prezenčním studiem vysoké školy. Uvedený nežádoucí stav podle mě škodí nejen studentům, kteří přicházejí o možnost získání praktických zkušeností k teoretickým, pokud nezískají časově a odborně vyhovující pracovní úvazek. Přílišné pracovní vytížení může také ovlivnit jejich studijní výsledky. Stav dále škodí i pedagogům, protože nesoustředění, nepřipravení či dokonce nepřítomní studenti je demotivují ve výuce. Škodí ale i zaměstnavatelům, neboť přicházejí o kvalifikovanou a motivovanou pracovní sílu.

Tato diplomová práce je rozčleněna do tří částí: teoretické, metodologické a empirické. Teoretická část je věnována vysvětlení základních pojmů souvisejících s problémem, naznačení základních možných motivů pro studium na vysoké škole a k zapojení do pracovních aktivit. Vymezení základních možností, které studenti mají, pokud chtějí pracovat již během studia a jaké výhody z toho plynou. V metodologické části objasňuji zvolenou výzkumnou

techniku a výzkumný vzorek. Hlavní kapitolou této části je operacionalizace dílčích výzkumných otázek. Ve třetí části diplomové práce – empirické části, se snažím analýzou zjištěných dat odpovědět na stanovené dílčí výzkumné otázky a hlavní výzkumnou otázku.

# 1 Charakteristika základních pojmů

Je nutné si v krátkosti vymezit základní pojmy, které se dále využívají v následujících kapitolách. Jedná se zejména o definování nejvyššího (terciárního) stupně vzdělávání v České republice, dále budou popsány druhy vysokoškolského vzdělávání, jeho vývoj a formy. V další části kapitoly bude vymezena problematika práce a získávání praktických zkušeností studenty.

## 1.1 Charakteristika vysokoškolského studia

Terciární vzdělávání je upraveno zákonem č. 111/1998 Sb., o vysokých školách (dále jen Zákon o vysokých školách).

Vysoké školy je možné rozdělovat dle typu na univerzitní a neuniverzitní a také podle právní formy na veřejné, státní a soukromé. Přestože je práce zaměřena zejména na zkoumání situace na veřejné vysoké škole, je potřeba vymezit si základní rozdíly mezi těmito druhy škol, protože mohou být studenty různě preferovány.

Univerzitní vysoká škola dle §2 Zákona o vysokých školách „*může uskutečňovat všechny typy studijních programů a v souvislosti s tím vědeckou a výzkumnou, vývojovou a inovační, uměleckou nebo další tvůrčí činnost.*“ Vysoká škola neuniverzitní může uskutečňovat zejména bakalářské, případně i magisterské studijní programy a s tím související další činnosti. Nečlení se však na fakulty, jako vysoká škola univerzitní.

Veřejné vysoké školy jsou zřizovány a rušeny zákonem a jsou financovány zejména ze státního rozpočtu a dotací. Státní vysoké školy jsou vojenské a policejní, které jsou zřizovány příslušným ministerstvem (Zákon o vysokých školách, §5 - §7).

Soukromé vysoké školy jsou právnické osoby, které vykonávají podnikatelskou činnost, pokud jim Ministerstvo školství, mládeže a tělovýchovy udělilo souhlas k provozování. Přestože soukromým vysokým školám mohou být poskytnuty dotace na uskutečnění akreditovaných programů, z větší části si

musí prostředky na financování zajistit samy (Zákon o vysokých školách, §39-40). U soukromých vysokých škol se proto setkáme se školným, které na veřejných vysokých školách není požadováno. Pokud studenti musí na veřejné vysoké škole hradit poplatky za studium, jedná se nejčastěji o poplatky za prodlouženou dobu studia než je standardní doba studia zvýšená o jeden rok. Pro studenty je tedy z finančního hlediska výhodnější studovat na veřejné vysoké škole, případně na státní škole.

## 1.2 Vývoj vysokoškolského studia a jeho formy

České terciární vzdělávání se v průběhu let vyvíjelo a byl zaznamenán přerod od elitního přes masové k vzdělání univerzálnímu. Tyto tři formy terciárního vzdělávání vytvořil Martin Trow v 70. letech 20. století, který uvedl, že *„narůstající počty studujících ovlivňují také všechny ostatní aspekty terciárního vzdělávání, od obsahu a forem výuky přes způsob vládnutí na úrovni systému i institucí až po společenské funkce tohoto vzdělávání“* a že *„v důsledku tohoto vzájemného ovlivňování je možné rozlišit tři zřetelné vývojové fáze – elitní, masové a univerzální terciární vzdělávání“* (In Pabian, 2008, s. 31).

Faktorem, který ovlivňuje rozlišení těchto fází, je podíl studujících z celkového počtu osob daného věku. V první *„elitní“* fázi studovala na vysokých školách pouze malá část z celkového počtu, maximálně do zhruba 15 % oboru z dané kohorty. Po přesáhnutí tohoto počtu dochází ke změnám a to u všech aspektů terciárního vzdělávání a současně vznikají nová uspořádání, která jsou typická pro fázi *„masovou“*. Nárůst počtu studentů jsou instituce terciárního vzdělávání schopny pojmout až do 30-50 % osob z dané kohorty. Po překročení tohoto počtu opět dochází ke změnám a novým uspořádáním, vzniká třetí fáze terciárního vzdělávání – fáze *„univerzální“* (Pabian, 2008).

V současnosti se uvažování o vysoké škole stává pro studenty středních škol něčím samozřejmým. Na vysokou školu se již nehlásí pouze ti talentovaní,

ale i průměrní studenti, mnohdy i ti podprůměrní, které k tomuto kroku vedou ambiciózní rodiče, snaha prodloužit si mládí nebo další motivy.

Ke změnám při vzrůstu počtu studentů dochází v těchto oblastech: vnímání přístupu k terciárnímu vzdělávání, funkce vysoké školy, kurikulum a formy výuky, studentská kariéra, institucionální diverzita a charakteristiky institucí, rozhodovací mechanismy, standardy kvality, kritéria pro vstup do terciárního vzdělávání, akademická správa a vládnutí v rámci institucí. Brennan shrnul charakteristiky tří fází terciárního vzdělávání v uvedených deseti oblastech změn v Tab. 1 (Pabian, 2008,).

Obr. 1 Koncepce elitního, masového a univerzálního terciárního vzdělávání dle Trowva

		<b>Elitní (0-15 %)</b>	<b>Masové (15-50 %)</b>	<b>Univerzální (nad 50 %)</b>
1)	pcstoje k přístupu	Privilegium původu a/ nebo talentu	Právo těch, kteří mají s určitou úroveň kvalifikace	Povinnost pro střední a vyšší třídu
2)	funkce vysokého školství	Formování vědomí a charakteru vládnoucí třídy; příprava elit	Přenos dovedností; příprava širších technických a ekonomických elit	Adaptace „celé populace“ na rychlou sociální a technologickou změnu
3)	kurikulum a formy výuky	Vysoce strukturované podle akademického a profesního pojetí vědění	Modulární, pružné a semi-strukturovaná uspořádání kurzů	Prolomení hranic a sekvencí kurzů; prolamování mezi sférou učení a praxe
4)	studentská „kariéra“	„Sponzorování“ po ukončení sekundárního vzdělávání; studium bez přerušení až do získání titulu	Růst počtu později vstupujících do VŠ; zvyšování míry neúspěšnosti	Velmi posunutý věk vstupu do VŠ; rozostření hranice mezi formálním vzděláváním a praxí; častěji přerušované studium
5)	institucionální diverzita a charakteristiky	Homogenita s vysokými a jednotnými standardy Malé komunity koncentrované v místě studia Jasná a neprostupná hranice	Všestranný charakter a diferencované standardy „Města inteligence“; promíchání místních a dojíždějících Hranice nejasné a prostupné	Vysoká diverzita bez jednotných standardů Skupiny studujících, z nichž někteří jen výjimečně nebo vůbec nebydlí v kampusech Hranice slabé nebo neexistující
6)	rozhodovací mechanismy	„Athenaeum“ – malá elitní skupina; sdílené hodnoty a očekávání	Běžný politický proces založený na skupinových zájmech a stranických programech	„Široké veřejnosti“ zpochybňují speciální privilegia a výsady akademické sféry
7)	standardy kvality	Široce sdílené, meritokratické a relativně vysoké	Proměnlivé; systém/ instituce se stává „holdingem“ různých typů akademických aktivit	Přechod od standardů k „přidané hodnotě“
8)	přístup a výběr	Meritokratický úspěch založený na výkonu ve školním vzdělání	Meritokratické a „souhrnné“ programy k dosažení rovnosti vzdělávacích příležitostí	Otevřenost, důraz na rovnost podle skupinové příslušnosti (etnické, třídní apod.)
9)	formy administrativy	Část úvazku akademiků („amatéři v administrativě“); včlenění/jmenování na omezenou dobu	Bývalí akademici, nyní plně zaměstnaní administrativou; široká a rostoucí byrokratické	Specializovaní odborníci; manažerské postupy přijaté z oblasti mimo akademickou sféru
10)	vnitřní řízení	„Služebně starší“ profesori	Profesoři a mladší zaměstnanci; rostoucí vliv studentů	Zhroucení konsensu, vnitřní řízení neřešitelný problém; rozhodovací procesy se přesunují na politické instance

Zdroj: PABIAN, 2008

V posledních letech můžeme v České republice sledovat rychlý nárůst počtu vysokoškolských studentů. Z populačních ročníků odchází pokračovat ve studiu na vysoké škole 60 %<sup>1</sup> studentů. Přitom v akademickém roce 2005/2006 byl

<sup>1</sup> Údaj k lednu 2009



podíl nově zapsaných studentů na vysoké školy téměř 50 % z dané kohorty (Koucký, 2009, s.5). Přitom v roce 1991 bylo zapsáno na vysoké školy méně než 21 tisíc studentů, což bylo cca 14 % dané věkové kohorty, v roce 1995 téměř 19 % a v roce 2002 dokonce 35 %. Je nutné přihlížet k demografickému vývoji. Opatření pro zvýšení populace ze 70. let 20. století působila jen krátkodobě a proto, přestože se počet studentů vysokých škol od druhé poloviny 90. let 20. století nezvyšoval výrazně, poměr těchto studentů začal růst mnohem rychleji. Tento vývoj má za následek rostoucí podíl absolventů a nároků, které jsou na studenty kladeny již při studiu, jako např. více směrů a druhů odborné přípravy, ale i větší rozmanitost studijních předpokladů, zájmů a motivací. Absolventi navíc začali směřovat i na pozice, které dříve zastávali středoškoláci např. administrativní pracovníci a asistenti. To naznačuje i vývoj dle definovaných fází a průběh současného univerzálního vzdělání (Koucký, 2009).

V poslední době je možné zaznamenat i zvyšující se počet studentů, kteří předčasně ukončí své studium. Tato studijní neúspěšnost může mít dvě formy: student ukončí studium na vlastní žádost anebo je jeho studium ukončeno kvůli neplnění studijních povinností. Tato oficiální forma ukončení nemusí odpovídat skutečnosti, protože mnohdy student, který chce ukončit studium, ho formálně neukončí, ale předstane školu studovat a následně je jeho studium ukončeno pro neplnění studijních povinností (Mouralová a Tomášková, 2007). Než k tomuto dojde, student může využívat studentských výhod, protože jeho studium oficiálně dále trvá. Důvody neukončení studia jsou provázány s motivací ke studiu, ale může na ně mít velký vliv i motivace k práci.

Problematika sladování studia, práce a praxe je odlišná u různých forem studia. V průběhu let se také čím dál více mění počty studentů jednotlivých forem studia. Ty mohou být trojího typu – prezenční, distanční a kombinovaná. Přestože tato práce bude dále zaměřena na osoby studující prezenčně vysokou školu, je nutné si vymezit a pochopit odlišnosti všech tří forem.

Pojmem prezenční forma studia byl nahrazen dřívější název pro denní studium na středních a vysokých školách. Jedná se o docházkové studium. Na rozdíl od dálkového studia, kde se student připravuje zejména mimo

univerzitu a kombinuje se samostudium s pravidelnými konzultacemi. Tato forma je využívána převážně u pracujících osob a Průcha a Veteška dále uvádí, že v 50. letech bylo synonymem dálkového studia „studium při zaměstnání“, které se hojně rozšířilo do všech typů škol. Dnes se však nesetkáme s názvem dálkové studium, nýbrž distanční či kombinované studium (Průcha a Veteška, 2012). V současné době nejsou studenti kombinované formy studia jedinými, kteří při studiu pracují. Můžeme se setkat se stále větším zapojením prezenčních studentů do pracovního procesu a snižováním rozdílů mezi prezenční a kombinovanou formou studia.

Třetí z možných forem studia je distanční forma studia. Jak už se dá z názvu usoudit, spočívá v separování studenta a vyučujícího. V dnešní době probíhá výuka zejména formou e-lerningu. Studium on-line má tu výhodu, že umožňuje studentům vybrat si čas a místo studia dle jejich možností a vytížení, na rozdíl od prezenčního studia, které může probíhat dle daného rozvrhu kterýkoli všední den. Studenti dochází na univerzitu na přednášky, semináře, cvičení, kurzy či další formy výuky, při které přicházejí do kontaktu s vyučujícími přímo. Kombinovaná forma studia tvoří jistý mezistupeň mezi prezenčním a dálkovým studiem, které kombinuje samostudium s přímým kontaktem s vyučujícími (Formy studia na vysoké škole, online).

Např. u kombinovaného či distančního studia se všeobecně předpokládá, že student již pracuje a studium si doplňuje během práce. U prezenčního tomu tak ovšem není vzhledem k časové náročnosti v průběhu pracovního týdne a docházce na univerzitu.

Student prezenční formy studia se může vzdělávat v bakalářském, magisterském či doktorském studijním programu.

Dle § 45 ods. 1 Zákona o vysokých školách je „bakalářský studijní program zaměřen na přípravu k výkonu povolání a ke studiu v magisterském studijním programu. V bakalářském studijním programu se bezprostředně využívají soudobé poznatky a metody; obsahuje též v potřebném rozsahu teoretické poznatky.“ Standardní doba studia je 3-4 roky. Po úspěšném ukončení studia státní závěrečnou zkouškou a obhajobou bakalářské práce, je studentovi udělen

akademický titul bakalář (zkráceně Bc.), který se uvádí před jménem (Zákon o vysokých školách, §45).

Studenti, kteří se rozhodnou studovat dále, pokračují ve studiu navazujícího magisterského programu. Ten trvá nejméně 1 a nejvýše 3 roky. Tento studijní program je dle odst. 1 § 46 Zákona o vysokých školách zaměřen na *„je zaměřen na získání teoretických poznatků založených na soudobém stavu vědeckého poznání, výzkumu a vývoje, na zvládnutí jejich aplikace a na rozvinutí schopností k tvůrčí činnosti; v oblasti umění je zaměřen na náročnou uměleckou přípravu a rozvíjení talentu.“* Řádné ukončení studia je opět státní závěrečnou zkouškou, která obsahuje i obhajobu diplomové práce. Absolventovi je udělen titul dle oblasti jeho studia.<sup>2</sup>

V případě, že se student chce dále vzdělávat a zejména zaměřit se na vědeckou činnost, může pokračovat dále v doktorském studijním programu. Ten dle odst. 1 § 47 Zákona o vysokých školách kladu důraz hlavně *„na vědecké bádání a samostatnou tvůrčí činnost v oblasti výzkumu nebo vývoje nebo na samostatnou teoretickou a tvůrčí činnost v oblasti umění.“* Tento program probíhá dle individuálního plánu pod vedením školitele a trvá standardně 3-4 roky. Dle ods. 4 §47 téhož zákona se musí pro úspěšné absolvování prokázat schopnost a připravenost samostatně vykonávat činnosti v oblasti výzkumu a vývoje nebo k samostatné teoretické a tvůrčí umělecké činnosti, což se prokazuje státní doktorskou zkouškou a obhájením disertační práce (Zákon o vysokých školách, §47).

### **1.3 Praxe a práce**

Učení se praxí je vlastně to učení, které nastane, když lidé začnou vykonávat skutečnou práci. Ať už je to práce placená či neplacená, musí vést k produkci reálných výrobků a služeb. Tento typ učení se obvykle kombinuje s učením ve třídě. Častou snahou firem je vytvořit umělé podmínky pro tento typ učení – příkladem mohou být virtuální firmy, simulace, praxe u firem. V těchto

---

<sup>2</sup> Podrobný rozpis udělovaných titulů v ods. 4 § 46 Zákona o vysokých školách.

případech se nejedná o učení založeném na práci (angl. Work-based learning), protože není možné vytvořit všechny rysy skutečného pracoviště. Praxe při studiu může být pro studenty velmi důležitá, protože je to způsob, jak rozvíjet své obecné dovednosti např. týmovou práci, řešení problémů. Získají také základní pracovní návyky. Tento typ učení vede k snazšímu přechodu ze školy do práce, protože mladí lidé, kteří již získali nějakou praxi, mají větší šanci získat práci, protože jejich schopnosti více odpovídají potřebám zaměstnavatelů (Sweet, 2014).

Vysoké školy stále častěji navazují spolupráci se zaměstnavateli. Praxe během studia však není pro většinu studijních oborů povinná spíše volitelná.

Nejčastější forma spolupráce je praxe/stáž studentů v podnicích, a to zejména ve společnostech velkých (500 až 5 000 zaměstnanců) či středních (250 až 500 zaměstnanců). Mezi další časté formy spolupráce je možné uvést nabídky pozic pro absolventy, které jsou inzerované přímo na školách a exkurze na pracovišti. Dále je možné zpracovávat diplomové, bakalářské či seminární práce ve firmách a/nebo je konzultovat s odborníky z praxe. Zaměstnavatelé se rádi do spolupráce zapojují, protože cítí potřebu zkvalitnění a rozšíření praktické přípravy budoucích absolventů (Kalousková, 2008).

Příkladem může být odborná praxe oboru Sociální práce. Při terénní praxi se řídí Minimálními standardy vzdělávání v sociální práci, to však nezaručuje jednotnost praxe tohoto oboru na všech univerzitách. Dle těchto standardů je cílem praxe: *zprostředkovat „zkušenost se sociálními vztahy a způsoby práce, jež existují nebo jsou uplatňovány ve stávajících organizacích sociálních služeb“* (Punová, 2012, s. 49-53).

Umožnit studentům prakticky si vyzkoušet metody, se kterými byli seznámeni během teoretického studia, aby mohli konfrontovat své teoretické představy o výkonu sociální práce přímo s jejich realizací v praxi a také, aby docházelo ke stimulaci procesu identifikace profese – sociální práce (Punová, 2012). V souvislosti s praktickou výukou na Katedře sociální politiky a sociální práce vznikl v roce 2005 projekt Centra praktických studií (CPS), který reagoval na potřebu zkvalitnění koncepce odborné praxe a supervize. Byla

navázána spolupráce s novými poskytovateli praxe. V každé organizaci byl stanoven a vyškolen minimálně jeden pracovník – instruktor dané praxe. Studenti si svou praxi mohou vybrat z tzv. Katalogu stážových pozic. Praxe studentů bakalářského stupně je rozvržena do více semestrů a celkový rozsah této praxe činí 416 hodin + 78 hodin supervize, přičemž v jedné organizaci může student absolvovat svou praxi maximálně ve dvou ze tří semestrů (Punová, 2012).

Přestože existuje snaha o rozšíření praktické výuky, setkáme se na univerzitách zejména s výukou teoretickou. I takový pohled mají na studium na Fakultě sociálních studií její absolventi. Z dotazníkového šetření prováděného v roce 2011, ve kterém bylo osloveno 5121 absolventů prezenčních magisterských studií z let 2009 a 2010 všech fakult Masarykovi univerzity, vyplynulo, že 60,4 % absolventů Fakulty sociálních studií (dále jen FSS) považuje osvojené znalosti a dovednosti, které si osvojili během studia, s ohledem na současné zaměstnání za příliš teoretické a za vyvážené je považuje 25,4 % oslovených absolventů (Nekuda a Sirovátka, 2012).

To může odůvodnit fakt, že se studenti často snaží osvojit si praktické dovednosti již během studia vysoké školy a to i mimo praxe organizované katedrou, na které studují.

Nárůst studentů, kteří jsou již během studia zaměstnání na částečný nebo plný úvazek, je aktuální trend, který můžeme ve společnosti pozorovat. Gose ve svém výzkumu z roku 1998 uvedl, že 39 % studentů prvního ročníku vysoké školy pracuje na 16 a více hodin týdně. Jedná se o 4% nárůst od roku 1993 (Gose, 1998 In Nonis a Hudson, 2006).

Z již zmiňovaného výzkumu (2012) byly mezi častými odpověďmi absolventů Masarykovy univerzity na otázku „Co nejvíce pomohlo k získání zaměstnání?“ zachyceny odpovědi „práci jsem si našla již při škole“ ... „pracuji v agentuře, ve které jsem po dobu magisterského studia pracovala brigádně“ ... „praxe během studia“ ... „školní praxe a pracovní poměr během studia“ (Nekuda a Sirovátka, 2012). Odpovědi jen potvrzují současný trend – snahu studentů při

prezenčním studiu pracovat ať už se jedná o brigádu či regulérní pracovní poměr.

Dle výzkumu „Absolventi hodnotí vzdělávání na vysoké škole, způsoby výuky, kvalitu učitelů“ bylo v dotazníkovém šetření zaznamenáno, jak intenzivně se studenti věnují práci při studiu. Celkový počet hodin věnovaný práci, brigádě či zaměstnání byl vyšší během semestru – období výuky. Studenti bakalářských oborů se těmto činnostem věnovali týdně v průměru 21,2 hodin během semestru a 17,4 hodin ve zkouškovém období, studenti magisterských oborů 14,4 hodin v průběhu semestru a 11,8 hodin ve zkouškovém období (Ryška a Zelenka, 2011).

Pracovní aktivita během studia vypovídá o samostatnosti studenta, ukazuje jeho snahu získat zkušenosti již při studiu, jeho přístup k životu a celkový zájem o práci. Představy studentů o práci získají reálnější podobu a osvojí si pracovní návyky (Kalousková, 2008).

Studenti již během studia mohou být zaměstnání v pracovním poměru nebo vykonávat práci na základě jedné z dohod konaných mimo pracovní poměr: dohody o provedení práce nebo dohody o pracovní činnosti.

Dle §33 Zákona č. 262/2006 Sb., zákoníku práce (dále jen Zákoník práce) vzniká pracovní poměr pracovní smlouvou mezi zaměstnavatelem a zaměstnancem. Studenti mohou pracovat na klasický pracovní poměr - na plný či zkrácený úvazek. Pracovní smlouva má tři povinné náležitosti: druh práce, místo výkonu práce, den nástupu do pracovního poměru. Další údaje v ní uvedené jsou již nepovinné. Pokud je v pracovní smlouvě uvedena zkušební doba, nesmí být delší než 3 měsíce (resp. 6 měsíců u vedoucích pozic). Pracovní poměr může být ukončen: dohodou, výpovědí, okamžitým zrušením, zrušením ve zkušební době. (Zákoník práce, §28-31).

Tato forma zaměstnání není u studentů příliš častá. Hlavním důvodem jsou nevýhody pro studenty i zaměstnavatele, které s sebou nese. Nevýhodou pro studenty se jeví odvod sociálního a zdravotního pojištění za zaměstnance v případě jakékoli výše výdělku. Laicky řečeno snížení toho, co skutečně za práci dostanou. Nevýhodou pro zaměstnavatele v případě výpovědi z jeho strany je

povinnost vyplácet zaměstnanci/studentovi odstupné. Konkrétní výše závisí na počtu odpracovaných let – min. však 1x násobek průměrného výdělku (Zákoník práce, §67). Za nevýhodu pro zaměstnavatele můžeme dále označit odvádění sociálního a zdravotního pojištění za zaměstnavatele.

Řešením tohoto navýšení nákladů zaměstnavatelů a snížení příjmu zaměstnanců je navázání spolupráce na základě dohody konané mimo pracovní poměr, tedy dohody o provedení práce nebo dohody o pracovní činnosti. Přičemž obě „vycházejí z předpokladu existence potřeby výkonu pracovních činností menšího rozsahu, které vykazují znaky závislé práce“ (MPSV a Trexima, 2005).

Dohoda o provedení práce dle §75 Zákoníku práce má přesně stanovený rozsah – max. 300 hod. u jednoho zaměstnavatele v kalendářním roce. V tomto případě není rozhodující, zda se jedná o jednu či více dohod, ale celkový počet odpracovaných hodin.

Dohoda o pracovní činnosti může být sjednána (ale nemusí) na více než 300 hod. v kalendářním roce u jednoho zaměstnavatele. U této dohody je omezena týdenní pracovní doba, která nesmí v průměru překročit polovinu týdenní pracovní doby. Dohodu je možné uzavřít na nejdéle 52 týdnů (Zákoník práce, §76). Jak již bylo naznačeno, výhody dohod konaných mimo pracovní poměr jsou zejména z hlediska odvodů. U dohody o provedení práce není povinné odvádět v roce 2015 sociální a zdravotní pojištění při hrubém výdělku nižším než 10 000 Kč, u dohody o pracovní činnosti nižším než 2500 Kč.

Sociální pojištění zahrnuje pojistné na nemocenské pojištění, důchodové pojištění a příspěvek na státní politiku zaměstnanosti. Sazba pojistného pro rok 2015 činí 6,5 % za zaměstnance a za zaměstnavatele 25 % vyměřovacího základu (= úhrn příjmů ze závislé činnosti a funkčních požitků) (Zákon č. 589/1992 Sb., o pojistném na sociální zabezpečení).

Sazba zdravotního pojištění pro rok 2015 je 13,5 % z vyměřovacího základu, kdy zaměstnanec odvádí 6,5 % a zaměstnavatel 9 % (Zákon č. 592/1992 Sb., o pojistném na veřejné zdravotní pojištění).

Další výhodou pro zaměstnavatele a současně možnou nevýhodou pro zaměstnance se může jevit odstranění nároků na odstupné, dovolené a dalších úkonů uvedených v §77 Zákoníku práce, které se týkají pracovního poměru, ale už se nevztahují na dohody konané mimo pracovní poměr.

*Př. 1 Zaměstnanec = Student pracuje na zkrácený úvazek (pracovní smlouva) a má hrubý příjem 2 000 Kč/měsíčně.*

Jeho čistá mzda bude 1 780 Kč (v případě, že nemá podepsané daňové prohlášení 1 378 Kč), náklady zaměstnavatele 2 680 Kč. V případě dohod konaných mimo pracovní poměr se hrubý příjem rovná čisté mzdě (= 2 000 Kč).

<sup>3</sup>

*Př. 2 Př. Zaměstnanec = Student pracuje na zkrácený úvazek (pracovní smlouva) a má hrubý příjem 10 000 Kč/měsíčně.*

Jeho čistá mzda bude 8900 Kč (v případě, že nemá podepsané daňové prohlášení 6 890 Kč), mzdové náklady zaměstnavatele 13 400 Kč. Při formě spolupráce na pracovní poměr se čistý příjem studenta sníží o 1 100 Kč (sociální a zdravotní pojištění za zaměstnance) a náklady zaměstnavatele vzrostou o 3 400 Kč. <sup>4</sup>

U výdělku do 2500 Kč se doporučuje pracovat na dohody mimo pracovní poměr, u výdělku do 10000 Kč na dohodu o provedení práce. Protože prezenční studenti patří do skupiny, za které hradí zdravotní pojištění stát. Sociální pojištění není povinné si hradit.

## 1.4 Shrnutí

První kapitola byla věnována základnímu vymezení pojmů, které budou v dalším textu dále používány. Zejména vymezení vysokoškolského studia - rozdílů mezi soukromými a veřejnými vysokými školami, mezi jednotlivými

---

<sup>3</sup> Výpočty provedeny s ohledem na právní úpravu platnou k 5.1.2015

<sup>4</sup> Výpočty provedeny s ohledem na právní úpravu platnou k 5.1.2015



formami studia – prezenční, kombinovanou a distanční, ale také vývoji, kterým vysoké školství v České republice prošlo. Stručně byl také popsán vývoj vysokoškolského studia a koncepce, které Martin Trow pojmenoval jako elitní, masové a univerzální terciární vzdělávání. Tyto koncepce přímo souvisí s podílem studujících na celkovém počtu osob daného věku. Každá fáze je spjata se změnami v oblastech jako např. vnímání přístupu k terciárnímu vzdělávání, funkce vysoké školy, standardech kvality a dalších. Současně bylo poukázáno na rostoucí počty vysokoškolských studentů, resp. rostoucí poměr vysokoškolských studentů k celkovému počtu osob v dané kohortě. Dále byly definovány pojmy práce a studijní praxe. Učení se praxí, ať už se jedná o placenou či neplacenou formu, vede ke snadnějšímu přechodu ze školy do práce a také upevnění si teoretických znalostí v konkrétních případech. Spousta vysokých škol spolupracuje s organizacemi a studenti tak mohou získávat praxi již během studia. Podoba praxe je závislá na studovaném oboru. U některých oborů může být praxe nepovinná, nebo se může jednat o pouze krátkodobou stáž. Studium se pak studentům může zdát příliš teoretické a praktické zkušenosti se snaží získat i jinde. Zvláštní pozornost byla věnovaná úpravě práce dle Zákoníku práce a poukázáno na výhody a nevýhody zaměstnání studentů, především porovnán rozdíl mezi pracovním poměrem, dohodou o provedení práce a dohodou o pracovní činnosti. Tyto rozdíly byly vysvětleny na konkrétním případě, který zobrazuje jaké výhody a nevýhody (obzvláště ty finanční) má zaměstnávání studentů pro ně samotné, tak i pro jejich potenciální zaměstnavatele.

## 2 Kombinování studia, praxe a práce

Studovat a současně pracovat, případně docházet na praxi není pro studenty povinné, přesto mnoho z nich k tomuto kombinování tíhne. Vystává otázka *proč?* Odpověď můžeme hledat v motivaci. Každý student by měl mít motivaci ke studiu, i když existují studenti, kteří ji postrádají. Stejně tak se však setkáme se studenty, kteří jsou silně motivovaní k práci či praxi během studia. Tato kapitola vymezí základní důvody a také způsoby – flexibilní formy zaměstnání, které jim kombinování studia, praxe a práce usnadňují.

### 2.1 Motivace k vysokoškolskému studiu

Výběr studia, jeho zaměření a typu, je jedním z nejdůležitějších rozhodnutí mladých lidí. Od tohoto rozhodnutí se odvíjí postavení jedince ve společnosti. Do jisté míry na něj má vliv profese, kterou vykonává a vzdělání, které má, protože ovlivňuje nejen finanční ohodnocení, ale i sociální status. Vyšší úroveň vzdělání je spojena s nižším rizikem, že bude člověk nezaměstnaný, vyšším finančním ohodnocením a životní úrovní (Úlovcová a kol., 2006).

Keller a Tvrký, kteří použili Dubetova členění, specifikují tři motivy: účelově racionální motiv (o studiu uvažujeme jako o dobré investici), motiv hodnot a tradic (studium po vzoru rodičů) a hodnotově racionální motiv (vlastní touha realizovat se v oblasti budoucího povolání). Nejčastějším motivem je prezentován zájem o obor, uplatnitelnost vzdělání na pracovním trhu či rodinné tradice. Mohou se objevovat i vedlejší motivy, jako je blízkost univerzity od bydliště, obtížnost přijetí nebo doporučení známých. U motivace ke studiu převažují hodnotově racionální faktory (Keller a Tvrký, 2008, s. 85-86).

Samotný výběr oboru studia po absolvování střední školy ovlivňuje zájem o obor. Názoru Kellera a Tvrkého odpovídají i výsledky výzkumu, který byl proveden v roce 2005 a ve kterém 88 % studentů uvedlo, že zvolilo daný obor v souladu s tím, co je zajímavé. Možnost pozdějšího uplatnění na trhu práce však vzalo v úvahu 68 % respondentů (Úlovcová a kol., 2006). Proto je možné konstatovat, že zájem o obor je klíčovým faktorem ovlivňujícím volbu

studovaného oboru, ať už se jedná o střední či vysokou školu. Pozdější uplatnění na trhu práce pro některé je důležité, ale najdou se i tací, kteří i přes vysokou nezaměstnanost absolventů daného oboru, si tento obor zvolí, protože je jednoduše zajímavá.

Při rekapitulaci již provedeného rozhodnutí, totiž k často uvedenému důvodu (40,7 %), proč by dotázaný podruhé zvolil jinak, patří původní nezájem o studovaný obor, který je zapříčiněn neúspěšným přijímacím řízením na vysokou školu a nutností vybrat si náhradní obor (Úlovcová a kol., 2006).

Tento závěr nesdílí Menclová a Bašťová (2006), které během sociologických šetření v letech 1992, 1995, 1998, 2001 a 2005. zaznamenaly, že impulzem pro vstup a absolvování vysoké školy je zejména profesionální kariéra a finanční ohodnocení, které je s ní spojené. Zájem o studovaný obor je uváděn jako doplňující nikoli převládající impulz.

Mladí lidé jsou ke studiu na vysoké škole motivováni různými faktory, které právě hrají hlavní roli v tom, zda se student chce pouze dostat na vysokou školu nebo zda opravdu stojí o vysokoškolské vzdělání.

Z výzkumu Menclové (2003 In Höklová, 2014) provedeném metodou dotazníku v letech 2001-2002, kterého se zúčastnilo 1349 studentů ze 46 fakult České republiky, vyplynulo (viz Obr. 2), že převládajícím motivem je možnost získání dobré profesní kariery, placeného zaměstnání a titulu, naopak za doplňkový faktor je považováno pokračování v rodinné tradici.

Obr. 2 Možné faktory motivující mladé lidi k vysokoškolskému studiu (v %)

	Rozhodně ano	Pouze částečně	Spíše ne	Rozhodně ne
Rozvíjet svoji vzdělanost, znalosti a schopnosti	39,6	52,6	6,9	0,7
Získat možnosti dobré profesionální kariéry	68,3	29,4	1,9	0,7
Získat dobré postavení ve společnosti	54,5	36,1	8,5	1,0
Získat vysokoškolský titul	58,2	32,8	8,7	0,6
Pokračovat v rodinné tradici	5,6	28,7	50,7	15,0
Získat možnost dobře placeného zaměstnání	69,3	25,5	3,8	1,1
Prohloubit zájem o konkrétní obor	24,7	53,4	19,4	2,5
Oddálit praxi, žít studentským životem	37,0	42,6	15,8	4,5

Zdroj: Menclová, 2013 In Höklová, 2014, s. 25

Množící se počty studentů, kteří neúspěšně ukončí své vysokoškolské studium, souvisejí s motivací ke studiu. Pokud je však student motivovaný ke vstupu na vysokou školu, nutně to neznamená, že je motivován i ve studiu setrvat či ho dokončit. Původní impulz či důvod kvůli kterému se student rozhodl studovat vysokou školu se však může v průběhu let vytrácet a nebo se už od začátku vůbec neslučovat s úspěšným ukončením studia. Například studenti, kteří nastupují na vysokou školu z důvodu snahy tzv. prodloužit si mládí, mnohdy nemají vůbec zájem o absolvování studia. Chtějí si na nějaký čas ještě užívat studentského života, než se budou i oni muset zapojit na pracovní trh.

Student nemotivovaný k setrvání na vysoké škole může své studium chtít ukončit, pokud např. není spokojen s kvalitou výuky, úrovní přednášek atd. Častým motivem je i špatný výběr studovaného oboru, který neodpovídá jejich představám a nemají proto zájem ho dále studovat. Důvodem, který se objevuje v hojně míře je i upřednostnění jiných aktivit, jako je např. práce. Nedostatek motivace ke studiu je doprovodným jevem, se kterým je možné se setkat u studentů, kteří neúspěšně ukončí své studium. Motivace k dokončení vysoké školy je provázaná s motivací ke studiu. Pokud je hlavní motivací zájem o obor a vysokoškolský titul, dá se očekávat, že takovýto student školu dokončí. Pokud však důvodem, proč se student přihlásil na vysokou školu, bylo odložení

nástupu na pracovní trh, prodloužení si mládí a studentský život, můžeme předpokládat, že tento student nebude dostatečně motivován ke studiu, dobrým studijním výsledkům a studium ukončí neúspěšně (Mouralová a Tomášková, 2007).

Je možné říci, že hlavními důvody, proč student neúspěšně ukončí studium jsou: časová náročnost studia, nenaplněné představy a očekávání, odpor k některým předmětům, zklamání z náplně oboru či nemožnost skloubit školu a zaměstnání. Tyto hlavní faktory se neobjevují pouze u studentů kombinované formy, ale i u formy prezenční (Analýza předčasného ukončování studií na MU, 2015). Dalo by se říci, že přestože u studentů, kteří si vybrali prezenční formu studia, by toto studium mělo hrát prim, mnoho z nich se snaží kombinovat studium a práci.

## **2.2 Motivace k práci a praxi při studiu VŠ**

Na otázku „Proč studenti pracují při studiu?“ se nabízí dvě hlavní odpovědi a to je potřeba praxe a finančního zabezpečení.

Tyto dva motivy podporují i výsledky průzkumu napříč Evropskou unií. Pro 64 % českých studentů je důvodem, proč pracují během studia snaha financovat si své bydlení a pro 68 % českých studentů je to také snaha získat zkušenosti na trhu práce. Je možné říci, že tyto dva důvody jsou hlavními motivy, proč se studenti snaží skloubit práci a studium (Hauschildt a kol., 2015). Ostatně finanční stimul je jedním z nejčastějších motivů pro práci všeobecně a nezáleží na tom, zda se jedná o studenta, matku na rodičovské dovolené nebo dospělého muže v produktivním věku.

Z výzkumu provedeného v Brazílii, ve kterém byl zkoumán vliv práce na plný úvazek a studia ve večerních hodinách u mladých učňů a praktikantů, bylo zjištěno, že hlavním podnětem aby začali pracovat již v mladém věku, byly finanční potřeby (ať už osobní či rodinné). K dalším důvodům respondentů patřil osobní rozvoj, získání pracovních zkušeností nebo tlak rodičů (da Luz a kol. 2012). Tyto motivy mohou hrát velkou roli při rozhodování, jestli a jakým

způsobem se budou chtít mladí lidé zapojit na trh práce již během studia. Brazilský výzkum byl proveden na vzorku 40 účastníků, z nichž 90% bylo ve věkové skupině 14 až 18 let a 10% ve věku 19 až 20 let. Všichni navštěvovali školu ve večerních hodinách a přes den pracovali. Přivydělávali si především v sektoru služeb (58%), jako jsou telekomunikace, advokátní a účetní kanceláře, pojišťovny a telemarketingové společnosti, zbylých 42% pracovalo ve farmaceutickém, oděvním a hutním průmyslu. Z pohledu pracovních povinností vykonávali kancelářské práce (60 % dotázaných) a to většina (77,5 % výzkumného vzorku) pouze za minimální mzdu stanovenou brazilskými zákony. U 65 % dotázaných byla více než polovina jejich mzdy použita na finanční pomoc jejich rodině (da Luz a kol. 2012).

Na vysoký počet pracujících studentů ve Spojených státech může mít vliv výše školného na zdejších univerzitách. Dle národního průzkumu, prováděného Higher Education Research Institute at the University of California v roce 2009 u přibližně 220 000 studentů prvního ročníku na 297 vysokých školách v USA, 2/3 studentů prvního ročníku odpovědělo, že mají nějaké nebo velké obavy, že nezvládnou financovat své studium. Přitom počet těch, kteří měli nějaké obavy, narostl o dva procentní body na 55,4 %, zatímco počet těch, kteří měli velké pochybnosti, zůstal na 11,3 % stejně jako v roce 2008. 78 % dotázaných uvedlo, že alespoň částečně plánuje hradit první ročník z rodinných financí. Přitom v tomto roce byl rekordní počet studentů prvního ročníku, jejichž otcové byli nezaměstnaní. Tento fakt měl vliv i na počet studentů, kteří zvažovali studentskou půjčku, který vzrostl na 53 % z původních 49 % v roce 2008 (Marchand, 2010).

Přestože v České republice aktuálně není povinnost hradit školné na veřejných vysokých školách, jsou se studiem spojeny náklady na bydlení, dojíždění, stravu, pomůcky pro výuku a další, které však výrazně překračují hodnotu ubytovacího stipendia.

Podíváme-li se na příklad: ubytování na kolejích Masarykovy univerzity se pohybuje měsíčně v rozmezí 1 600 až 3 600 Kč. Bydlet na tzv. privátech může být dražší. Průměrně 2 000 až 4 000 Kč za lůžko, kdy cena je ovlivněná počtem

osob v pokoji a vzdáleností do centra či k fakultě. Dalším výdajem je dojíždění, které jen po Brně (zóna 100 + 101) pro rok 2014 činila 275 Kč/měsíc, 685 Kč/čtvrtletí, 2 375 Kč/rok. K těmto částkám je nutné připočítat ještě cenu dopravy z místa bydliště, která je však individuální u každého studenta. Stejně tak náklady na stravování se odvíjí od potřeby každého studenta (Náklady na studium, online). Studenti jsou tak odkázáni na finanční podporu okolí, nebo na vlastní přičinění se.

Příjmy studentů se dle průzkumu z let 2012-2015 liší v jednotlivých zemích, ale ovlivňují ho i další faktory – míra zaměstnanosti studentů, výše a dosažitelnost veřejné podpory, ekonomická situace země a úroveň cen. Nezanedbatelný vliv má i fakt, zda student bydlí s rodiči či nikoli. Průměrný měsíční příjem českých studentů, kteří bydlí u rodičů je 285 euro a u těch, kteří se osamostatnili, činí průměrně 496 euro. Studenti získávají své příjmy z více zdrojů. K těm hlavním patří: podpora rodiny či partnera, podpora ze zdrojů veřejných, vlastní výdělek a jiné zdroje. Poměr mezi jednotlivými zdroji ovlivňuje to, zda žijí či nežijí s rodiči. Zvláště u studentů, kteří již nebydlí s rodiči, činí vlastní výdělek více než polovinu (58 %) ze všech příjmů. U studentů, jejichž rodiče nemají vysokoškolské vzdělání, tvoří vlastní výdělek větší část z celkových příjmů než u studentů, kteří mají alespoň jednoho rodiče s minimálně bakalářským vzděláním, což je zřejmě zapříčiněno tím, že tito studenti musí vlastním přičiněním doplňovat chybějící příjmy, protože u těchto studentů byl zaznamenán nižší podíl finanční podpory rodiny či partnera (Hauschildt a kol., 2015, s. 118-126).

Porovnáme-li údaje uvedeného výzkumu v předchozích dvou dekadách, zaznamenáme klesající finanční podpory rodičů/partnera.

Např. v roce 2004 hradili rodiče studentů 85,3 % nákladů spojených se studiem, což je výrazný pokles od roku 1992, kdy hradili více než 95 % těchto nákladů. Současně v tomto časovém intervalu byl zaznamenán růst podílu přivýdělků a silící snaha podílet se na nákladech a ekonomicky se osamostatnit (Menclová a Baštová, 2006, 86-87).

Avšak finanční důvody nejsou zdaleka jediným motivem k práci při studiu. Studenti mohou také cítit potřebu získání praxe již při studiu, nejen aby získali praktické zkušenosti. Dalo by se předpokládat, že na jejich chování má vliv i výše nezaměstnanosti, která je 5,9 %<sup>5</sup> (Statistiky nezaměstnanosti, online).

Pokud se jedná např. o vedoucí pozice, není možné je obsadit absolventem bez praxe. Nejčastějším důvodem nepřijetí absolventa na dané místo je právě nedostatečná praxe a málo (anebo žádné) pracovní zkušenosti. Poměrně časté jsou i nereálné představy o nástupní mzdě, pracovní době a dalších podmínkách práce. Absolventi také potřebují delší dobu na zapracování a mnohdy mají nízkou pracovní morálku. Osoba, která již má s pracovním životem zkušenosti se rychleji přizpůsobí, než osoba bez pracovních návyků. U větších společností (250 až 500 zaměstnanců) se můžeme naopak setkat s ochotou zaměstnávat absolventy z důvodu nezatíženosti předchozími pracovními návyky a ochotou se dále vzdělávat. Tyto společnosti si rády své pracovníky samy vyškolí a nemusí se potýkat se zažitými postupy z předchozího zaměstnání (Kalousková, 2008).

To však nemění nic na faktu, že absolventi na trhu práce jsou téměř dvojnásobně více ohroženi nezaměstnaností než zbytek aktivní populace. Uplatnění absolventů ovlivňuje zejména nedostatek praxe, ale získání pracovního místa závisí na více faktorech: současné ekonomické situaci, regionální nezaměstnanosti, dosaženém vzdělání a poptávce po absolventech daného oboru (Úlovcová a kol., 2006).

Mladí lidé si dobře uvědomují současnou situaci na trhu práce. Zaměstnavatelé nepožadují pouze dokončené vzdělání, ale i aktivitu při studiu a zkušenosti. V některých odvětvích můžeme pozorovat vysoký počet studentů/absolventů, tedy vysokou poptávku po pracovních místech, avšak nabídka těchto míst je výrazně nižší. Absolvent bez praxe znalý teorie má nižší šanci najít si po vystudování uplatnění než osoba, která si již osvojila základní praktické dovednosti. Z těchto důvodů mohou být mnozí studenti motivováni pracovat při studiu.

---

<sup>5</sup> k 10/2015



Výjimku v určitém rozsahu mohou tvořit studenti pracující v oboru studia, protože své teoretické znalosti mohou nabýt v některých případech rychlejším či efektivnějším způsobem než je učení z učebnic a to během praxe při studiu. Taková praxe jim může poskytnout neocenitelné zkušenosti do budoucna a mnohdy i konkurenční výhodu na trhu práce. Vyvstává však otázka – kolik procent studentů pracuje ve svém studijním oboru?

V dotazníkovém šetření, ve kterém byly osloveni absolventi Masarykovy univerzity, byla položena otázka „*Jak byste nyní ohodnotil(a) vyhlídky „čerstvých“ – tedy letošních – absolventů MU na uplatnění v oboru, který jste vystudoval(a)?*“. 36,8 % absolventů Fakulty sociálních studií (dále jen FSS) uvedlo, že spíše špatné a 9,6 % je označilo za velmi špatné, dalších 35,3 % za průměrné. Tedy méně než čtvrtina absolventů FSS (přesně 18,3 %) si myslí, že vyhlídky čerstvých absolventů na uplatnění se ve studovaném oboru jsou výborné či poměrně dobré (Nekuda a Sirovátka, 2012). Z uvedeného je možné usoudit, že absolventi buď neměli při výběru oboru studia přehled o situaci na trhu práce a nebo jim na ní nezáleželo a rozhodli se i přesto vystudovat obor, ve kterém pravděpodobně v budoucnu nebudou působit.

Z dotazníkového šetření z roku 2011, ve kterém bylo osloveno 5 121 absolventů prezenčních magisterských studií z let 2009 a 2010 všech fakult Masarykovi univerzity, vyplynulo, že 53,8 % absolventů Fakulty sociálních studií (dále jen FSS) pracuje v pracovním poměru, 16,6 % studuje a pracuje, 6,5 % studuje a nepracuje. Méně než 5 % absolventů pak je buď na mateřské dovolené, podniká či je nezaměstnaných. Podíl nezaměstnaných, ať už dříve pracovali (1,8 %) nebo nepracovali (2,4 %), zabírá nepatrnou část celku. Velmi obtížné bylo sehnat práci pro 4,7 % oslovených a poměrně obtížné pro 30,7 %, naopak poměrně snadné to bylo pro 44 % a úplně snadné pro 16 % absolventů FSS. Více než 2/3 absolventů FSS spoléhalo při hledání na své vlastní přičinění. Avšak pouze 43 % absolventů FSS pracuje ve vystudovaném oboru a 21,5 % v příbuzném oboru studia. Tzn. že více než třetina absolventů FSS pracuje v jiném než studovaném oboru. A navíc pouze 38,3 % absolventů FSS pracuje

na pozici, pro kterou se vyžaduje vysokoškolské vzdělání daného zaměření. (Nekuda a Sirovátka, 2012)

Skutečnost, že by studenti získávali praxi při studiu, je krásnou myšlenou, realita bývá často u některých oborů či vysokých škol odlišná. Praxe při studiu bývají často ve studijním katalogu obsaženy pouze formou nepovinného předmětu. Některé katedry praxe svým studentům organizují, jiné jim při výběru nechávají volnou ruku, což může vézt k potvrzování praxe mimo obor či u známého a tedy ke snadno získaným kreditům místo cenných praktických zkušeností. Můžeme si položit další otázku, je praxe organizována příslušným orgánem univerzity pro studenty skutečně přínosem? A kde vlastně mohou získat praxi, když ne na studované fakultě? Předpokládám, že mnoho ze studentů je odkázáno zejména na svou iniciativu. Avšak u některých oborů se mohou při hledání odpovídající praxe či brigády dostat do začarovaného kruhu. Praxe v oboru, která má dlouhodobější charakter je totiž převážně formou zkráceného úvazku, o který má zájem větší počet zájemců.

Přitom Česká republika patří mezi státy Evropské unie s nejvyšším počtem odpracovaných hodin, právě z důvodu nedostatku úvazků se zkrácenou pracovní dobou. Podle výzkumu tvořil podíl osob pracujících na částečný úvazek v roce 2012 pouhých 5 % na celkovém počtu zaměstnaných ve věku 15-64 let. 75 % z těchto úvazků využívaly ženy. Pro porovnání průměr Evropské unie za stejné období byl 19,2 % zkrácených úvazků (MPSV, 2013).

Požadovanou pozici pak většinou získá člověk s pracovními zkušenostmi či větší praxí. Jak ji ale má student mít, když právě kvůli tomu, aby ji získal, se na pozici hlásí? Zde se dostáváme do začarovaného kruhu. Myslím si, že právě to je jeden z hlavních důvodů, proč často studenti volí práci při studiu mimo obor studia.

Dalšími motivy, díky kterým se studenti rozhodnout více se zapojit, může být navázání kontaktů a vazeb. Zejména u neplacených praxí, stáží či dobrovolnických organizací. Studenti mohou navázat vztahy nejen s potenciálním zaměstnavatelem, ale i s dalšími aktivními studenty, kteří s nimi budou chtít spolupracovat i v budoucnu nebo jim poskytnou dobré reference.

Stejně tak i začlenění se do nového kolektivu, získání nových přátel v neznámém univerzitním městě může mnoho studentů prvních ročníků vést k většímu zapojení – např. do studentské organizace, která jim tak poskytne nejen praxi ale i možnost realizovat se. Tyto aktivity studentům mohou pomoci i vyplnit prostor ve volném čase. Rozvrh přednášek a cvičení není vždy perfektně navazující a může se stát, že právě prací – či brigádou studenti zaplní volné okénko ve svém denním rozvrhu. To je však jen několik nejčastějších důvodů, které motivují studenty k práci či praxi při studiu.

### **2.3 Studenti a organizace času**

Pro úspěšné zakončení vysokoškolského studia, jsou na studenty kladeny nároky na dovednosti, jako jsou rozhodování, sebeorganizace a sebeřízení. Od studenta se vyžaduje zorganizovat si rozvrh studia, jehož podoba je ovlivněna motivací studenta a jeho postojích ke studiu. Student si musí svůj čas rozvrhnout tak, aby zvládl dodržet všechny termíny odevzdání písemných prací, termíny zkoušek, testů a respektovat studijní rozvrh – dodržovat docházku. To, jak si student svůj čas rozvrhne, může mít vliv na to, jak úspěšný ve svém studiu bude. Velmi častým jevem je prokrastinace. Studenti velmi často odkládají učivo na poslední chvíli, chybně plánují, špatně se soustředí na učivo a nebo nejsou ochotni věnovat učivu tolik času, kolik by mnohdy bylo potřeba. To, kolik času studenti věnují studijním činnostem jako jsou přednášky, cvičení, semináře, samostudium, vyhotovení seminárních prací a příprava na zkoušky, je rozdílné mezi skupinami oborů a preferovaného způsobu výuky (Dejmalová, 2012, s. 113-117).

Dle údajů z roku 2010 věnují studenti v posledních dvou letech před absolvováním studia studijním činnostem v průběhu semestru i během období zkoušek něco přes 34 hodin týdně. Uvedené dvě období se od sebe odlišují skladbou věnovaného času. Během semestru jsou hlavní aktivitou přednášky a cvičení, studenti jim věnují týdně průměrně 16 hodin a ostatním studijním činnostem cca 11,5 hodin a cca 6,5 hodin přípravě na zkoušky. Ve zkuškovém

období je, jak už se dá i očekávat, hlavní aktivitou příprava na zkoušky – průměrně za týden 22,5 hodin a dalším studijním činnostem, kterými jsou zejména seminární práce, 10,5 hodin. Jsou však výrazné rozdíly mezi stupni studia (bakalářské, magisterské a doktorské programy) a také jednotlivými obory (Ryška a Zelenka, 2011).

Ve výzkumu z roku 2003 prováděném na University of California bylo zjištěno, že pouze 34 % studentů prvního ročníku vysoké školy strávilo studiem a přípravou doma 6 a více hodin týdně během posledního ročníku na střední škole. Když byla stejná otázka položena vzorku studentů v roce 1987, 47 % dotázaných odpovědělo, že tráví 6 a více hodin týdně studiem a aktivitami s tím spojenými (příprava, vypracování domácích úkolů atd.) Od tohoto roku délka času, který studenti tráví mimo učebnu studiem, klesá (Nonis a Hudson, 2006). To může souviset s větším zapojením do studentských brigád, ale i jiných volnočasových aktivit.

V České republice byl však naopak (v porovnání s odpověďmi absolventů ze začátku minulého desetiletí) zaznamenán nárůst času, věnovanému studenty studijním povinnostem. K největšímu nárůstu došlo u bakalářských programů z 25 hodin týdně na 33 hodin týdně a celkový průměr vzrostl z necelých 30 hodin týdně na již zmiňovaných více než 34 hodin týdně.<sup>6</sup> Tento výzkum však zahrnuje všechny obory a zejména zdravotní, lékařské, farmaceutické a některé technické obory průměr výrazně navyšují. U humanitních oborů je pak doba strávená studiem výrazně nižší než uvedený průměr (bakalářské obory necelých 27 hodin týdně a magisterské obory přibližně 33 hodin týdně) (Ryška a Zelenka, 2011, s. 6-7).

---

<sup>6</sup> V předešlém výzkumu nebylo rozlišováno, kolik času studenti věnují dílčím studijním činnostem, proto není možné detailní porovnání.

Tab. 1 Doba za týden věnovaná studiu (v hodinách)

Forma studia	Přednášky a cvičení		Další studijní činnosti		Příprava na zkoušky	
	semestr	zkouškové	semestr	zkouškové	semestr	zkouškové
Bc.	16,1	2,9	9,9	9,9	7,1	18
Mgr./Ing.	16,1	1,3	12	10,5	6,5	24,2
Ph.D.	14,1	1,9	15,4	11,4	6	19,4
Celkem	16,1	1,8	11,6	10,4	6,7	22,3

Zdroj: RYŠKA a ZELENKA, 2011, s.7

V evropském měřítku patří studenti českých vysokých škol k těm, co věnují studijním aktivitám nejméně času. Průměr České republiky je v tomto případě 25 hodin týdně, přičemž evropský průměr je přes 33 hodin týdně. Nízký není pouze čas věnovaný samostudiu, který je pouhých 9,4 hodin týdně, ale také podíl přímé výuky 15,5 hodin týdně (Hauschildt a kol., 2015). Vzhledem k tomuto poklesu se dá předpokládat, že studenti čím dál více nahrazují hodiny, kde se nezaznamenává docházka, jinými aktivitami. Do těchto aktivit zcela jistě spadá čas na regeneraci, ale vzhledem k vysokému počtu hodin, které na tyto jiné aktivity studenti mají, se dá očekávat, že právě brigády, praxe či jiná forma práce jsou právě tím, čím vyplňují svůj volný čas, leckdy i na úkor času věnovanému studiu.

## 2.4 Flexibilní formy práce

Studenti, kteří se snaží skloubit studium s prací, proto mnohdy tíhnou k flexibilním formám práce - ať už se jedná o práci na zkrácený úvazek, práci na základě dohod nebo o využití novějších způsobů práce, jako je např. teleworking apod. Uvedené flexibilní formy zaměstnání nejsou žádané pouze studenty, ale i matkami na mateřské/rodičovské dovolené, osobami v předdůchodovém, důchodovém věku či rodiči snažícími se sladit svůj pracovní a rodinný život.

Flexibilní formy zaměstnání podporují flexibilitu trhu práce, tedy to, jak rychle dokáže trh práce reagovat a přizpůsobit se otřesům a změnám

podmínek. Právě opatření, jako jsou uvedené flexibilní formy práce, pomáhá zvyšovat flexibilitu interní - uvnitř firem (Dvořáková, 2012).

K flexibilním formám zaměstnání dle MPSV (2008) můžeme zařadit:

- kratší nebo upravenou pracovní dobu,
- pružnou pracovní dobu,
- volnou pracovní dobu,
- flexibilní začátek a konec pracovního dne,
- práci z domu,
- práci na dálku,
- víkendovou práci,
- konto pracovní doby,
- sdílení pracovního místa,
- stlačený pracovní týden,
- dohody konané mimo pracovní poměr a další.

Kratší nebo upravenou pracovní dobu rozumíme úvazek, který není obvyklých 8 hodin denně 5 dní v týdnu, ale např. pouze 6 hodin denně. Vždy jde jen o dohodu mezi zaměstnancem a zaměstnavatelem, která musí být v souladu se Zákoníkem práce. Dále uvedené flexibilní formy zaměstnání se mohou překrývat, nebo rozdíl mezi nimi může být pouze nepatrný.

Pružná pracovní doba obsahuje základní a volitelný úsek pracovní doby, jejichž počátek a konec je určen zaměstnavatelem. V základním úseku pracovní doby má zaměstnanec povinnost být na pracovišti. V rámci volitelné pracovní doby si sám volí její začátek a konec. Směna však nikdy nesmí překročit 12 hodin (Zákoník práce, §85).

Volná pracovní doba umožňuje zaměstnanci zvolit si počet pracovních hodin a jejich uspořádání na denním, týdenním, měsíčním či ročním základě (Slovníček, online). Můžeme předpokládat, že volná nebo pružná či jinak upravená pracovní doba, jsou výhodné pro studenty právě z důvodu měnícího se rozvrhu každý semestr. Tyto flexibilní formy jim pomohou lépe zorganizovat si svůj čas.

Flexibilní začátek pracovního dne je výhodný zejména pro pracující rodiče, ale i další osoby, které si díky vlastnímu stanovení začátku pracovní doby mohou vyřídit své osobní záležitosti (MPSV, 2008). Tato forma může být výhodná nejen pro rodiče, kteří např. vedou děti do školy či školky, ale myslím si, že i pro studenty, kteří díky ní mohou stihnout např. ranní seminář či přednášku.

Pro práci z domu se zažil výraz homeoffice či homeworking. Zaměstnancům je umožněno pracovat buď část pracovní doby či celou z domu. Zaměstnanci je tím dána volnost rozvrhnout si pracovní dobu dle svého uvážení. U tohoto způsobu práce může vyvstat problém s udržení obchodního tajemství a ochrany osobních údajů, což může být v domácím prostředí ztíženo (MPSV, 2008). Pro studenty, kteří nemají např. pracoviště blízko fakulty či ubytování, může být skvělým způsobem, jak šetřit čas. Tím, že studentovi odpadne potřeba dojíždět za prací, může využít ušetřený čas např. k samostudiu nebo při práci z domu zvládne odpracovat více hodin, než pokud by musel do práce cestovat.

Práce na dálku označovaná také teleworking je opět prací konanou mimo pracoviště zaměstnavatele. Nemusí se však omezovat na výkon práce z domu. V tomto případě „výměna pokynů zaměstnavatele i výsledků práce zaměstnance probíhá prostřednictvím telekomunikačního kontaktu, ačkoliv zaměstnanec v téže době nepracuje na pracovišti zaměstnavatele, ale v terénu. U práce na dálku, je dobré podmínky této práce upravit přímo v pracovní smlouvě nebo v interní směrnici, dohodnout se s zaměstnavatelem mj. na problematice pořízení a užívání zařízení potřebných pro distanční výkon práce a případné úhradě nákladů s tím spojených. Je nutné se dohodnout na evidenci pracovní doby, bezpečnosti práce atd. (MPSV, 2008)

Konto pracovní doby dle MPSV (2008) *„představuje systém, který reaguje na sezonní výkyvy v objemu práce a počet odpracovaných hodin se v návaznosti mění.“*

Právě toto může být výhodné pro studenty, kteří pracují např. pouze anebo více během zkouškového období a letních prázdnin. Během období výuky nemají dostatek času na práci, nebo v tomto čase pracují na nižší počet hodin. Je

to „způsob rozvržení pracovní doby, který smí zavést jen kolektivní smlouva nebo vnitřní předpis u zaměstnavatele, u kterého nepůsobí odborová organizace“ (Zákoník práce, §86).

Další z flexibilních forem zaměstnání je sdílení pracovního místa neboli jobsharing, který je definován jako „situace, kdy existuje pouze jedno pracovní místo, jeden plat za výkon dané práce a jedny pracovní podmínky, které jsou sdíleny (obyčejně) dvěma nebo i více lidmi, kteří pracují podle dohodnutého rozpisu nebo vzoru“ (Slovníček, online). Dva pracovníci na částečný úvazek vykonávají práci, kterou by jinak vykonával pouze jeden na plný pracovní úvazek. Pracovníci obvykle pracují 3 dny v týdnu, z nichž jeden den se jejich pracovní doba překrývá. Tím, že mají některé dny volno, mohou si v tomto čase vyřešit své osobní potřeby a je tak méně pravděpodobné, že budou v práci chybět. Problém může nastat, pokud jeden z pracovníků je méně spolehlivý, druhý pracovník nemůže pracovat efektivně. Současně pro nadřízeného se tak ztěžuje dohled nad pracovní pozicí (Bohlander a Snell, 2004). Aby sdílení pracovního místa fungovalo, musí být vytvořeny potřebné pracovní podmínky a také pracovníci by měli být ochotni se dělit o pracovní povinnosti, mzdu a další potřebné náležitosti spojené s daným pracovním místem (Nový a Surynek, 2006).

Víkendovou práci, jak už je z názvu patrné, je práce vykonávaná pouze v sobotu a neděli. Tento způsob práce a zejména brigád je oblíbený především u studentů středních škol, kteří si vzhledem k povinné docházce přes týden nemohou dovolit jinou z forem práce. Často však bývá využívána i studenty vysokých škol. Dá se předpokládat, že pokud student dojíždí každý den na vysokou školu, tak i v případě např. pouze 4 hodin výuky, mu toto dojíždění zabere větší část dne. Obzvláště studenti, kteří pracují v místě bydliště, tíhnou k možnosti přivýdělku o víkendu.

Stlačený pracovní týden znamená, že zaměstnanec stráví zaměstnáním obvyklý počet hodin za menší počet dní, např. místo 8 hodin 5 dnů v týdnu odpracuje 10 hodin 4 dny v týdnu (Slovníček, online). Pracuje tedy o den méně avšak počet hodin, které za týden odpracoval, se nemění. Pracovní den je tedy



delší, ale pracovní týden kratší. Neočekává se, že by této flexibilní formy využívali studenti prvních ročníků – naopak můžeme očekávat, že pokud ji studenti využívají, budou to studenti posledních ročníků, kteří mají většinu povinných předmětů odstudovaných a zaměřují se na psaní diplomové práce a ukončení studia.

## 2.5 Vlivy práce při studiu

Hlavní aktivitou prezenčních studentů by přitom mělo být studium samotné. Spousta z nich ve svém volném čase pracuje, což se může odrážet na studijních výsledcích. Prezenční studium by mělo náročností a časovým rozsahem odpovídat plnému pracovnímu úvazku a to nejen docházkou, ale i přípravou na hodiny či doplňováním potřebných znalostí mimo školní kampus.

Z již zmiňovaného výzkumu provedeném na vzorku absolventů Masarykovy univerzity, ve které byly také zaznamenány nástupní platy absolventů dle dosaženého studijního průměru, vyplynulo, že čím horší studijní průměr, tím vyšší nástupní plat (Nekuda a Sirovátka, 2012, s.28). Tato skutečnost by mohla (ale nemusela) být provázaná se zkoumaným problémem. Osoby více se věnující získání praxe při studiu, které nevěnují tolik času studijním povinnostem a logicky mohou mít horší studijní výsledky, jsou pro zaměstnavatele atraktivnější, protože již mají praktické zkušenosti a jsou tedy i lépe ohodnoceni.

To, že studenti tráví méně času studiem a více prací je nový trend, kterému budou muset vysoké školy čelit. To, že individuální proměnné jako je motivace ke studiu a schopnosti mají vliv na studijní úspěchy je již poměrně prokázáno. Co však není doposud dostatečně zkoumáno, je vliv času, který studenti tráví studiem mimo školu nebo prací na jejich studijních výsledcích. Důvodem, proč je v této oblasti výzkum nedostatečný, může být víra, že více času stráveného studiem mimo třídu se pozitivně projeví na studijních výsledcích, naopak více času stráveného v práci výsledky ovlivní negativně (Nonis a Hudson, 2006).

Pokud přihlédneme k údajům z předchozích kapitol věnovaných studiu a práci při studiu, zjistíme, že studenti průměrně 34 hodin týdně stráví

aktivitami spojenými se studiem a dalších 16 hodin prací při studiu (Ryška a Zelenka, 2011, s.7). Tato doba nezahrnuje např. čas na dojíždění, který může také výrazným způsobem ovlivnit studentův volný čas a stejně tak čas potřebný na regeneraci a další aktivity, které jsou důležité. Současně je potřebné si uvědomit, že se jedná o hodnoty průměrné.

Z této úvahy vyplývá, že student pracující na třetinový až plný úvazek, nemůže dlouhodobě podávat stejné výsledky jako ten, který se výhradně věnuje svému studiu.

Další prohlubování tohoto problému může mít negativní důsledky. Nejen pro pedagogy, které mohou nedostatečně připravení, nesoustředění, nebo dokonce vůbec nepřítomní studenti demotivovat ve výuce. Hlavní negativum spatřuji v přílišném vytížení studentů, které se musí odrazit na výkonu. Ať už v podobě zhoršení studijních výsledků, omezení společenského života, tak času pro tělesnou a psychickou regeneraci, které může vést v extrémním případě ke zhoršení zdravotního stavu. Neodhadnutí svých možností a vysoké pracovní nasazení může vést k opakování zkoušek, předmětů a v dlouhodobém horizontu dokonce k nedokončení studia.

## **2.6 Shrnutí**

V předešlé kapitole byly vymezeny motivy, které vedou mladé lidi ke studiu na vysoké škole a také k práci během studia. Přestože práce při studiu s sebou může nést negativní vlivy jako je např. omezování přípravy na výuku a horší studijní výsledky, jsou studenti motivováni pracovat již při studiu. Ať už se jedná o praxi během studia, kdy univerzita spolupracuje s potencionálními zaměstnavateli nebo zaměstnání či brigádu při studiu, díky které získají studenti nejen praktické dovednosti, ale i finanční ohodnocení. Právě finanční ohodnocení je častým důvodem práce všeobecně. Studium je finančně náročné a ne každý může nebo chce být odkázán na finanční podporu rodiny. Ale získání finanční jistoty není jediným vysvětlením, proč chtějí studenti pracovat při studiu. Mnoho studentů si plně uvědomuje současnou pozici absolventů

vysokých škol na trhu práce a proto se zapojují do pracovních aktivit dříve než ukončí studium.

Zjistit, jak ve škole naučené teorie fungují v praxi, snaha získat pracovní zkušenosti, osvojit si pracovní návyky a stát se tak pro potenciální zaměstnavatele „atraktivnější“, může být dalším motivem vedoucím k potřebě kombinovat studium s prací. Samozřejmě by bylo možné nalézt množství dalších individuálních motivů. K těm častým se řadí získání kontaktů do budoucna, navázání nových přátelství, potřeba realizovat se či efektivně využít svůj volný čas.

V kapitole věnované možnostem kombinování práce a studia byly popsány flexibilní formy zaměstnání: kratší nebo upravená pracovní doba, pružná a volná pracovní doba, flexibilní začátek a konec pracovního dne, práce z domu či na dálku, víkendová práce, konto pracovní doby, jobsharing, stlačený pracovní týden a dohody konané mimo pracovní poměr. Současně bylo poukázáno na možné vlivy tohoto kombinování. Prezenční studium by mělo být tou hlavní aktivitou a svou zátěží by se mělo rovnat plnému úvazku. To, že si studenti přidávají ke studium další časově náročnou aktivitu se musí někde projevit. Ať už to má vliv na studijní výsledky, společenský život či psychický stav studenta, jedná se o negativní důsledky přetížení a nedostatek času na regeneraci.

## 3 Metodologie výzkumu

V této kapitole objasním čtenáři, jakou metodu jsem se rozhodla pro výzkum použít tak, aby byl naplněn poznávací cíl diplomové práce *„Proč a jak studenti magisterského prezenčního studia kombinují studium, práci a praxi?“* Poznávací cíl posloužil jako východisko pro stanovení výzkumné strategie a techniky, stejně tak výzkumného vzorku a dílčích výzkumných otázek.

Vzhledem k tomu, že k problematice kombinování studia a práce se poji hned několik zajímavých aspektů, nechtěla jsem se v práci zaměřit pouze na stav (zda skutečně studenti kombinují studium, práci a praxi, jakou má toto kombinování podobu), ale i na motivy, které je k tomuto kombinování vedou. Proto jsem se rozhodla pro kombinovaný výzkum, který se zaměří na oba aspekty vztahující se k poznávacímu cíli. V jednotlivých podkapitolách se proto zaměřím na vysvětlení zvolené výzkumné strategie, operacionalizace a metodu sběru dat.

### 3.1 Výzkumná strategie a technika

Cílem diplomové práce je za pomoci spojení kvalitativního a kvantitativního výzkumu lépe porozumět kombinování studia práce a praxe.

Základním zdrojem informací je tedy sociologický výzkum. Nový a Surynek (2006) definovali sociologický výzkum jako „cílevědomé, systematické a organizované získávání, zpracování a interpretace informací o sociální dimenzi objektivní reality.“

Na sociologický výzkum je možné pohlížet ze dvou úhlů pohledu v závislosti na cíli výzkumu. V tomto případě rozdělujeme i typy výzkumu na kvantitativní a kvalitativní, které je možné chápat jako dvě etapy empirického výzkumu. V první části je nutné kvalitativní metodou specifikovat problém a až poté, co je možné jeho jednotlivé stránky měřit, získává výzkum kvantitativní charakter (Nový a Surynek, 2006). Přesně tento postup bude použit tak, aby byl získán ucelený pohled na problém a relevantní odpověď na výzkumnou otázku.

### 3.1.1 Kvalitativní část

V první části výzkumu budou provedeny polostandardizované rozhovory s minimálně 5 prezenčními studenty Fakulty Sociálních studií ve věku 18 až 26 let. K rozhovorům budou vybráni studenti různých ročníků, oborů a zejména různých zkušeností s prací při studiu tak, aby do výzkumu byly zahrnuty odlišné zážitky s kombinováním studia, práce a praxe.

Kvalitativní výzkum má za úkol odhalit neznámé skutečnosti o sociálních jevech, konkrétně jejich existenci, strukturu, vlastnosti, funkce a faktory, které na tyto jevy mají vliv nebo s nimi souvisí. Tento typ výzkumu se snaží daný jev pochopit a odhalit reálné souvislosti. Dle Nového a Surynka (2006, s. 256) „*není cílem změření jednotlivých parametrů stanovených ukazatelů, ale vytváření adekvátního popisu nebo logické konstrukce celku sociálního jevu.*“ Kvalitativní výzkum by měl poskytovat informace, na základě kterých jsme schopni udělat si přesnou představu o podobě sociálního jevu a jeho příčinách (Nový a Surynek, 2006). Tím, že pátrá po příčinách je klíčovou otázkou „proč?“. Proč něco proběhlo nebo proč se to děje nyní. Při snaze zjistit motivy či postoje se nejčastěji využívají skupinové rozhovory nebo individuální hloubkové rozhovory. Vzhledem k náročnosti těchto metod se pracuje zpravidla s menším výzkumným vzorkem (Kozel, Mynářová a Svobodová, 2011).

Cílem této části výzkumu je zjistit co nejvíce motivů, které mohou studenty vést k tomu, že chtějí během studia pracovat či docházet na praxi, ať už placenou či neplacenou. Snaží se nalézt odpověď na otázku – *Proč studenti prezenčního magisterského studia kombinují studium, práci a praxi?*

Úkolem této části výzkumu není pouze ověřit si možné motivy z teoretické části práce, ale pokud možno odhalit i další, doposud nenaznačené důvody. Okrajově se v rozhovorech dotkneme i způsobu, jakým studenti kombinují studium, tak aby v navazující kvantitativní části nebyl opomenut některý z možných aspektů.

Polostandardizované rozhovory budou probíhat dle předem připraveného scénáře. Nejprve budou pokládány otázky týkající se kombinování studia a práce

obecně a v závěru i několik otázek týkající se osobní zkušenosti respondentů s tímto kombinováním. V případě nutnosti budou respondentovi pokládány doplňující otázky.

### **3.1.2 Kvantitativní část**

Kvantitativní výzkum je vhodné realizovat, pokud chceme zkoumat jevy jednoduché a relativně snadno poznatelné. Tento typ výzkumu se zaměřuje na rozsah výskytu, frekvenci a intenzitu jevu. Rozsahem se rozumí četnost nebo oblast, u kterých se jev vyskytuje. Frekvence jevu stanovuje jeho projev v čase. Zjistíme tak jeho ojedinělost nebo naopak počet opakování. Intenzita je chápána jako míra jednotlivých složek nebo vlastností tohoto jevu (Nový a Surynek, 2006). V kvantitativním výzkumu se zejména ptáme „kolik?“ a snažíme se změřit počet výskytu jevu, který již proběhl nebo se právě děje. Pro vytvoření statistiky potřebujeme přesná měřitelná data a aby byl výzkum jevu opravdu odpovídající, pracujeme s velkým výzkumným vzorkem (Kozel, Mynářová a Svobodová, 2011).

Druhá část výzkumu bude částečně vycházet z části kvalitativní. Cílem této části je navázat na kvalitativní část výzkumu. Za pomoci zjištění získaných polostandardizovanými rozhovory vytvořit odpovídající dotazník, kterým bude zjišťováno „*Jak studenti magisterského prezenčního studia kombinují studium, práci a praxi?*“ V dotazníku budou zaznamenány odpovědi minimálně 100 prezenčních studentů různých oborů Fakulty sociálních studií Masarykovy univerzity.

## **3.2 Operacionalizace**

Hlavní výzkumná otázka (dále jen HVO) „*Proč a jak studenti magisterského prezenčního studia kombinují studium, praxi v oboru studia a práci?*“ jsem operacionalizovala na čtyři dílčí výzkumné otázky (dále jen DVO). První DVO se zaměřuje na zjišťování motivů všeobecně. Tato DVO bude hlavním předmětem kvalitativní části výzkumu, následující tři DVO pak části kvantitativní. Druhá

DVO se snaží specifikovat individuální motivy dotazovaných. Třetí DVO se zaměřuje na kombinování studia, práce a praxe jako na stav – snaží se odhalit poměr, v jakém k tomuto kombinování dochází. Poslední DVO se zaměřuje na fakt, zda práce, kterou studenti při studiu vykonávají, jim poskytuje praktické zkušenosti v oboru jejich studia či se jedná o práci, která se studiem vůbec nesouvisí.

### **DVO 1: Co studenty magisterského prezenčního studia motivuje ke kombinování studia, práce a praxe?**

DVO se snaží ověřit, zda platí teoretické poznatky popsané v předešlé části práce a zda se nevyskytují i nějaké další, doposud blíže nespecifikované motivy. Otázkou se snažím nalézt, co nejkompletnější přehled motivů ke vstupu a setrvání při studiu na vysoké škole a současně motivů pro práci při studiu či docházení na bezplatnou praxi.

Odpověď na tuto DVO se snaží získat otázky:

- *v kvalitativní části:*

- Co si myslíte, že vede studenty k práci při studiu?
- Pokud studenti nevykonávají práci v oboru svého studia, proč si myslíte, že tomu tak činí?
- Proč si myslíte, že se studenti mohou rozhodnout zúčastnit neplacené praxe/stáže?
- Myslíte si, že mohou být rozdílné motivy pro práci při studiu u studentů různých ročníků?
- Existují ještě nějaké další motivy, které jsme zatím nejmenovali, a mohly by mít vliv na rozhodnutí studenta pro kombinování studia, práce a praxe?

Díky odpovědím bude sestaven výčet motivů k jednotlivým druhům pracovních aktivit, které je možné vykonávat při studiu. Každému zjištěnému motivu bude věnována otázka v dotazníku, aby bylo možné změřit jeho četnost. Současně se ověří nutnost rozdělení motivů v rámci jednotlivých studijních ročníků.

## **DVO 2: Jaké jsou vlastní motivy jednotlivých studentů ke kombinování studia práce a praxe?**

Tato DVO cílí na zjištění vlastních důvodů, proč se studenti rozhodli studovat na vysoké škole. Co je motivuje k tomu, aby ji ukončili? Pokud při studiu pracují či dochází na praxi, proč tak činí a co je pro ně osobně tím nejsilnějším motivem.

Odpověď na DVO2 se snaží získat otázky

- *v kvalitativní části:*
  - o Jakou Vy osobně máte zkušenost s prací při prezenčním studiu?
  - o Co Vás vedlo k tomu, aby jste začal(a) a pracovat/docházet na praxi?

Slouží k pochopení osobních zkušeností a zjištění možných dalších motivů, které nejsou na první pohled (při otázkách na obecné úrovni) patrné.

- *v kvantitativní části:*
  - o Pokud se neúčastníte všech přednášek, seminářů a dalších forem výuky, proč na ně nechodíte?
  - o Co Vás vede k práci při studiu?
  - o Pomáhají Vám rodinní příslušníci či partner s hrazením nákladů spojených se studiem (ubytování, stravování, pomůcky a další)?
  - o Proč jste se rozhodl(a) studovat prezenčně a ne kombinovaně?

Díky odpovědím na uvedené otázky pochopíme pozadí kombinování studia a práce. První otázka se pokouší potvrdit hypotézu, že studenti omezují docházku na výuku z důvodu pracovních aktivit. Další vypovídá o přesném počtu studentů, které motivuje k práci při studiu určitý motiv. Budou určeny přesné počty studentů, kterým rodiče finančně vypomáhají se studiem (a do jaké míry), současně zda tato výpomoc má vliv na jejich motivaci k práci. K pochopení, proč studenti kombinují studium a práci, je nutné zjistit, proč daný student studuje prezenčně a nikoli kombinovaně.

## **DVO 3: Jak studenti magisterského prezenčního studia kombinují studium, praxi a práci?**



DVO zjišťuje, jak přesně vypadá podoba kombinování studia a práce. Jestli student dochází na bezplatnou praxi, dobrovolnickou stáž či pracuje a kolik času jednotlivým činnostem věnuje.

- *v kvalitativní části:*
  - Setkal/a jste se ve svém okolí se studenty, kteří nechodí na nepovinnou výuku např. na přednášky? Pokud ano, proč si myslíte, že tomu tak je?
  - Kolik času si myslíte, že průměrný student prezenčního studia stráví pracovními aktivitami týdně?
  - Liší se podle Vás míra zapojení studentů do pracovních aktivit v průběhu semestru?

Odpovědi zaznamenají konkrétní důvody, proč studenti nechodí na nepovinnou výuku. Dalším indikátorem je tu čas strávený pracovními aktivitami. Tento údaj je orientační a slouží k sestavení odpovídajícího časového úseku v dotazníku. Poslední otázka vychází z předpokladu, že může nastat situace, kdy student pracuje v průběhu roku různě intenzivně.

- *v kvantitativní části:*
  - Kolik času průměrně týdně věnujete v průběhu semestru uvedeným studijním aktivitám?
  - Do školy chodím na ...? (od 100% docházky po nulovou)
  - Kolik hodin týdně věnujete studijním aktivitám v období zápočtů a zkouškového?
  - Jakým pracovním aktivitám se při studiu věnujete?
  - Pracuji na základě ...? (výčet všech možných dohod, smluv atd.)
  - Kolik času průměrně věnujete neplaceným pracovním aktivitám týdně?
  - Kolik času průměrně věnujete placeným pracovním aktivitám týdně?

Indikátory u těchto otázek jsou počet hodin a počet studentů, kteří se věnují jednotlivými studijním a pracovním aktivitám.

**DVO 4: Souvisí práce, kterou při studiu studenti vykonávají s oborem jejich studia?**

Tato DVO navazuje na předešlou a snaží se objasnit, zda studenti, kteří pracují, pracují v oboru svého studia či se snaží uplatnit v oboru příbuzném. Zkoumá aktuální stav, zda studenti svou pracovní aktivitou získávají praktické zkušenosti v oboru.

- *v kvalitativní části:*

- Myslíte si, že souvisí práce, kterou studenti vykonávají s oborem jejich studia?

Slouží k potvrzení hypotézy o souvislosti studovaného oboru a pracovní aktivity. Snaží se potvrdit tuto hypotézu a potřeby zařazení do dotazníku.

- *v kvantitativní části:*

- Neplacená práce, kterou vykonáváte je ...(možnosti od oboru studia po mimo obor)
- Placená práce, kterou vykonáváte je ... (možnosti od oboru studia po mimo obor)

Indikátory jsou počty studentů, kteří pracují v oboru studia, v oboru příbuzném a mimo obor studia.

### **3.3 Sběr dat**

Rozhovory proběhly v rámci jednoho týdne a trvaly od 8 do 19 minut. Všechny byly nahrány na audio záznam a poté doslovně přepsány. Každý z rozhovorů jsem si minimálně třikrát přečetla a poté z něj vyhodnotila základní závěry. Ze dílčích závěrů byly interpretovány závěry souhrnné a identifikovány hlavní motivy pro kombinování studia, práce a praxe. Na základě údajů získaných během polostandardizovaných rozhovorů byl vyhotoven odpovídající dotazník, který byl distribuován osobně i elektronicky. Dotazníkové šetření bylo provedeno v průběhu dvou týdnů a celkem bylo získáno 120 dotazníků, z nichž 3 byly z výzkumu vyřazeny z důvodu neplatnosti či neúplnosti odpovědí. Jeden dotazník vyplnil i student jiné fakulty/formy studia, než bylo požadováno a vysvětleno v úvodu dotazníku. Dále byly vyřazeny osoby, které nedostatečně

---

vyplnily odpovědi z důvodu nepochopení otázky. Celkový počet respondentů kvantitativní části výzkumu byl tedy 117 studentů Fakulty sociálních studií.

## 4 Empirická část

### 4.1 Kvalitativní část

V první fázi výzkumu byly provedeny rozhovory s 6 studentkami, kterým byly pokládány otázky primárně zjišťující motivy kombinování studia, práce a praxe. Nejprve na obecné úrovni a poté otázky zaměřené na jejich individuální zkušenost. Okrajově byly kladeny i otázky zaměřující se na to, jak studenti kombinují studium, práci a praxi. Nicméně to nebylo hlavním cílem této fáze výzkumu. Respondentky byly předem vybrány tak, aby zastupovaly určitou skupinu studentů – tedy osoby jak plně se věnující studiu, tak aktivně se věnující studentským aktivitám a spolkům či pracující v rámci stáží, brigád nebo práce na zkrácený úvazek. Dotazované studentky studují různé obory a jsou z různých ročníků od prvního do pátého.

To, že je kombinování studia, práce a praxe aktuálním trendem u prezenčních studentů, potvrzují i odpovědi respondentek. Ty mají ve svém okolí studenty, kteří nechodí na nepovinnou výuku a jedním z důvodů, proč tomu tak je, je jejich docházka do práce či na praxi. Samozřejmě byly zaznamenány i další důvody – nezájem o daný předmět či efektivnější využití času. Z odpovědí vyplynulo, že tato volba je otázkou priorit, protože se často objevovala odpověď, pokud nemusí, tak tam nechodí anebo upřednostní jinou činnost. Jedna ze studentek uvedla, že je to *„jednak povahou studenta a jednak tím, jaké má priority“*... *„studenti se snaží vyhodnotit náklady a zisky“*. Podle všech dotázaných studentek dají studenti přednost právě práci před nepovinnou výukou. Může se tu projevit i jistý nezájem. *„Anebo z nezájmu, že prostě si to zapíšu a nebaví je to.“* Další z dotázaných uvedla že, *„je to to samý, jako když si to nastudujou sami“*. Tím, že však student nechodí na nepovinnou výuku, nemůžeme automaticky říci, že o daný předmět či studium nemá zájem. Ano, je to jedna z možností, nicméně, jak uvedla další ze studentek *„Ono to neznamená úplně, že když člověk nechodí na přednášky, že nechce chodit na vysokou školu, ale pokud se to dá udělat bez toho, aby musel chodit na přednášky tak někteří*

*to prostě upřednostní.*“ Mnohdy studenti u studia pracují prostě a jednoduše proto, že je to možné. Z osobních zkušeností studentek je vidět, že existují zaměstnavatelé, kterým vyhovuje studenty zaměstnávat a snaží se jim vyjít vstříc *„sama jsem si mohla říkat, jak často chci do té práce chodit. Neměla jsem to od zaměstnavatele pevně stanovený“* ... *„Ono jde to studovat a jde to skloubit, jakože nekašle ani na tu školu ani na tu práci, tak je pak mnohem efektivnější a dokáže toho zvládnout víc.*“ Studenty tak snaha skloubit studium a práci může vést k zefektivnění jejich time managementu.

Pokud studenti chtějí čím dál více pracovat během studia a zameškávají část výuky, proč se rozhodnout pro prezenční formu studia nikoli kombinovanou? Neposkytla by jim tato forma možnost věnovat se plně práci a ve volném čase samostudiu, které už někteří z nich volí, když nedochází na některé přednášky a semináře? Nutno podotknout, že prezenční forma studia má množství výhod, které studentům kombinované studium poskytnout nemůže. *„Ať už je to status studenta, nebo studentské akce, potkávat ostatní lidi a spolužáky a to prostě když je to kombinovaný, tak už ten člověk je takový odtržený od té školy a proč by si to nemohl prodloužit že? Déle studovat, déle si užívat ty studentská léta.*“ Určitě by bylo možné nalézt i další výhody nejen ty, které uvedla jedna z respondentek.

Jako hlavní motiv, proč studenti kombinují studium, práci a praxi se jeví nejčastější a jednoznačně první odpověď respondentek – finanční ohodnocení. Na tento motiv se můžeme dívat z mnoha úhlů. Může se jednat o vysoké náklady, se kterými se studium pojí, snahu osamostatnit se a nebýt závislý na rodičích anebo zvýšit si vlastním přičiněním životní standard.

Dotazované studentky se shodly, že motivy, které k práci či praxi vedou, se mohou v průběhu let studia vyvíjet. *„Že když je někdo v prváku, tak mu jde prostě o ty peníze. Samozřejmě, že i ta praxe je důležitá, ale spoustu těch prváků vůbec neví, co chtějí dělat“* ... *„do toho čtvrtáku, pátáku pak už spíš si chtějí sehnat nějakou práci či brigádu v oboru, aby prostě se jim pak po škole lépe hledala práce.*“ Zmiňovaná praxe neboli získání zkušeností a dovedností je

pak dalším hlavním motivem, který vede studenty k pracovním aktivitám během studia.

To podporují i odpovědi studentek, zda pracovní aktivita studentů je v oboru studia: *„Většinou ne. Setkala jsem se i se studenty co chodí na neplacený stáže, ale ty práce, kde si vydělávají peníze, tak to jsou prostě práce ve skladu, práce u nějakých linek výrobních a vykládání nějakých balíků atd.“* ... *„když se jedná o bakalářské studium, tak ne, ale na magisterském si myslím, že už to tak často bývá.“*

Mnoho studentů totiž cítí, že se posunul trend ve vzdělávání a vysokoškolské studium se bere jako samozřejmé. Studentka uvedla, že má pocit, *„že se už jako posunul ten level v tom přístupu, že každý by měl mít maturitu“* ... *„jak byla dříve maturita, tak teď je třeba bakalářské studium.“* Samozřejmě tento názor není možné generalizovat, nicméně rozhodně stojí za zamyšlení.

Samotné studium se jeví jako nedostatečné k získání práce. Univerzální vzdělávání, ke kterému jsme v průběhu let dospěli, vede k tomu, že většina studentů cítí potřebu dělat něco navíc. Jejich postoj je, že berou vysokoškolské studium jako povinnost. Toho si můžeme všimnout zejména u vyšší a střední třídy (viz kapitola vývoj vysokoškolského studia). Studentka třetího ročníku uvedla: *„Velký faktor je prostě to, že je to standard společnosti, že očekávají, že člověk má vysokou školu, očekávají to rodiče a že se to bere prostě jako věc, které se asi nevyhneš.“* Na studenty jsou kladeny větší nároky a očekávání, nebo alespoň tak to někteří studenti pociťují. Tento názor sdílí i další dotázaná studentka: *„Není to už tak prostě na základě toho, že mám nějaký titul v oboru, že v pohodě získám práci tady a tady. Tohle si myslím, že je to prostě ten trend, že prostě všichni chtějí nějakou tu praxi, všichni chtějí, aby ten člověk měl nějakou zkušenost a aby toho prostě uměl už tolik, jako by reálně už pracoval, i když on vlastně u toho ještě studoval.“* Právě diktát společnosti a zaměstnavatelů může vést studenty ke snaze kombinovat studium, práci a praxi. *„Protože určitě berou v potaz to, že když budou mít jenom to studium, tak potom ty zaměstnavatele nebudou tak zajímat, jako když budou mít*

*nějakou už tu praxí“* Z tohoto důvodu se mnozí studenti, zejména ti, které finančně podporují rodiče, účastní neplacených praxí a stáží. Prvotním motivem je tu získání zkušeností a dovedností. Stáže a praxe při studiu, totiž dle názoru jedné ze studentek *„můžou nastartovat tu kariéru už při tom studiu a prakticky moc tomu nemusí obětovat.“* Navíc *„často jsou za to i kredity ve škole“*, což určitě mnozí studenti také ocení. Studentům praxe při studiu může i pomoci při psaní závěrečné práce, protože student posledního ročníku se *„soustředí na bakalářku a to většinou už aby měl nějaký podklady pro tu bakalářku, tak už třeba pracuje v té firmě.“*

Existují i další doplňující motivy, které mohou vést studenty k pracovní aktivitě při studiu. Záměrně jsou uvedeny jako doplňující, protože byly uvedeny pouze jednotlivými studentkami a i samotné studentky je označili za faktor doplňující či nějakým způsobem ovlivňující hlavní dva faktory – finanční ohodnocení a praxi. Těmito dalšími motivy může být zájem o danou věc *„dělají hlavně, protože je to baví, protože je to zajímavá“* ...dalším motivem může být potřeba seberealizace *„prostě nějak se realizovat, nechtějí prostě jen chodit do školy, chtějí dělat už něco navíc“* nebo také naplňovat aktivně svůj volný čas, poznat další lidi a navázat přátelství v novém prostředí. Výhodou pracovních aktivit při prezenčním studiu je možnost *„vyzkoušíte si to nanečisto“* a *„vyzkoušet víc těch věcí“*, což bezesporu může vést k přesnější představě studenta o tom, co v budoucnu chce dělat a jaká práce ho bude naplňovat.

Dalším zajímavým faktem, který byl během rozhovorů naznačen, je, že se studenti mnohdy nevěnují pouze jedné aktivitě. U studentů zaznamenáváme více možností kombinování studia a práce než se na první pohled mohlo znát. Situace nemusí být tak jednoduchá jako např. student studuje prezenčně jeden obor a má pravidelnou brigádu 15 hodin/týdně. Z výpovědí vyplynulo, že studenti flexibilně kombinují více aktivit např. *„Teďka třeba současně, vzhledem k tomu, že mám dvě školy prezenční, takže jako nedělám nic moc. Jako akorát jsem mluvčím oborové rady, takže tam děláme nějaký akce pro studenty a jinak chodím na brigády hlavně přes léto. A když je zkouškové tak chodím pomáhat třeba za bar nebo takhle.“* Ve výpovědi studentky je navíc

možné pozorovat její subjektivní názor, že její aktivita je nízká, přestože studuje prezenčně dva různé obory (na různých fakultách), věnuje se dobrovolnické aktivitě a nárazově brigádám. Že kombinování studia a více aktivit není ojedinělým úkazem, dokazují i další odpovědi např. *„Mám práci na part-time 20 hod./týdně a do toho mám ještě takové studentské aktivity. Mám vlastně aisec, tak to mě taky zabírá třeba tak 5-10 hod. týdně minimálně. A ještě mám jednu takovou přívýdělek, jakože jednou týdně doučuju, to je tak 2-3 hodiny týdně.“*

Z kvalitativní části výzkumu plyne, že může existovat v souvislosti s kombinováním studia, práce a praxe několik typů studentů:

- Typ A - Studenti, kteří pracují výhradně pro získání finanční odměny. Takový student pochází z prostředí, které mu neposkytuje potřebnou finanční jistotu. Jeho cílem je primárně udržení nebo zvýšení jistého životního standardu.
- Typ B - Studenti, kteří kombinují studium a práci z důvodu uplatnění se na trhu práce. Pečlivě si vybírají, čemu se budou věnovat tak, aby vylepšili svůj životopis, získaly další kompetence a posunuli se profesně dál.
- Typ C - Studenti, kteří cítí potřebu seberealizace. Tento typ se může částečně prolínat či navazovat na typ předešlý a navazující. Jedná se o osoby velmi aktivní, které mají potřebu „plného diáře“ a využití svého potenciálu.
- Typ D - Studenti hledající sami sebe. Osoba, která často střídá pracovní činnosti ve snaze najít ten obor, či práci, které by se mohly věnovat dlouhodobě. Některé studijní obory jsou poměrně všeobecné a na první pohled nemusí být jasné, zda daná práce je pro člověka opravdu tak vhodná, jako se na první pohled zdálo. Takové osoby hledají něco, co je bude skutečně bavit, v čem budou vynikat. Hledají směr, kterým se vydat po ukončení studia a považují za důležité vyzkoušet více možností.

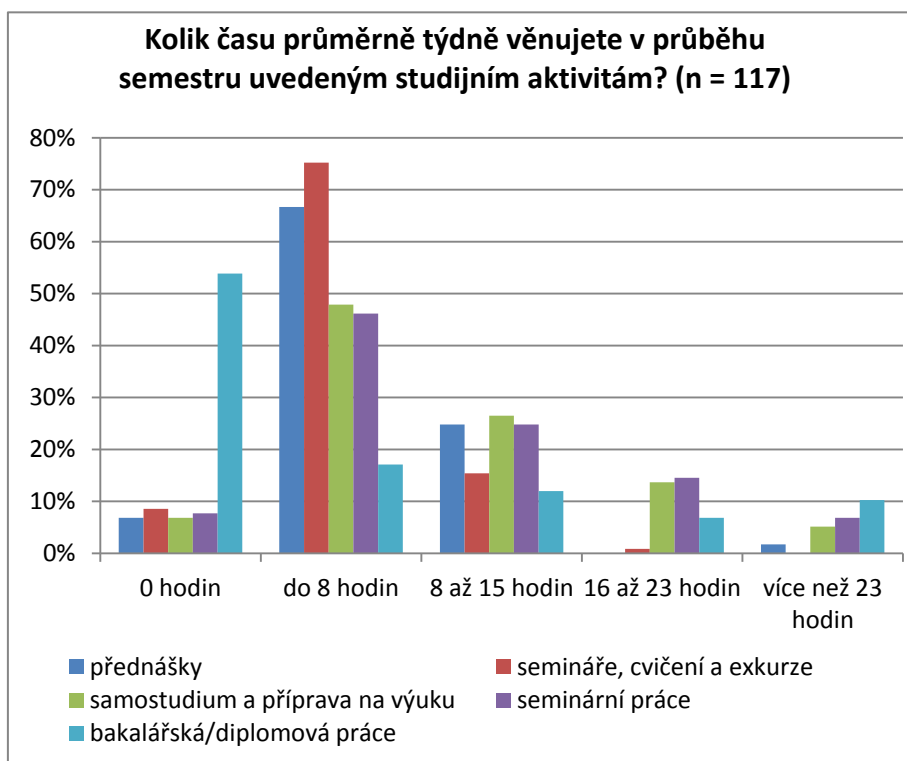


## 4.2 Kvantitativní část

### 4.2.1 Studijní aktivity

Během rozhovorů bylo zjištěno, že studenti svůj čas jednotlivým aktivitám věnují v závislosti na tom, jaká část semestru aktuálně probíhá. Respondentky poukázaly na fakt, že studenti hospodaří se svým časem podle toho, zda je období výuky, období zápočtů či zkuškové období. Proto byla otázka zaměřující se na čas věnovaný studijním aktivitám rozdělena na dvě části – čas jim věnovaný v průběhu semestru (Obr.3) a čas jim věnovaný během zápočtového týdne a zkuškového období (Obr. 4).

Obr. 3 Odpovědi na otázku č. 1

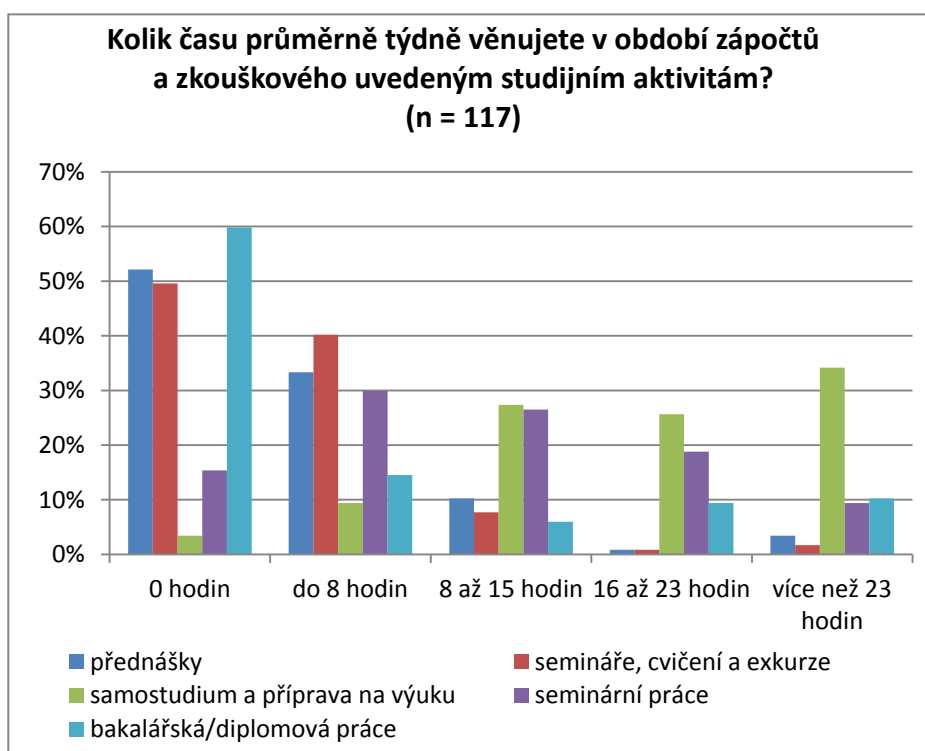


Zdroj: Vlastní

V průběhu semestru probíhá pravidelná výuka. Studenti převážně věnují jednotlivým aktivitám do 8 hodin svého času, případně do 15 hodin času týdně. U některých předmětů je docházka na přednášky, semináře, cvičení či exkurze povinná, proto uvedeným činnostem studenti věnují alespoň nějaký svůj čas.

Hlavní aktivity jsou samostudium, příprava na výuku a vyhotovování seminárních prací. Z toho můžeme vyvodit, že studenti mají relativně nízký počet aktivní výuky dané již ve studijním plánu nebo samostudium před aktivní výukou upřednostňují.

Obr. 4 Odpovědi na otázku č. 4



Zdroj: Vlastní

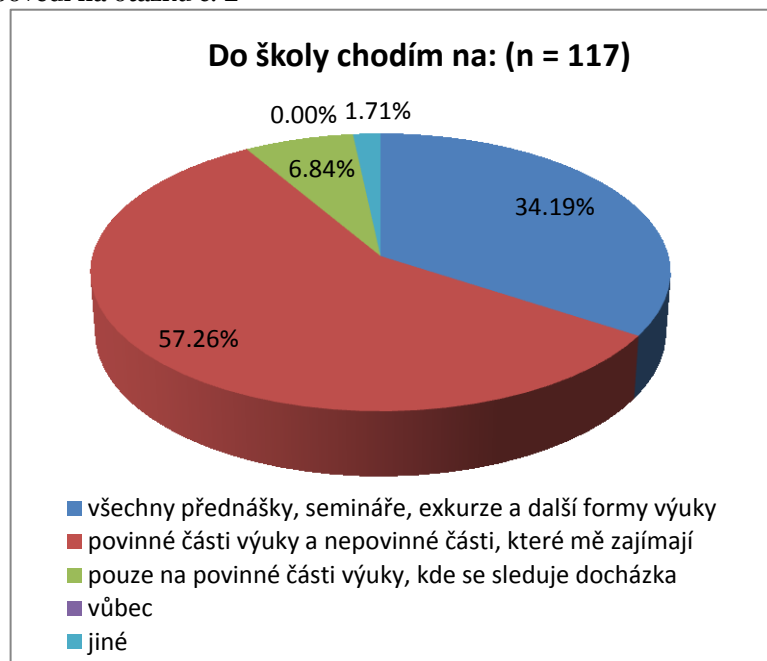
Logicky v období zápočtů a zkoušek počet hodin návštěvy výuky ubývá ve prospěch samostudia a přípravy na výuku a zkoušky. Zajímavé je pozorovat, že studenti, kteří již jsou v procesu zpracování své závěrečné práce, se této činnosti věnují po celý semestr přibližně stejně intenzivně, dokonce u některých i ke konci intenzivněji, což je pravděpodobně způsobeno blížícím se termínem odevzdání práce. Nejspíše ze stejného důvodu v tomto období zaznamenáváme růst počtu hodin strávených seminárními pracemi.

Zjištěné údaje je také možné porovnat s výsledky výzkumu uvedených v kapitole *Studenti a organizace času*. Tam také byla doba věnovaná studijními aktivitami rozdělena na dvě části – období výuky a období zkoušek. Nicméně

zmiňovaný výzkum spojoval přednášky a semináře, cvičení a exkurze do jedné skupiny, které bylo v období výuky studenty věnováno nejvíce času. Toto se v případě výzkumu nepotvrdilo, protože studenti FSS tráví více času samostudiem a vyhotovováním seminárních prací a to jak během období výuky, tak i během zkuškového období.

U studentů FSS pozorujeme relativně nízký počet hodin věnovaný aktivní výuce. Je logické, že v během období zápočtů a zkoušek již aktivní výuka není a proto na nic studenti nedochází, nicméně počet hodin věnovaný těmto aktivitám i v průběhu semestru by bylo možné (i vzhledem k reflexi jiných výzkumů) očekávat vyšší. Samozřejmě, že ve výzkumu byli zahrnuti i studenti nejvyšších ročníků, kteří již mají nižší počet předmětů a tak se u nich dá očekávat i nižší docházka. Nicméně situace, kdy 75,21 % studentů stráví semináři, cvičeními a exkurzemi pouze do 8 hodin týdně a 66,67 % studentů přednáškami do 8 hodin týdně, naznačuje i možnost, že studenti nedochází na všechny aktivity dle studijního rozvrhu. Tuto myšlenku jsem se rozhodla dále ověřit (Obr.5).

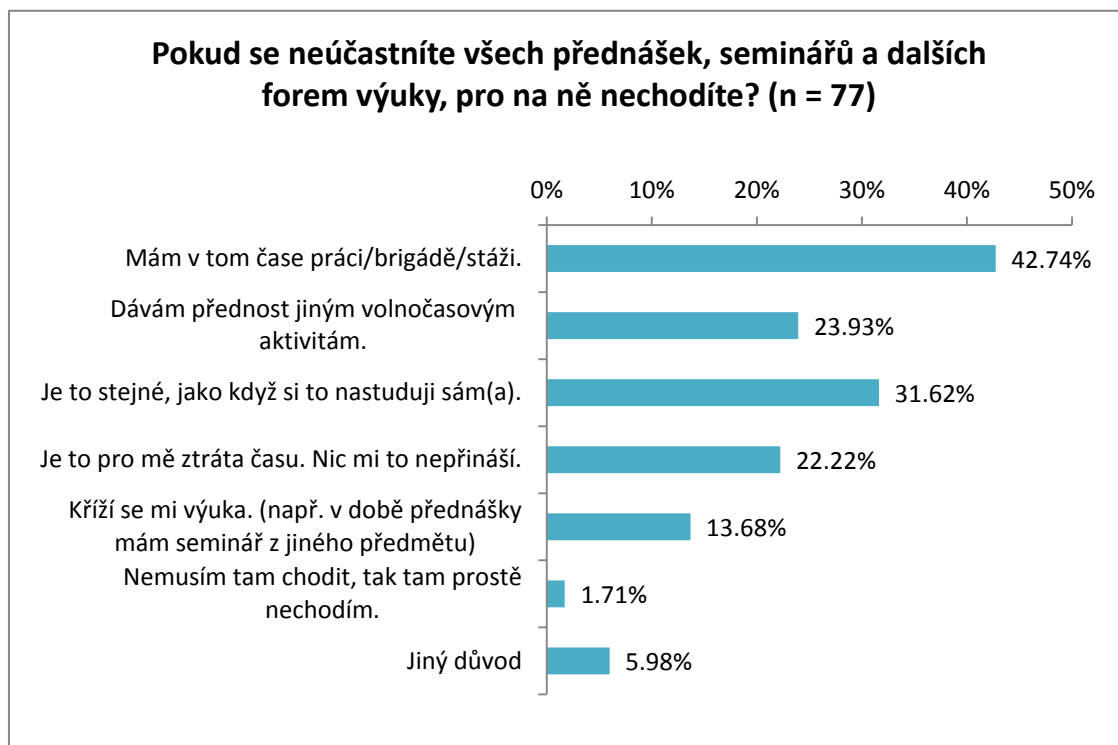
Obr. 5 Odpovědi na otázku č. 2



Zdroj: Vlastní

Více než polovina studentů uvedla, že chodí na ty části výuky, které jsou povinné a navíc na ty části nepovinné výuky, které je zajímají. Nicméně studentů, kteří opravdu dochází na výuku v maximální možné míře je 34,19 %. Dalších 6,84 % studentů dochází pouze na povinnou výuku a 2 studenti doplnili možnosti i o své vlastní odpovědi. Odpovědi, které uvedli dotazovaní nad rámec předem definovaných, byly: „Snažím se chodit na všechny části, pokud zrovna nejsem neschopná po několika směnách vstát z postele.“ a „Na to co stíhám.“ Z uvedených odpovědí je vidět, že většina studentů má k docházce zodpovědný přístup. Více než polovina dochází na povinné části výuky a ty nepovinné, které je zajímají. To potvrzuje názor z první (kvalitativní) části výzkumu, kdy některé předměty, na které studenti nechodí, mohou být společné pro více oborů a tedy pro studenta nezajímavé vzhledem k jeho specializaci a studovaném oboru. Studentům je pravděpodobně dána volnost vlastního rozhodnutí, zda se výuky zúčastní bez toho, že by jim hrozil nějaký postih za neúčast. Další důvody, proč studenti nechodí na výuku, byly již neznačeny během rozhovorů, které předcházely dotazníkovému šetření. Vystává otázka – který z motivů je u studentů převažující (Obr.6)?

Obr. 6 Odpovědi na otázku č. 3



Zdroj: Vlastní

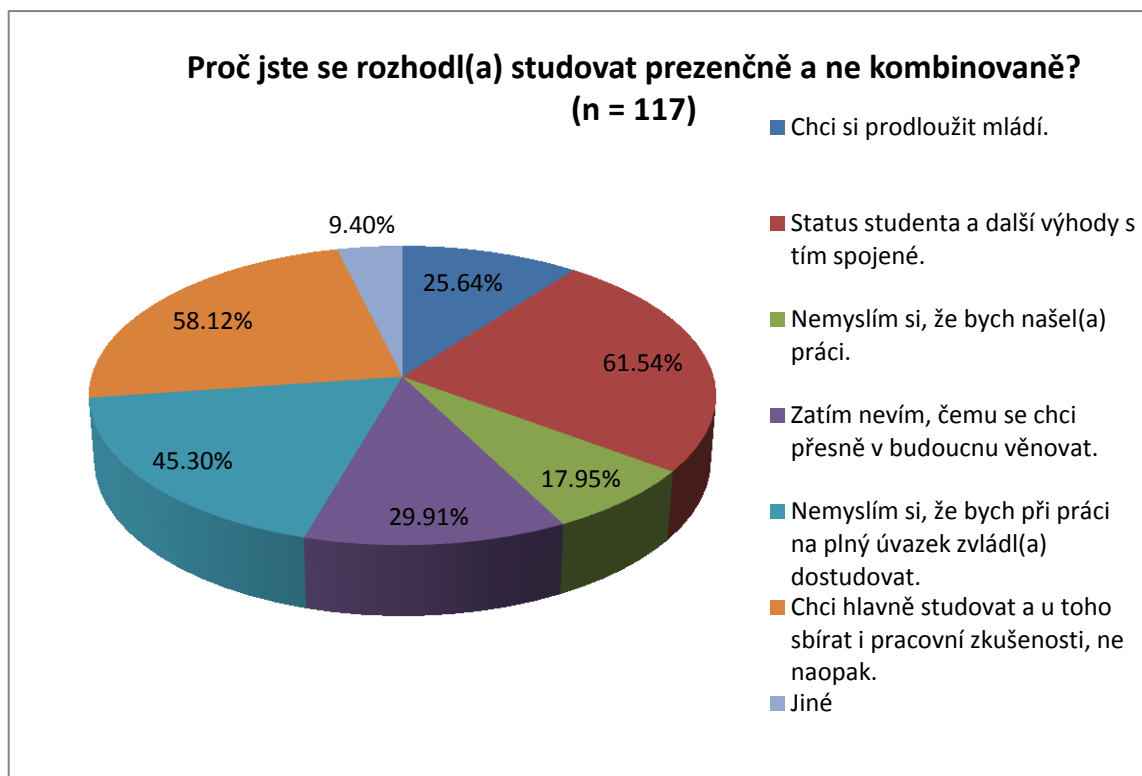
Z výsledků je zcela jasné, že existují studenti, kteří upřednostňují pracovní aktivity před výukou. 42,74 % dotázaných (z těch, kteří se neúčastní kompletní výuky) uvedlo za hlavní důvod nepřítomnosti upřednostnění práce, brigády či stáže v tomto čase. Více než třetina (31,62 %) považuje účast na výuce za zbytečnou, mohou si učivo nastudovat sami a 22,22 % dotázaných účast na výuce nepřináší nic navíc. Pokud si student učivo může nastudovat sám v čase, který si sám zvolí a účast na přednášce mu neposkytuje žádnou přidanou hodnotu, je zcela jasné, že takový student neváhá vzít v daném čase brigádu či práci, která mu poskytne finanční ohodnocení nebo jiné benefity.

Ovšem existuje i nezanedbatelná část studentů (13,68 %), která by se výuky ráda zúčastnila, ale řeší dilema, při kterém má dvě formy výuky ve stejný čas a proto se musí rozhodnout, který předmět upřednostní. Ve zkoumaném vzorku je 58,97 % studentů jednooborového studia, 38,46 % studentů dvouoborového studia a 2,56 % studentů, kteří studují dvě jednooborová studia současně.

K důvodům, proč studenti nenavštěvují výuku, uvedlo i 7 respondentů své vlastní: „*niekedy sa počas nepovinných častí výuky venujeme skupinovej školskej práci*“ ... „*Je hodně práce do jiných předmětů a taky často prezentace učiva není dobrá, zajímavá, takže občas jde čas strávit efektivněji. Škoda, že prezentace často nejsou udělány poutavěji.*“... „*Mám pouze předměty, které nevyžadují moji přítomnost.*“ ... „*Mám často migrény.*“... „*Nezajímá mě ten předmět.*“ ... „*Dojždím denně a kvůli jedné přednášce se mi neoplatí platit cesta do Brna.*“... „*Čas strávím přípravou seminární práce např.*“

Čtenáře by mohla napadnout otázka, pokud studenti v některých případech dávají přednost práci či brigádě před studiem, proč nestudují raději kombinovanou formou při práci? I tento úhel pohledu byl zohledněn při výzkumu (Obr.7).

Obr. 7 Odpovědi na otázku č. 8



Zdroj: Vlastní

Více než polovina studentů se shodla na dvou hlavních motivech - status studenta a další výhody s tím spojené (61,54 %) a postoj studentů, kdy jejich prioritou je studium, ale chtějí získávat i pracovní zkušenosti během něj (58,12 %). Ostatně status studenta, výhody s tím spojené a snaha prodloužit si mládí (25,64 %) patří k jednomu z častých motivů pro studium na vysoké škole všeobecně (viz kapitola Motivace k vysokoškolskému studiu), proto není překvapením, že hrají roli i při rozhodování mezi jednotlivými formami studia.

Hojně zastoupena byla i nejistota (45,3 %) úspěšného ukončení studia při plném pracovním úvazku. Pravděpodobně si studenti uvědomují rostoucí počty těch, kteří studium ukončí neúspěšně. Proto berou ohledy na své schopnosti a možnosti studovat při plném pracovním úvazku. 11 studentů uvedlo i jiné důvody než ty, které byly naznačeny v rozhovorech a 7 z těchto 11 (5,98 %) se shodlo na tom, že jejich obor nelze studovat kombinovanou

formou. Pokud tedy měli zájem o obor, museli jít studovat prezenčně. Což může naznačit existenci studentů pracujících na plný či téměř plný úvazek, kteří byli nuceni studovat obor, který je zajímá prezenčně. Takový student se pak pravděpodobně neúčastní nepovinné výuky, protože jeho hlavní činností je práce, do které docházet musí.

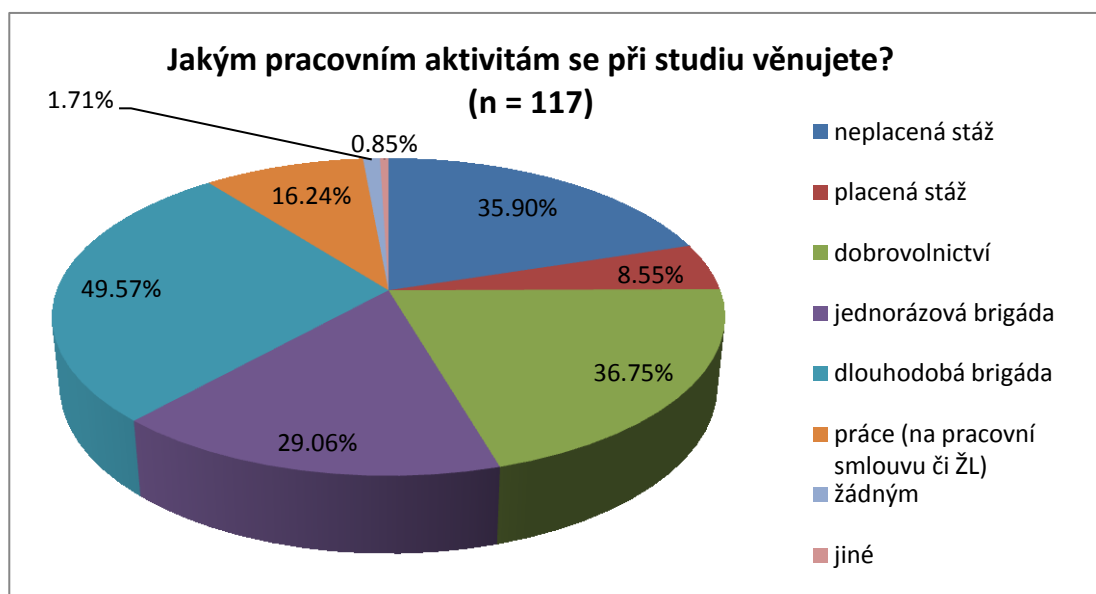
#### **4.2.2 Pracovní aktivity při studiu**

Za pracovní aktivity se pro účely této diplomové práce rozumí jakákoli aktivita, která studentovi poskytuje zkušenosti, seberealizaci či finanční prostředky. Pracovní aktivitou je v tomto případě možné chápat neplacenou či placenou stáž, dobrovolnictví, jednorázovou či dlouhodobou brigádu, práci na pracovní smlouvu či živnostenský list.

Provedeným dotazníkovým šetřením (Obr.8) bylo zjištěno, že pouze 2 z oslovených 117 studentů (což odpovídá 1,71 % oslovených studentům) se nevěnují žádné z uvedených podob pracovních aktivit. Ostatní studenti se do pracovního prostředí aktivně zapojují již při prezenčním studiu, přičemž nejčastější formou pracovních aktivit je dlouhodobá brigáda (49,57 % studentů), dobrovolnictví (36,75 % studentů) a neplacená stáž (35,9 % studentů).



Obr. 8 Odpovědi na otázku č. 6



Zdroj: Vlastní

Nutno podotknout, že studenti Fakulty sociálních studií jsou velmi aktivní a 52,14 % z oslovených studentů se nevěnuje pouze jedné či žádné z uvedených činností, ale hned několika. Dvěma činnostem se věnuje 32,48 % studentů, třem 12,82 % studentů, čtyřem 5,13 studentů a dokonce 2 studenti (1,71 %) se věnují 5 uvedeným pracovním činnostem současně. To podporuje možnou existenci typologie studentů – především studenta „Typu C“, který má potřebu seberealizace a aktivního vyplnění volného času a „Typu B“, který chce vyzkoušet více aktivit, protože hledá to, co ho bude bavit. K nejčastějším aktivitám studentů pak patří kombinace placené a neplacené práce, tedy brigády (buď jednorázové nebo dlouhodobé) se stáží či dobrovolnictvím.

Pokud se podíváme na pracovní aktivity studentů z pohledu Zákoníku práce (otázka č. 9), zjistíme, že nejčastější formou je práce na dohodu o provedení práce (49 % studentů). Ta má spíše krátkodobý charakter, protože student může pracovat max. 300 hod./ročně u jednoho zaměstnavatele. Na tuto dohodu může při prodloužení spolupráce navazovat buď dohoda o pracovní činnosti (36 % studentů), nebo pracovní smlouva (15 % studentů). Nepatrná část (3,42 %) studentů se rozhodla již během studia začít podnikat. Jak jsme mohli pozorovat

v grafu výše, studenti FSS se zapojují do dobrovolnických aktivit, proto není překvapením, že přibližně 1/5 z dotázaných má podepsanou dohodu o dobrovolnictví. Více než 1/4 pracuje bez smluvního vztahu tzn. nemá „nic“ podepsaného, což může odkazovat na jednorázové brigády tzv. „na černo“, ale i dobrovolnictví bez nutnosti podpisu smlouvy.

Tab. 2 Pracovní aktivity<sup>7</sup> studentů dle ročníku

	celkem		1. ročník		2. ročník		3. ročník		4. ročník		5. ročník		6. ročník	
	n	%	n	%	n	%	n	%	n	%	n	%	n	%
DPP	49	41,88	5	38,46	9	36,00	18	51,43	11	42,31	6	37,50	0	0,00
DPČ	36	30,77	4	30,77	10	40,00	5	14,29	8	30,77	8	50,00	1	50,00
PS	15	12,82	0	0,00	3	12,00	5	14,29	1	3,85	4	25,00	2	100,00
ŽL	4	3,42	0	0,00	2	8,00	1	2,86	1	3,85	0	0,00	0	0,00
DD	24	20,51	0	0,00	5	20,00	11	31,43	4	15,38	3	18,75	1	50,00
bez SV	31	26,50	6	46,15	2	8,00	12	34,29	5	19,23	5	31,25	0	0,00
nepracují vůbec	7	5,98	0	0,00	2	8,00	2	5,71	3	11,54	0	0,00	0	0,00

Zdroj: Vlastní

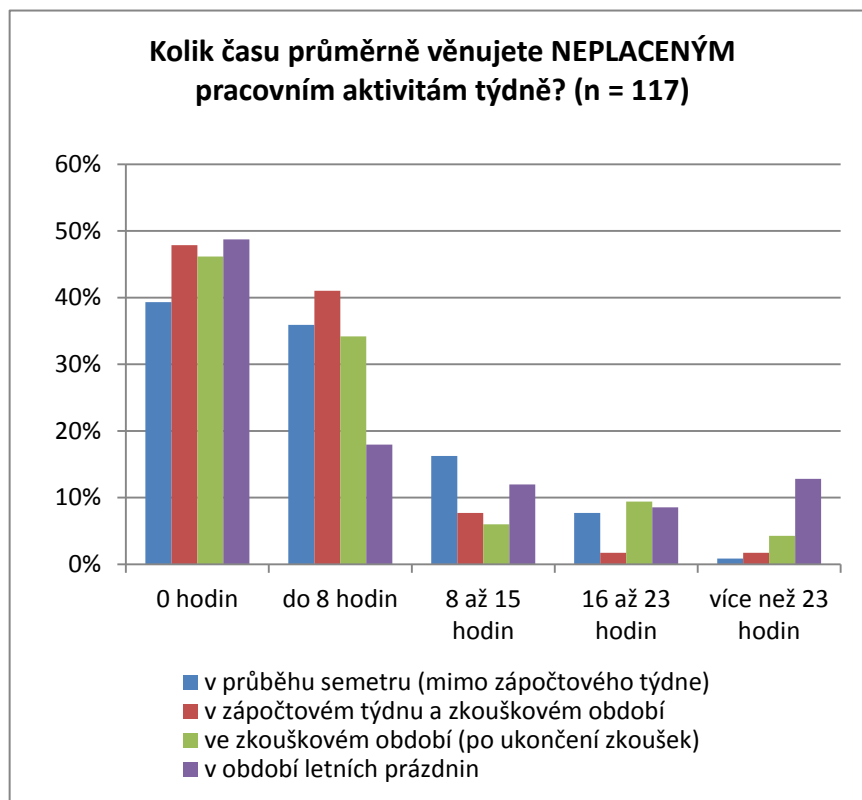
Přestože v rozhovorech bylo naznačeno, že studenti prvního ročníku berou jakoukoli brigádu, převážně z důvodu finančního ohodnocení a studenti vyšších ročníků si více vybírají, co budou dělat, protože si uvědomují vliv na jejich další kariéru. Z dat v Tab. 2 tuto myšlenku nemůžeme potvrdit ani vyvrátit. Očekávalo by se, že studenti vyšších ročníků budou inklinovat k dohodě o provedení práce nebo pracovní smlouvě, které mají dlouhodobý charakter. Zjištěná data tuto myšlenku nepotvrzují. Mohla však nastat situace, kdy student získal práci, která mu pomůže v další profesní kariéře, ale navázal spolupráci nejprve na dohodu o provedení práce. Stejně tak může existovat situace,

<sup>7</sup> DPP = dohoda o provedení práce, DPČ = dohoda o pracovní činnosti, PS = pracovní smlouva, ŽL = živnostenský list, DD = dohoda o dobrovolnictví, bez SV = bez smluvního vztahu

kdy student nižšího ročníku má pravidelnou brigádu (na dohodu o pracovní činnosti), která však nemá nic společného s jeho oborem či profesním růstem, ale jedná se o pravidelný přivýdělek.

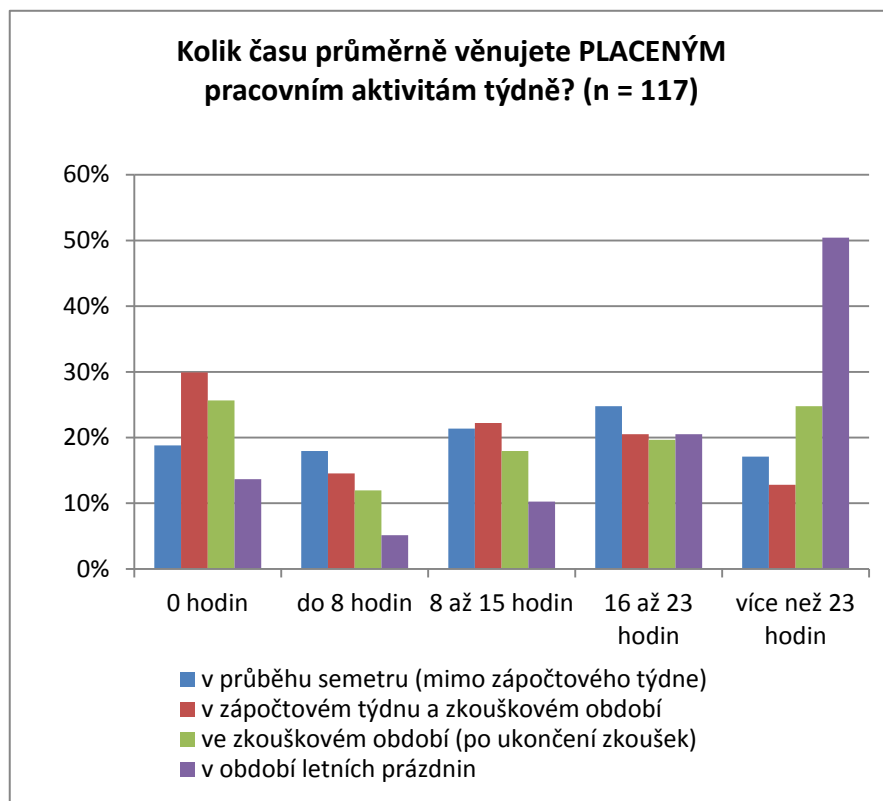
Vzhledem k tomu, že se studenti věnují několika aktivitám současně, můžeme si položit vhodnější otázku, kolik jim tyto aktivity zaberou času (Obr.9 a Obr.10)?

Obr. 9 Odpovědi na otázku č. 11



Zdroj: Vlastní

Obr. 10 Odpovědi na otázku č. 13



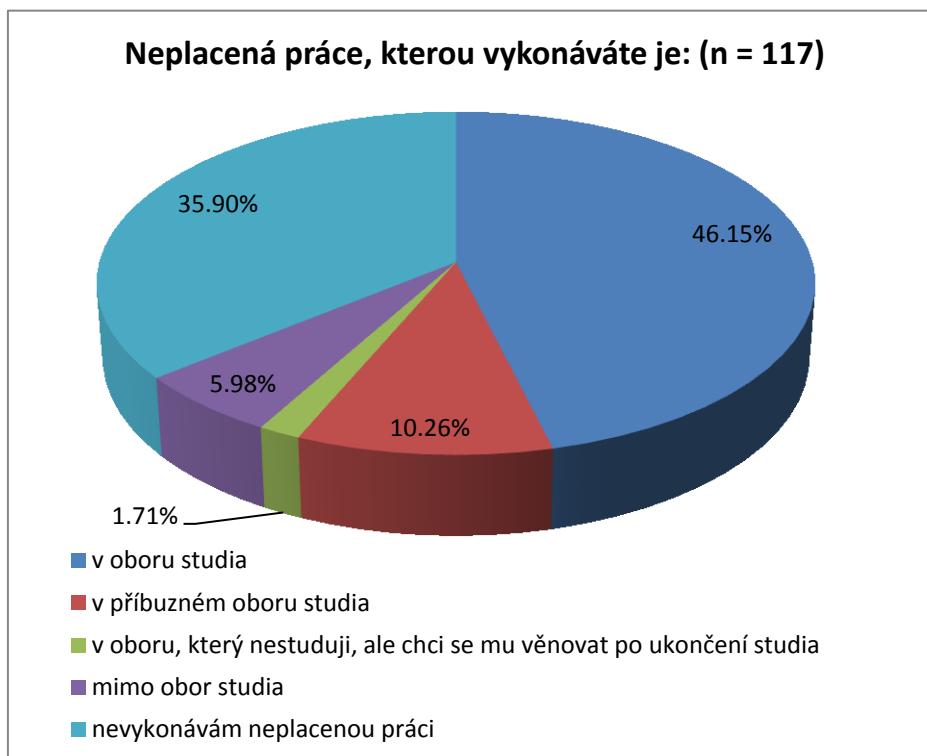
Zdroj: Vlastní

Neplaceným pracovním aktivitám, pokud se jim věnují, obětují studenti převážně do 8 hodin týdně. V období letních prázdnin můžeme pozorovat největší nárůst placených pracovních aktivit. Studenti po ukončení zkoušek mají více času na brigády a další pracovní aktivity, proto přibližně polovina z nich jimi tráví více než 23 hodin týdně. Tím, že čas věnovaný pracovním činnostem se v různých obdobích mění, můžeme poukazovat na krátkodobost těchto aktivit nebo jejich flexibilní přizpůsobení potřebám studentů. Podporovala by to i odpověď studentky v první kvantitativní fázi výzkumu „*Tedžka pracuju na poloviční úvazek od března. A měla bych udělat 20 hodin týdně. Jako třeba teď jsem byla nemocná, tak to je jasný, že jsem nemohla chodit, ale jako je to taky na domluvě. Přes prázdniny jsem měla 30 hodin.*“

Z první fáze výzkumu byla získána i myšlenka, že studenti prvních ročníků hledají spíše přivýdělek, bez ohledu na to, zda je v oboru studia. Studenti vyšších ročníků se snaží získat spíše takovou práci, kterou využijí i po absolvování

studia. V dotazníkovém šetření (Obr. 11 a Obr.12) proto byl zjišťován vztah vykonávané pracovní činnosti k studijnímu oboru jednotlivých studentů.

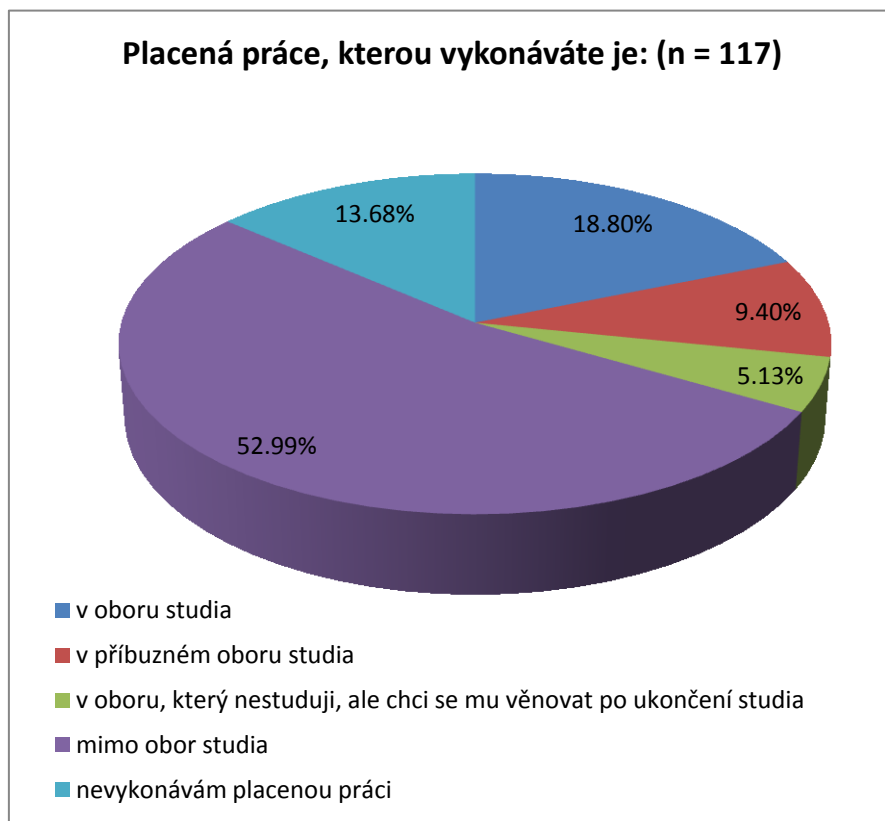
Obr. 11 Odpovědi na otázku č. 10



Zdroj: Vlastní

Bylo zjištěno, že 64,1 % studentů vykonává některou z neplacených forem práce, u 58,12 % studentů má tato činnost souvislost se studovaným oborem nebo oborem, kterému se chtějí věnovat po ukončení studia. Pouze u 5,98 % dotázaných je neplacená práce mimo obor studia.

Obr. 12 Odpověď na otázku č. 12



Zdroj: Vlastní

Proti tomu můžeme vidět v Obr.12, že jedná-li se o práci placenou, u 52,99 % nemá tato činnost souvislost se studiem. Pouhá třetina studentů (33,33 %) studentů pracuje v oboru svého studia, v příbuzném oboru či oboru, kterému se chtějí věnovat po absolvování studia. Podíváme-li se však na Tab. 3 nepozorujeme však, že by byla přímá úměra mezi placenou prací v oboru studia se zvyšujícím se ročníkem studia. Studenti vyšších ročníků sice pracují více v oboru studia, nicméně procento studentů, kteří pracují mimo obor studia, výrazně neklesá se zvyšujícím se ročníkem. Proto se domnívám, že je nutné se na jev podívat i z jiného úhlu.

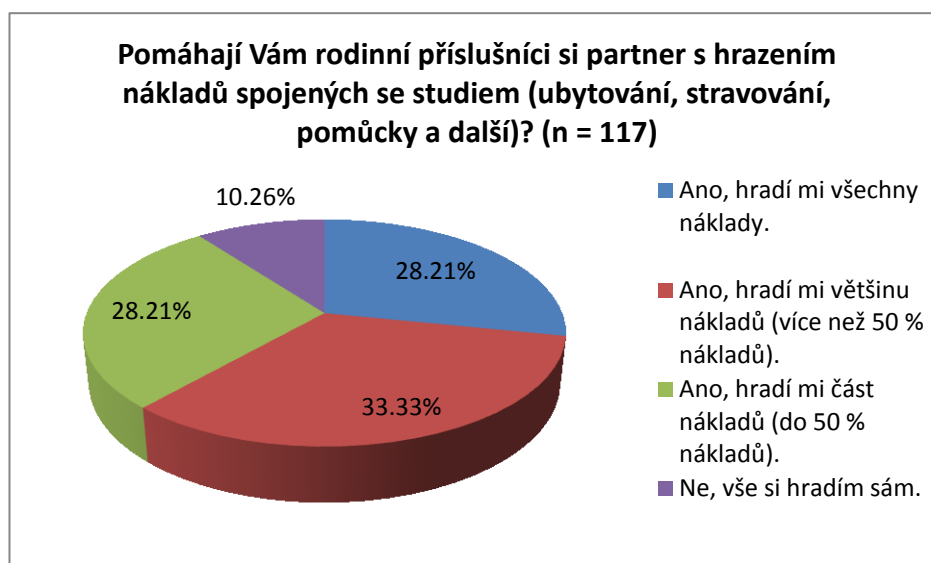
Tab. 3 Oblast pracovních aktivit studentů dle ročníků

	1.ročník	2.ročník	3.ročník	4.ročník	5.ročník	6.ročník	celkem
v oboru studia	0,00%	20,00%	14,29%	19,23%	37,50%	50,00%	18,80%
v příbuzném oboru studia	23,08%	12,00%	8,57%	3,85%	6,25%	0,00%	9,40%
v oboru, který nestudují, ale chci se mu věnovat po ukončení studia	0,00%	0,00%	8,57%	0,00%	12,50%	50,00%	5,13%
mimo obor studia	69,23%	48,00%	51,43%	65,38%	37,50%	0,00%	52,99%
nevykonávám placenou práci	7,69%	20,00%	17,14%	11,54%	6,25%	0,00%	13,68%

Zdroj: Vlastní

Pokud studenti volí práci mimo obor studia – mnohdy i jednorázovou nikoli dlouhodobou, může být stimulem potřeba úhrady finančních nákladů, protože ne všichni studenti se mohou spolehnout na finanční podporu blízkých (Obr.13).

Obr. 13 Odpovědi na otázku č. 5



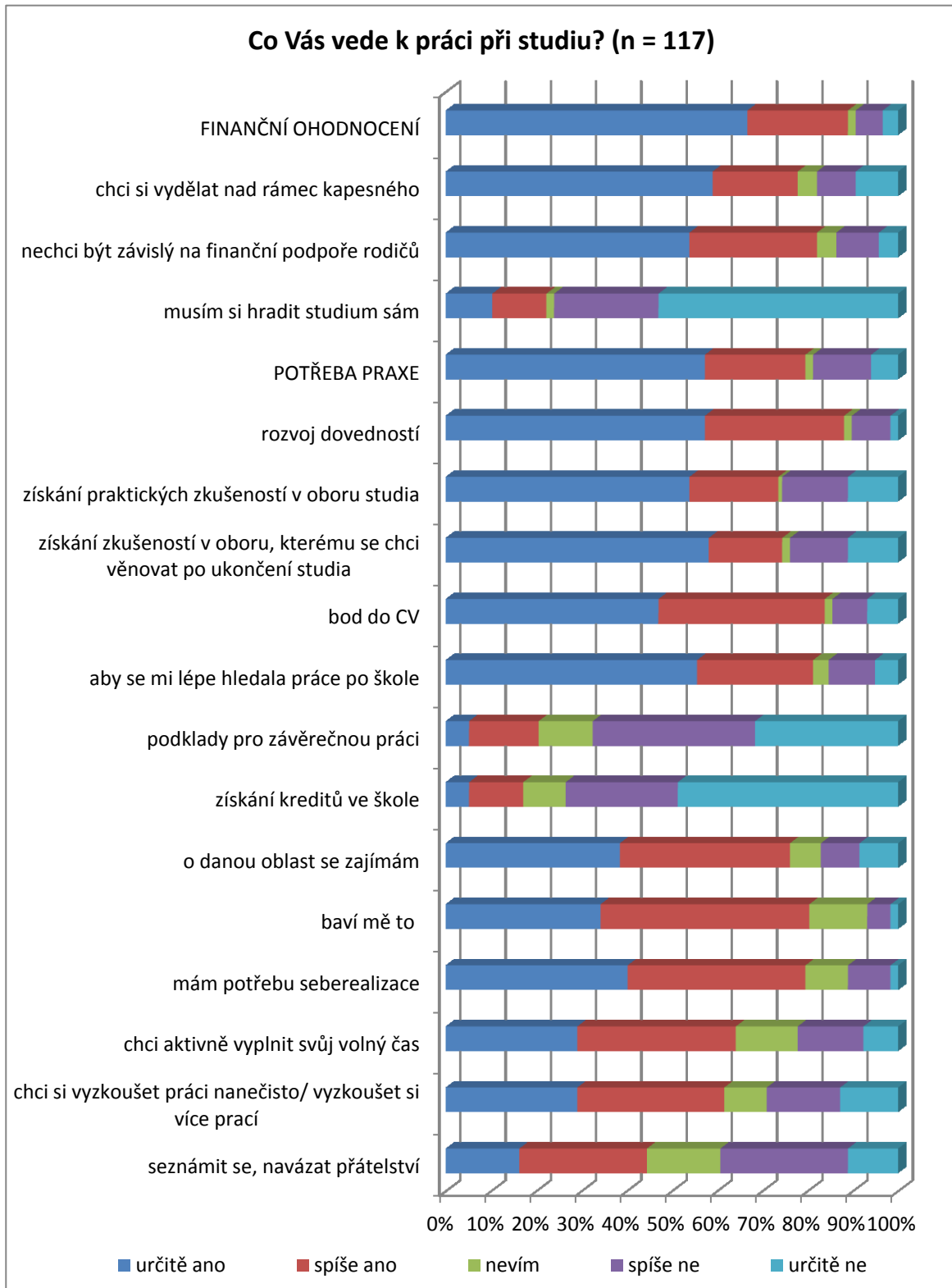
Zdroj: Vlastní

Pouze 28,21 % studentů se může věnovat studiu bez ohledu na to, že by řešilo nějaké finanční potřeby, protože ostatních 71,79 % si musí na alespoň z části hradit studium sami. Nutno podotknout, že pouze 10,26 % si jej financuje pouze ze svých příjmů. Většina se proto může spolehnout alespoň na částečnou podporu blízkých.

Právě finanční ohodnocení je ten motiv, který určitě vede 66,67 % studentů k tomu, aby během studia pracovali (Obr. 14). Jak můžeme vidět v Obr. 14, studenti chtějí finanční ohodnocení získat ani ne tak z nutnosti hradit si studium, ale z potřeby finančního osamostatnění. Dalším hlavním motivem, který byl identifikován již ve fázi kvalitativního výzkumu, je potřeba praxe. Stěžejní je pro studenty rozvoj dovedností, získání praktických zkušeností a vylepšení životopisu. U studentů není rozhodující získání kreditů či podkladů pro závěrečnou práci, spíše mají potřebu vlastní seberealizace. Studenti také považují za pro ně důležité vykonávat takovou práci, o kterou se zajímají či je baví. Zjištěné poznatky mohou potvrzovat existenci studentů Typu A až D, které budou podrobněji rozebrány v následující kapitole.



Obr. 14 Odpovědi na otázku č. 7



Zdroj: Vlastní

### 4.2.3 Typy studentů

V této podkapitole si otestujeme, zda se potvrdí předdefinované typy studentů z kvalitativní části výzkumu.

#### Typ A

Dalo by se očekávat, že studenti typu A v dotaznících odpovídali, že jejich hlavní motiv je finanční ohodnocení. Tito studenti by současně měli vykonávat zejména placenou práci, protože rodina je finančně nepodporuje nebo podporuje, ale chtějí se od ní osamostatnit. Vykonávaná práce je mimo obor studia, pokud je v oboru studia, samozřejmě je to plus, ale pro tento typ studenta to není rozhodující faktor. Dále student typu A, pokud se věnuje neplaceným aktivitám, tak jsou to aktivity především malého rozsahu.

33 studentů, což odpovídá 28,21 % z celkového počtu oslovených studentů, uvedlo jako hlavní motiv (nebo jeden z hlavních motivů) finanční ohodnocení a současně odpověděli „určitě ano“ nebo „spíše ano“ u dílčích motivů finančního ohodnocení - „chci si vydělat nad rámec kapesného“ ... „nechci být závislý na finanční podpoře rodičů“ a „musím si hradit studium sám“. Možnost „spíše ano“ byla zahrnuta, protože mohou existovat studenti, pro které je převažující pouze jeden z dílčích motivů. Všichni tito studenti vykonávají placenou práci a 45,45 % z nich nevykonává neplacenou práci. U studentů, kteří se věnují i neplaceným pracovním aktivitám se potvrdilo, že se těmto činnostem věnují v malé míře, zpravidla do 8 hodin týdně (viz Tab. 4).

Tab. 4 Týdenní časová zátěž neplacených pracovní aktivity u studentů Typu A<sup>8</sup>

	0 hodin	do 8 hodin	8 až 15 hodin	16 až 23 hodin	více než 23 hodin
v průběhu semestru (mimo zápočtového týdne)	11,11%	61,11%	22,22%	5,56%	0,00%
v zápočtovém týdnu a zkouškovém období	16,67%	77,78%	5,56%	0,00%	0,00%
ve zkouškovém období (po ukončení zkoušek)	16,67%	61,11%	11,11%	5,56%	5,56%
v období letních prázdnin	27,78%	38,89%	16,67%	11,11%	5,56%

Zdroj: Vlastní

Je logické, že tito studenti více času stráví aktivitami placenými, protože, pokud se jedná o mzdu/odměnu časovou, tak s počtem odpracovaných hodin se přímo úměrně zvyšuje i finanční odměna, kterou za danou činnost dostanou. Věnují jí také podstatně více času – zpravidla 16 hodin týdně a více. Největší pracovní zapojení je možné pozorovat v období letních prázdnin, kdy se těmto aktivitám věnuje 66,67 % studentů typu A více než 23 hodin týdně.

---

<sup>8</sup> Celkový počet studentů typu A, který se věnuje neplaceným pracovním aktivitám, je 18.

Tab. 5 Týdenní časová zátěž placených pracovních aktivit u studentů Typu A

	0 hod.	do 8 hod.	8 až 15 hod.	16 až 23 hod.	více než 23 hod.
v průběhu semestru (mimo zápočtového týdne)	3,03%	18,18%	21,21%	33,33%	24,24%
v zápočtovém týdnu a zkouškovém období	15,15%	15,15%	18,18%	27,27%	24,24%
ve zkouškovém období (po ukončení zkoušek)	9,09%	12,12%	15,15%	18,18%	45,45%
v období letních prázdnin	12,12%	0,00%	9,09%	12,12%	66,67%

Zdroj: Vlastní

### Typ B

Studenti typu B si uvědomují současnou nelehkou situaci na trhu práce, a proto se během studia snaží získat konkurenční výhodu oproti ostatním studentům. Za důležité pokládají rozvoj svých kompetencí, získání dalších zkušeností a vylepšení svého životopisu. Není u nich rozhodující faktor finanční ohodnocení, ale prim hraje praxe. Proto u těchto studentů můžeme očekávat pracovní aktivity v oboru studia, případně oboru, kterému se chtějí věnovat po ukončení studia a to bez ohledu, zda se jedná o aktivity placené či neplacené.

Do typu B zařazujeme studenty, kteří na otázku „Co je vede k práci při studiu?“ uvedli potřebu praxe za „určitě ano“ a dále odpověď „určitě ano“ případně „spíše ano“ u rozvíjejících odpovědí, týkajících se praxe – rozvoj dovedností, získání praktických zkušeností v oboru studia či oboru, kterému se chce student věnovat po ukončení studia, bod do CV a zlepšení pozice při hledání práce po absolvování studia. Studentů, kteří takto odpovídali, bylo 64, což odpovídá 54,7 % z celkového počtu.

Původní myšlenka definující typ studenta se potvrdila až na výjimku, kterou můžeme pozorovat v Tab. 6. Vysoká četnost u prací v oboru či v oboru

příbuzném odpovídá definici studenta typu B. Nicméně u placených aktivit vidíme, že i poměrně velká skupinka 34,38 % studentů pracuje mimo obor. Tuto situaci by mohl vysvětlit fakt, že ne všechny studenty je možné zařadit jednoznačně dle dané typologie. Může totiž nastat situace, kdy se student ocitá na rozmezí typu A a typu B. Např. student, jehož motivy ho řadí do typu B, ale můžeme u něj zaznamenat i nepřevažující míru motivů, které definují typ A. Nicméně tato míra motivů může mít vliv některé jeho volby – např. zúčastní se placené jednorázové brigády, pravděpodobně proto, aby uspokojil svou aktuální potřebu finančního ohodnocení.

Tab. 6 Oblast působení pracovních aktivit – Typ B

	neplacená pracovní aktivita		placená pracovní aktivita	
	n	%	n	%
v oboru studia	44	68,75%	19	29,69%
v příbuzném oboru studia	7	10,94%	9	14,06%
v oboru, který nestudují, ale chci se mu věnovat po ukončení studia	1	1,56%	2	3,13%
mimo obor studia	1	1,56%	22	34,38%
nevykonávám tuto činnost	11	17,19%	12	18,75%

Zdroj: Vlastní

### Typ C

Studenty typu C můžeme označit za aktivní osoby, které chtějí využít svůj potenciál na maximum a jejichž hlavním motivem ke kombinování studia

a práce je seberealizace. Mnohdy u nich zaznamenáváme více vykonávaných aktivit současně. Tento typ studentů může souviset s typem B a D, které může rozvíjet či doplňovat.

Za tento typ můžeme označit ty studenty, kteří uvedli, že důvodem, proč pracují při studiu je „potřeba seberealizace“ a současně uvedli odpověď „určitě ano“ nebo „spíše ano“ u motivu „chci aktivně vyplnit svůj volný čas“. Dotázaných, které vedou k práci tyto motivy, je 35,04 %.

Ze studentů, které je možné zařadit do Typu C, se:

- 31,71 % studentů věnuje jedné pracovní aktivitě,
- 51,22 % studentů věnuje dvěma pracovními aktivitám,
- 12,20 % studentů věnuje třem pracovními aktivitám,
- 2,44 % studentů věnuje čtyřem pracovními aktivitám,
- 2,44 % studentů věnuje pěti pracovními aktivitám.

Toto zapojení do různých druhů aktivit nepřímo potvrzuje snahu aktivně si zaplnit volný čas. U těch studentů, kteří se věnují pouze jedné pracovní činnosti, se jedná o práce na plný úvazek (30,77 %), dlouhodobé brigády (38,46 %), neplacené stáže 15,38 % a dobrovolnictví (15,38 %) a ve většině případů této své aktivitě věnují týdně 16 hodin a více. Dá se tedy říci, že přestože mají někteří studenti typu C pouze jednu pracovní aktivitu, zpravidla se jedná o aktivitu časově náročnou.

### **Typ D**

Tento typ studentů doposud přesně neví, jaké činnosti by se v budoucnu chtěl věnovat. Rozhodl se studovat obor, o kterém si není zatím jistý, zda v něm bude působit i po absolvování, anebo obor, který je všeobecný, který nemá jednoznačné navazující povolání a jeho absolvent se může uplatnit v různých odvětvích. Tyto osoby hledají sami sebe ve snaze nalézt to pravé, čemu by se chtěli v budoucnu věnovat. Pro takového člověka je rozhodující zájem a vykonávání činnosti, která ho skutečně baví. Často se u nich objevuje snaha

vyzkoušet si co nejvíce nanečisto, což jim poskytují nejen stáže, ale i různé druhy brigád při studiu.

Z celkového počtu studentů 38,46 % uvedlo odpovědi „určitě ano“ či „spíše ano“, že je vede k práci při studiu:

- zájem o danou oblast
- daná práce je baví
- chtějí si vyzkoušet práci nanečisto/vyzkoušet si více prací

Aby byl student zařazen do typu D, musel odpovědět alespoň na jednu z těchto tří otázek „určitě ano“. U studentů, kteří uvedli 3x „spíše ano“ (15,38 % studentů), pravděpodobně převládá jiný typ.

U studentů, kteří „se hledají“ můžeme očekávat vysokou fluktuaci a proto i úvazky, které často vykonávají, by měli být krátkodobého či nárazového charakteru. Tento předpoklad však nepotvrzují výsledky výzkumu, protože 28,89 % studentů zařazených do typu D pracuje na dohodu o pracovní činnosti a 17,78 % studentů na základě pracovní smlouvy. Oba tyto smluvní vztahy je možné považovat za dlouhodobé, nicméně mohla nastat situace, kdy daný student již našel práci, kterou hledal, a proto v ní setrvává dlouhodobě. Dalším možným vysvětlením je fakt, že studenti nevykonávají pouze jednu činnost. Mohou vykonávat práci, která odpovídá typu D a současně jinou, ke které je však vedou naprosto jiné motivy např. dlouhodobá brigáda mimo obor, kterou student vykonává kvůli finančnímu ohodnocení. Student typu D může rozvíjet případně doplňovat předešlé tři typy A, B a C.

Pro doplnění 6,67 % studentů zařazených dle motivů k práci při studiu do typu D nepracuje vůbec, 35,56 % studentů pracuje na základě dohody o provedení práce, 20 % na základě dohody o dobrovolnictví a 26,67 % bez jakéhokoli smluvního vztahu.

## Závěr

Provedený výzkum prokázal, že přestože je pro prezenční studenty jejich studium prioritní činností, mají potřebu kombinovat studium a práci. Výuky se studenti účastní buď kompletní, nebo jejich povinných částí a těch, které jsou pro ně zajímavé. Mnoho studentů se věnuje spíše samostudiu než některým částem výuky, protože v daném čase má jinou aktivitu. Výzkum poukázal i na zajímavý fakt – některé obory není možné studovat v kombinované formě. Studenti, kteří mají zájem o daný obor, jsou nuceni zvolit prezenční formu studia často i při plném pracovním úvazku, což může ovlivnit nejen jejich docházku, ale i celkový čas věnovaný studiu.

Studenti pocíťují větší tlak než tomu bylo u minulých generací. Vysokoškolské studium považují mnohdy za samozřejmost. Něco co v dnešní době musí mít každý. Proto se snaží dělat i něco navíc – kombinovat studium s prací, která může mít podobu práce na plný úvazek, dlouhodobých či krátkodobých brigád, dobrovolnictví, placených či neplacených stáží. Více se věnují placeným aktivitám (okolo 16 hodin týdně), než neplaceným aktivitám, kterým přibližně 30 % z nich týdně věnuje do 8 hodin svého času. Na čas, který věnují studijním či pracovním aktivitám, má vliv období, v kterém se právě nachází. Časová zátěž se mění, pokud jde o období v průběhu semestru, zápočtový týden, zkouškové období a období letních prázdnin. U neplacených pracovních aktivit platí, že jsou zpravidla v oboru studia či příbuzném oboru. V případě placených prací je tomu však jinak. Takové činnosti u většiny studentů (52,99 %) jsou mimo obor studia.

Dle motivů, které je ke kombinování vedou, byly určeny čtyři typy studentů A až D. Typ A jsou studenti silně motivovaní k práci při studiu z důvodu získání finančního ohodnocení a snahy finančně se osamostatnit. Tito studenti volí placené práce bez ohledu na to, zda mají či nemají souvislost se studovaným oborem a budoucím povoláním. Typ B jsou studenti toužící získat praktické dovednosti již během studia. Cítí potřebu rozvíjet své kompetence a vylepšit svůj životopis. Plně si uvědomují nelehkou situaci na trhu práce, proto se snaží získat



---

konkurenční výhodu již během studia. Nevěnují se aktivitám, které by jim tento rozvoj neposkytly. Studenti typu A a B jsou převažující a hlavní typy studentů. Studenty typu C motivuje k práci seberealizace. Snaží se naplno uplatnit svůj potenciál a vyplnit aktivně volný čas. Mnohdy se nevěnují pouze jedné pracovní aktivitě, ale hned několika různým. Student typu D hledá sám sebe. Proto se rozhodl vyzkoušet více věcí, různých činností a aktivit. Neví přesně, čemu se chce v budoucnu věnovat. Rozhodující je však u něj zájem a daná činnost ho musí bavit. Narazíme na případy, kdy studenti typu C a D rozvíjí a doplňují ostatní typy studentů. Provedeným výzkumem byl typ studentů A a C potvrzen, typ B částečně potvrzen a o typu D se nedá jednoznačně říci, zda existuje. Aby bylo možné výsledky generalizovat, doporučuji provést navazující výzkum pro ověření získaných poznatků na větším vzorku studentů.

## Seznam použitých zdrojů a literatury

Analýza předčasného ukončování studií na MU. *Masarykova univerzita: Odbor pro strategii* [online]. 2015 [cit. 2015-10-11]. Dostupné z: [is.muni.cz/auth/do/rect/metodika/rozvoj/kvalita/prihl/Predcasne\\_ukoncovani\\_studii\\_2014\\_zprava\\_final\\_pruzkum.pdf](http://is.muni.cz/auth/do/rect/metodika/rozvoj/kvalita/prihl/Predcasne_ukoncovani_studii_2014_zprava_final_pruzkum.pdf)

BOHLANDER, George W a Scott SNELL. *Managing human resources*. 13th ed. Mason, OH: Thomson/South-Western, c2004, xxxvii, 794 p. ISBN 0324184050.

DA LUZ, A. A., M. C. M. VERGUEIRO DA SILVA, S. L. TURTE, M. d. O. LOPES a F. M. FISCHER. Effects of Working Full-Time and Studying in the Evening Hours Among Young Apprentices and Trainees. *Human Factors: The Journal of the Human Factors and Ergonomics Society*. 2012, **54**(6): 952-963. DOI: 10.1177/0018720812463146. ISSN 0018-7208. Dostupné také z: <http://hfs.sagepub.com/cgi/doi/10.1177/0018720812463146>

DEJMALOVÁ, Lenka. 2012. Osobní organizace vysokoškolských studentů - výsledky pilotního šetření. *Aula: revue pro vysokoškolskou a vědní politiku*. Praha: Centrum pro studium vysokého školství, (1): 111-119. ISSN 1210-6658. Dostupné také z: [http://www.csvs.cz/aula/clanky/Aula\\_01\\_2012\\_Lenka%20Dejmalova\\_111\\_119.pdf](http://www.csvs.cz/aula/clanky/Aula_01_2012_Lenka%20Dejmalova_111_119.pdf)

DVOŘÁKOVÁ, Zuzana. *Řízení lidských zdrojů*. Vyd. 1. V Praze: C.H. Beck, 2012, xxvi, 559 s. ISBN 9788074003479.

Formy studia na vysoké škole. *Studentské finance: Víme, co Vám ve škole neřeknou* [online]. [cit. 2015-02-11]. Dostupné z: <http://student.finance.cz/pruvodce-studiem/vysoka-skola/formy-studia/>

HAUSCHILDT, Kristina, Christoph GWOSĆ, Nicolai NETZ a Shweta MISHRA. Social and Economic Conditions of Student Life in Europe: EUROSTUDENT V 2012-2015 Synopsis of Indicators. GWOSĆ, Christoph a MISHRA. *Eurostudent*. 2015. DOI: 10.3278/6001920bw. Dostupné také z: [http://www.eurostudent.eu/download\\_files/documents/EVSynopsisofIndicators.pdf](http://www.eurostudent.eu/download_files/documents/EVSynopsisofIndicators.pdf)

HÖKLOVÁ, Barbora. Proměny vysokoškolských studentů po návratu ke studiu [online]. 2014 [cit. 2015-05-05]. Bakalářská práce. Masarykova univerzita, Pedagogická fakulta. Vedoucí práce Barbara Strobachová. Dostupné z: [http://is.muni.cz/th/325546/pdf\\_b/](http://is.muni.cz/th/325546/pdf_b/).

KALOUSKOVÁ, Pavla. *Potřeby zaměstnavatelů a připravenost absolventů škol - šetření v terciární sféře*. Praha: Národní ústav odborného vzdělávání, 2008.

Dostupné také z:  
[http://www.nuv.cz/uploads/Vzdelavani\\_a\\_TP/potreby\\_zamestnavatele\\_o6.pdf](http://www.nuv.cz/uploads/Vzdelavani_a_TP/potreby_zamestnavatele_o6.pdf)

KELLER, Jan a Lubor HRUŠKA TVRDÝ. *Vzdělanostní společnost?: chrám, výtah a pojišťovna*. Vyd. 1. Praha: Sociologické nakladatelství, 2008, 183 s. ISBN 9788086429786.

KOUCKÝ, Jan. 2009. Kolik máme vysokoškoláků? Expanze terciárního vzdělávání v ČR a ve vývojovém a strovnávacím pohledu. *Aula: revue pro vysokoškolskou a vědní politiku*. Praha: Centrum pro studium vysokého školství, 17(01): 5-19. ISSN 1210-6658. Dostupné také z: <http://www.csvs.cz/aula/clanky/2009-1-kolik-mame-vysokoskolaku.pdf>

KOZEL, Roman, Lenka MYNÁŘOVÁ a Hana SVOBODOVÁ. *Moderní metody a techniky marketingového výzkumu*. 1. vyd. Praha: Grada, 2011, 304 s. ISBN 9788024735276.

MARCHAND, Ashley. Cost of College Is a Big Worry of Freshmen in National Survey.,. *The chronical of higher education* [online]. 2010 [cit. 2015-04-12]. Dostupné z: <http://chronicle.com/article/Cost-of-College-Is-a-Big-Worry/63671/>

MENCLOVÁ, Lenka a Jarmila BAŠTOVÁ. Vysokoškolský student v České republice - komparace dat z výzkumů let 1992-2005. *Aula: revue pro vysokoškolskou a vědní politiku*. Praha: Centrum pro studium vysokého školství, 2006, 14(01). ISSN 1210-6658. Dostupné také z: <http://www.csvs.cz/aula/clanky/26-2006-1-vysokoskolsky-student.pdf>

MOURALOVÁ, Magdalena a Alice TOMÁŠKOVÁ. 2007. Studijní neúspěšnost na českých vysokých školách: (a důvody, které k ní vedou). *Aula: revue pro vysokoškolskou a vědní politiku*. Praha: Centrum pro studium vysokého školství, 15(01): 16-26. ISSN 1210-6658. Dostupné také z: <http://www.csvs.cz/aula/clanky/03-2007-1-studijni-neuspesnost.pdf>

MPSV a TREXIMA, spol. s r.o. Příručka pro personální a platovou agendu. *Ministerstvo práce a sociálních věcí* [online]. 2005 [cit. 2015-05-10]. Dostupné z: <http://www.mpsv.cz/ppropo.php?ID=IPB027>

MPSV. Jaké jsou flexibilní formy zaměstnávání? *Ministerstvo práce a sociálních věcí* [online]. 2008 [cit. 2015-05-10]. Dostupné z: <http://www.mpsv.cz/cs/5793>

MPSV,. Proč patříme mezi státy s nejvyšším počtem odpracovaných hodin v EU? *Ministerstvo práce a sociálních věcí* [online]. 2013 [cit. 2015-04-10]. Dostupné z: <http://www.mpsv.cz/cs/16425>

Náklady na studium. *Masarykova univerzita* [online]. [cit. 2015-05-10]. Dostupné z: <http://www.muni.cz/admission/about/expenses?lang=cs>

NEKUDA, Jaroslav a Tomáš SIROVÁTKA. Uplatnění absolventů Masarykovy univerzity 2009-2010 v praxi. *Masarykova univerzita* [online]. 2012. Dostupné také z: [https://is.muni.cz/do/econ/soubory/oddeleni/svi/ABS\\_MU\\_2009\\_10\\_v\\_praxi.pdf](https://is.muni.cz/do/econ/soubory/oddeleni/svi/ABS_MU_2009_10_v_praxi.pdf)

NONIS, Sarath A. a Gail I. HUDSON. Academic Performance of College Students: Influence of Time Spent Studying and Working. *Journal of Education for Business*. 2006, **81**(3): 151-159. ISSN 08832323.

NOVÝ, Ivan a Alois SURYNEK. *Sociologie pro ekonomy a manažery*. 2. přeprac. a aktualiz. vyd. Praha: Grada, 2006, 287 s. ISBN 8024717050.

PABIAN, Petr. 2008. Od elitního přes masové k univerzálnímu terciárnímu vzdělávání: koncepce Martina Trowa. *Aula: revue pro vysokoškolskou a vědní politiku*. Praha: Centrum pro studium vysokého školství, **16**(02): 31-40. ISSN 1210-6658. Dostupné také z: <http://www.csvs.cz/aula/clanky/2008-2-od-elitniho-pres-masove.pdf>

PRŮCHA, Jan a Jaroslav VETEŠKA. *Andragogický slovník*. Vyd. 1. Praha: Grada, 2012, 294 s. ISBN 9788024739601

PUNOVÁ, Monika. 2012. Standardy vzdělávání v sociální práci a jejich naplňování v praktickém vzdělávání studentů sociální práce na katedře sociální politiky a sociální práce FSS MU Brno. *Aula: revue pro vysokoškolskou a vědní politiku*. Praha: Centrum pro studium vysokého školství, **20**(2): 48-61. ISSN 1210-6658. Dostupné také z: [http://www.csvs.cz/aula/clanky/Aula\\_02\\_2012\\_Punova\\_48\\_61.pdf](http://www.csvs.cz/aula/clanky/Aula_02_2012_Punova_48_61.pdf)

RYŠKA, R.; ZELENKA, M. Reflex 2010: zpráva první. Absolventi hodnotí vzdělávání na vysoké škole, způsoby výuky, kvalitu učitelů. Praha: PedF UK, Středisko vzdělávací politiky, 2011

Slovníček. *Gender Management: Genderové informační centrum Nora, o. p. s.* [online]. [cit. 2015-04-10]. Dostupné z: <http://management.gendernora.cz/index.php?page=dictionary#S>

Statistiky nezaměstnanosti. *Integrovaný portál MPSV* [online]. 2015 [cit. 2015-11-10]. Dostupné z: <https://portal.mpsv.cz/sz/stat/nz/mes>

SWEET, Richard. Work-based learning: a handbook for policy makers and social partners in ETF partner countries. *European Training Foundation* [online]. 2014 [cit. 2015-04-10]. Dostupné z:

[http://www.etf.europa.eu/webatt.nsf/o/8EFD210012D6B04EC1257CE60042AB7E/\\$file/Work-based%20learning\\_Handbook.pdf](http://www.etf.europa.eu/webatt.nsf/o/8EFD210012D6B04EC1257CE60042AB7E/$file/Work-based%20learning_Handbook.pdf)

ÚLOVCOVÁ, Helena, Jiří VOJTĚCH, Jena FESTOVÁ, Jana TRHLÍKOVÁ, Gabriela DOLEŽELOVÁ, Olga KOFROŇOVÁ a Pavla KALOUSKOVÁ. Uplatnění absolventů škol na trhu práce - 2005. Praha: *Národní ústav odborného vzdělávání*. 2006. Dostupné také z: [http://www.nuov.cz/uploads/Vzdelavani\\_a\\_TP/uplatneni\\_2005.pdf](http://www.nuov.cz/uploads/Vzdelavani_a_TP/uplatneni_2005.pdf)

*Zákon č. 262/2006 Sb., Zákoník práce*. Dostupné také z: <http://business.center.cz/business/pravo/zakony/zakonik-prace/>

*Zákon č. 111/1998 Sb. O vysokých školách: text se zpracovanými novelami*. Dostupné také z: <http://www.msmt.cz/vzdelavani/vysoke-skolstvi/zakon-c-111-1998-sb-o-vysokych-skolach-text-se-zpracovanymi>

*Zákon č. 592/1992 Sb., o pojistném na veřejné zdravotní pojištění*. [cit. 2015-01-05] Dostupné také z: <https://portal.gov.cz/app/zakony/zakon.jsp?page=0&nr=592~2F1992&rpp=15#seznam>

*Zákon č. 589/1992 Sb., o pojistném na sociální zabezpečení*. [cit. 2015-01-05] Dostupné také z: <https://portal.gov.cz/app/zakony/zakon.jsp?page=0&nr=589~2F1992&rpp=15#seznam>



## **Anotace**

Cílem diplomové práce je zjistit, jak a proč prezenční studenti kombinují studium a práci. Diplomová práce je rozdělena do tří částí – teoretické, metodologické a empirické. V teoretické části jsou shrnuta východiska týkající se problému – zejména charakteristika vysokoškolského studia, jeho vývoj a způsoby, jakými mohou studenti pracovat při studiu. Prostor je věnován i motivaci ke studiu a motivaci k práci při studiu. Metodologická část práce se zaměřuje na objasnění strategie kombinovaného výzkumu. V empirické části jsou interpretovány výsledky kvalitativní a kvantitativní části výzkumu. Studenti tráví více času samostudiem a nedochází na kompletní výuku. Svůj čas věnují pracovním aktivitám – placeným pracovním aktivitám (okolo 16 hodin týdně) a neplaceným pracovním aktivitám (do 8 hodin týdně). Byla zaznamenána různá intenzita pracovních aktivit v období výuky, v období zkoušek či letních prázdnin. V práci jsou také definovány čtyři typy studentů A až D a motivy, které je mohou vést ke kombinování studia a práce. K nejsilnějším motivům kombinování studia a práce patří finanční ohodnocení, získání praktických dovedností a seberealizace.

16073 slov

### **Klíčová slova**

studium stáž práce dobrovolnictví motivace motivy

## **Abstract**

The goal of this thesis is to find out how and why full-time students combine study and work. Thesis is divided into three parts - theoretical, methodological and empirical. The theoretical part brings together resources related to the problem - especially characteristic of university study, its development and the ways in which students can work while studying. Part is devoted to motivation to study and incentives to work while studying. The methodological part of thesis focuses on clarifying the strategy of combined research. In the empirical part are interpreted the results of qualitative and quantitative research. Students spend more time studying at home instead of visiting every lesson at university. Their time is dedicated to work activities - paid work activities (around 16 hours per week) and unpaid work activities (up to 8 hours per week). It was recorded varying intensity of the work activities during the teaching period, during tests or summer holidays. Thesis also defined four types of students from A to D and motives that may lead them to combine study and work. The strongest motives for combining study and work includes salary, work experiences and self-realization.

16073 words

### **Keywords**

study intership work voluntary motivation motives



## Jmenný rejstřík

Baštová, 25, 29  
Bohlander, 38  
Brennan, 13  
Dejmalová, 33  
Dvořáková, 36  
Gose, 19, 97  
Hauschildt, 27, 29, 35  
Höklová, 25, 26  
Hudson, 19, 34, 39  
Kalousková, 18, 20, 30  
Keller, 24  
Koucký, 15  
Kozel, 43, 44  
Marchand, 28  
Menclová, 25, 26, 29  
Mouralová, 15, 27  
MPSV, 21, 32, 36, 37, 82, 83  
Mynářová, 43, 44  
Nekuda, 19, 20, 31, 32, 39

Nonis, 19, 34, 39  
Nový, 38, 42, 43, 44  
Pabian, 12, 13, 14  
Průcha, 16, 97  
Punová, 18  
Ryška, 20, 34, 40,  
Sirovátka, 19, 20, 31, 32, 39  
Snell, 38  
Surynek, 38, 42, 43, 44  
Svobodová, 43, 44  
Sweet, 18  
Tomášková, 15, 27  
Trexima, 21, 80  
Trow, 12, 14, 23  
Tvrký, 24  
Úlovcová, 24, 25, 30  
Veteška, 16, 97  
Zelenka, 20, 34, 40,

## Věcný rejstřík

- absolventi, 15, 19, 20, 30, 31, 83  
brigáda, 20, 34, 38, 40, 50, 51, 53, 60, 63, 65, 78, 79  
částečný úvazek, 32, 38  
distanční forma studia, 15, 16, 23, 37  
dohody konané mimo pracovní poměr, 21, 36, 41  
dohoda o pracovní činnosti, 20, 21, 64, 65, 95  
dohoda o provedení práce, 20, 21, 65, 78, 95  
elitní, 12, 23  
finanční ohodnocení, 24, 25, 40, 51, 53, 60, 71, 73, 75  
flexibilní formy zaměstnání, 24, 35, 36, 39, 41, 67, 82  
kombinovaná forma studia, 15, 16, 27, 51, 79  
kombinování studia a práce, 9, 24, 41, 42, 43, 44, 45, 46, 47, 48, 50, 53, 54, 75, 78, 85  
konto pracovní doby, 36, 37, 41, masové vzdělávání, 12, 14, 23, 83, motiv, 24, 51, 71, 73  
motivace, 15, 24, 26, 27, 33, 39, 61  
obor studia, 24, 25, 31, 32, 48, 53, 54, 62, 69, 70, 73, 76, 77, 78, 79,  
plný úvazek, 19, 27, 40, 63, 77, 79,  
práci na dálku, 36, 37, 41,  
práci z domu, 36, 37, 41,  
pracovní doba, 36, 37,  
praktické zkušenosti, 23, 30, 45, 48  
praxe, 9, 15, 17, 18, 19, 20, 23, 24, 27, 30, 31, 32, 35, 39, 42, 43, 45, 46, 48, 50, 51, 53, 54, 71, 75  
prezenční forma studia, 9, 15, 16, 22, 23, 27, 39, 41, 51, 53, 79  
přednášky, 9, 16, 33, 47, 50, 51, 56, 57,  
sdílení pracovního místa, 36, 38,  
seminární práce, 34, 61  
stáž, 18, 23, 47, 63, 85  
stlačený pracovní týden, 36, 38, 41,  
student, 9, 12, 13, 15, 16, 17, 19, 20, 22, 23, 24, 25, 26, 27, 29, 30, 31, 32, 33, 34, 35, 38, 40, 41, 42, 43, 44, 45, 46, 47, 48, 50, 51, 52, 53, 54, 55, 56, 57, 58, 60, 61, 62, 63, 64, 65, 66, 67, 70, 71, 73, 74, 75, 76, 77, 78, 79, 81, 82, 85  
studium, 9, 12, 15, 16, 19, 24, 26, 27, 28, 35, 39, 41, 42, 43, 44, 46, 50, 51, 52, 54, 62, 71, 73, 79, 81, 82, 83, 85  
teleworking, 35, 37  
student Typ A, 54, 73, 74, 76, 79, 80  
student Typ B, 54, 75, 76, 77, 79, 80  
student Typ C, 54, 76, 80  
student Typ D, 54, 77, 78, 80  
univerzální vzdělávání, 12, 23, 98  
víkendová práce, 36  
vysokoškolské studium, 26, 52  
zájem o obor, 24, 26, 62

# **Přílohy**

## A Přílohy - Scénář rozhovoru

„Dobrý den,

tento rozhovor je součástí mé diplomové práce zabývající se kombinování studia, práce a praxe u prezenčních studentů. Cílem výzkumu je odpovědět na otázku „Proč a jak studenti magisterského prezenčního studia kombinují studium, práci a praxi?“ Jde o zjištění toho, proč studenti pracují při studiu – ať už se jedná o práci, brigádu, věnují se dobrovolnictví či neplacenou stáž během studia a také toho, jakým způsobem si organizují svůj čas, aby tuto svou aktivitu skloubili se studiem na vysoké škole. Na začátku rozhovoru Vám budu pokládat otázky týkající se tohoto kombinování obecně a v závěru bude pár otázek na Vaši osobní zkušenost s kombinováním studia, práce a praxe. V rozhovoru budeme pokračovat pouze v případě, že budete souhlasit s jeho audio zaznamenáním, které slouží pouze pozdější analýze a cokoli, co by Vás mohlo nějakým způsobem identifikovat, nebude zveřejněno.“

Základní otázky:

- Setkal/a jste se ve svém okolí se studenty, kteří nechodí na nepovinnou výuku např. na přednášky?
- Proč si myslíte, že tomu tak je?
- Co si myslíte, že vede studenty k práci při studiu?
- Myslíte si, že souvisí práce, kterou studenti vykonávají s oborem jejich studia?
- Pokud studenti nevykonávají práci v oboru svého studia, proč si myslíte, že tomu tak činí?
- Proč si myslíte, že se studenti mohou rozhodnout zúčastnit neplacené praxe/stáže?
- Myslíte si, že mohou být rozdílné motivy pro práci při studiu u studentů různých ročníků? Pokud ano – proč a jaké?

- 
- Existují ještě nějaké další motivy, které jsme zatím nejmenovali, a mohly by mít vliv na rozhodnutí studenta pro kombinování studia, práce a praxe?
  - Kolik času si myslíte, že průměrný student prezenčního studia stráví pracovními aktivitami týdně?
  - Liší se podle Vás míra zapojení studentů do pracovních aktivit v průběhu semestru?
  - Vy osobně máte zkušenost s prací při prezenčním studiu? -> Jakou?
  - Co Vás vedlo k tomu, aby jste začal(a) a pracovat/docházet na praxi? (vs. Proč jste se rozhodl(a) nehledat si brigádu? Proč jste se rozhodl(a) nezúčastnit se bezplatné stáže?)
  - Jaký obor studujete?

„Děkuji za Váš čas.“

## B Přílohy - Dotazník

*Pokud jsi student **prezenční** formy Fakulty sociálních studií MU, prosím věnuj přibližně 10 minut svého času tomuto dotazníku. Poskytněš mi tak potřebná data pro moji diplomovou práci, ve které se zabývám vztahem studia, práce a praxe u prezenčních studentů. Předem děkuji za vyplnění!*

1. Kolik času průměrně TÝDNĚ věnujete v PRŮBĚHU SEMESTRU uvedeným studijním aktivitám?

	0 hodin	do 8 hodin	8 až 15 hodin	16 až 23 hodin	více než 23 hodin
přednášky					
semináře, cvičení a exkurze					
samostudium a příprava na výuku					
seminární práce					
bakalářská/diplomová práce					

2. Do školy chodím na:

- všechny přednášky, semináře, exkurze a další formy výuky,
- povinné části výuky a nepovinné části, které mě zajímají,
- pouze na povinné části výuky, kde se sleduje docházka,
- vůbec nechodím na výuku.
- Jiné: ...

3. Pokud se neúčastníte všech přednášek, seminářů a dalších forem výuky, proč na ně nechodíte?

- Mám v tomto čase práci/brigádu/stáž.
- Dávám přednost jiným volnočasovým aktivitám.
- Je to stejné, jako když si to nastuduji sám(a).
- Je to pro mě ztráta času. Nic mi to nepřináší.
- Kříží se mi výuka. (např. v době přednášky mám seminář z jiného

- předmětu)
- Nemusím tam chodit, tak tam prostě nechodím.
  - Jiné: ...

4. Kolik hodin průměrně TÝDNĚ věnujete v období ZÁPOČTŮ A ZKOUŠKOVÉHO uvedeným studijním aktivitám?

	0 hodin	do 8 hodin	8 až 15 hodin	16 až 23 hodin	více než 23 hodin
přednášky					
semináře, cvičení a exkurze					
samostudium a příprava na výuku					
seminární práce					
bakalářská/diplomová práce					

5. Pomáhají Vám rodinní příslušníci či partner s hrazením nákladů spojených s studiem (ubytování, stravování, pomůcky a další) ?

- Ano, hradí mi všechny náklady.
- Ano, hradí mi většinu nákladů (více než 50 % nákladů).
- Ano, hradí mi část nákladů (do 50 % nákladů).
- Ne, vše si hradím sám.
- Jiné: ...

6. Jakým pracovním aktivitám se při studiu věnujete?

- neplacená stáž
- placená stáž
- dobrovolnictví
- jednorázová brigáda
- dlouhodobá brigáda
- práce (na pracovní smlouvu či ŽL)
- žádným
- jiné ...

## 7. Co Vás vede k práci při studiu?

Pro účely této otázky se prací rozumí – dobrovolnictví, stáž, jednorázová brigáda, dlouhodobá brigáda, vlastní podnikání či práce.

	určitě ano	spíše ano	nevím	spíše ne	určitě ne
<b>finanční ohodnocení</b>					
nechci být závislý na finanční podpoře rodičů					
musím si hradit studium sám					
chci si vydělat nad rámec kapesného					
<b>potřeba praxe</b>					
rozvoj dovedností					
získání praktických zkušeností v oboru studia					
získání zkušeností v oboru, kterému se chci věnovat po ukončení studia					
bod do CV					
aby se mi lépe hledala práce po škole					
podklady pro závěrečnou práci					



získání kreditů ve škole					
<b>o danou oblast se zajímám</b>					
<b>baví mě to</b>					
<b>mám potřebu seberealizace</b>					
<b>aktivně vyplnit svůj volný čas</b>					
<b>chci si vyzkoušet práci nanečisto / vyzkoušet si více prací</b>					
<b>seznámit se/navázat přátelství</b>					

8. Proč jste se rozhodl(a) studovat prezenčně a ne kombinovaně?

- Chci si prodloužit mládí.
- Status studenta a další výhody s tím spojené.
- Nemyslím si, že bych našel(a) práci.
- Zatím nevím, čemu se chci přesně v budoucnu věnovat.
- Nemyslím si, že bych při práci na plný úvazek zvládl(a) dostudovat.
- Chci hlavně studovat a u toho sbírat i pracovní zkušenosti, ne naopak.
- Jiné: ...

9. Pracuji na základě:

- dohody o provedení práce (max. 300 hod./ročně u jednoho zaměstnavatele),
- dohoda o pracovní činnosti (max. 20 hod./týdně),
- dohoda o dobrovolnictví,
- pracovní smlouvy,
- živnostenského listu,
- bez smluvního vztahu (nemám „nic“ podepsaného)
- jiné: ...

10. Neplacená práce, kterou vykonáváte je:

(školní praxe, stáž, dobrovolnictví aj)

- v oboru
- v příbuzném oboru studia
- v oboru, který nestudují, ale chci se mu věnovat po ukončení studia
- mimo obor studia
- nevykonávám neplacenou práci

11. Kolik času průměrně věnujete NEPLACENÝM pracovním aktivitám týdně?  
(dobrovolnictví /stáže atd.)

	0 hodin	do 8 hodin	8 až 15 hodin	16 až 23 hodin	více než 23 hodin
v průběhu semestru (mimo zápočtového týdne)					
v zápočtovém týdnu a zkouškovém období					
ve zkouškovém období (po ukončení zkoušek)					
v období letních prázdnin					

12. Placená práce, kterou vykonáváte je:

(jednorázová brigáda, dlouhodobá brigáda, práce podnikání aj.)

- v oboru
- v příbuzném oboru studia
- v oboru, který nestudují, ale chci se mu věnovat po ukončení studia
- mimo obor studia
- nevykonávám neplacenou práci

13. Kolik času průměrně věnujete PLACENÝM pracovním aktivitám týdně?  
(brigáda, práce, placená stáž..)

---

	0 hodin	do 8 hodin	8 až 15 hodin	16 až 23 hodin	více než 23 hodin
v průběhu semestru (mimo zápočtového týdne)					
v zápočtovém týdnu a zkouškovém období					
ve zkouškovém období (po ukončení zkoušek)					
v období letních prázdnin					

## 14. Prezenčně studuji:

- 1. ročníku
- 2. ročníku
- 3. ročníku
- 4. ročníku
- 5. ročníku

## 15. Studuji obor:

....

## 16. Jsem:

- muž
- žena

Prostor pro Vaše připomínky či jakékoli doplnění k tématu: ....

# Stat'

Kombinace práce a studia vysokoškolskými studenty

Bc. Veronika Ptáčková

## Úvod

Kombinování práce a studia považuji za aktuální trend, který je možné pozorovat ve společnosti. Proto jsem si vybrala diplomovou práci na toto téma. Studenti stále více času tráví pracovními aktivitami, a proto se dá předpokládat, že dostatek času nevěnují studijním aktivitám. Právě tuto myšlenku, bych ráda ověřila a zjistila, *jak a proč* prezenční studenti kombinují studium a práci. Tato stať se skládá ze tří částí. V první jsou vymezena základní teoretická východiska týkající se daného problému, v druhé metodologie zvoleného výzkumu a ve třetí jsou stručně shrnuta základní empirická zjištění.

## Teoretická východiska

České terciární vzdělávání prošlo za poslední století řadou změn. V 70. letech 20. století definoval Martin Trow tři formy terciárního vzdělávání. Vývoj tohoto vzdělávání rozděluje na tři fáze – vzdělávání elitní, masové a univerzální. Přesun mezi jednotlivými fázemi se určuje podle nárůstu studentů. Právě počet studentů ovlivňuje totiž další aspekty vysokoškolského vzdělávání od obsahu po společenskou funkci tohoto vzdělávání. Jak už název vypovídá, v první fázi terciárního vzdělávání tzv. elitní, studovala na vysokých školách pouze malá část z celkového počtu obyvatel – zhruba 15 % osob z dané kohorty. Ve fázi druhé tzv. masového vzdělávání to už bylo až 30-50 % osob z dané kohorty. Při překročení této hranice dochází k dalším změnám a ocitáme se ve fázi třetí – tzv. univerzálního vzdělávání. Změny můžeme pozorovat v různých oblastech: postoj k přístupu, funkce vysokého školství, kurikulum a formy výuky, studentská kariéra, institucionální diverzita, rozhodovací mechanismy, standardy kvality, přístup a výběr, formy administrativy a vnitřního řízení. Pokud se podíváme

např. na oblast postoje k přístupu, pak elitní vzdělávání zastává postoj, že se jedná o privilegium nebo talent. U masového vzdělávání převládá postoj, že mají právo ti, kteří disponují určitou úrovní kvalifikace. U univerzálního se vysoké školství chápe jako povinnost pro střední a vyšší třídu (Pabian, 2008).

Současné vysokoškolské studium je dále možné rozdělit dle forem na prezenční, kombinované a distanční. Pojmem prezenční studium byl nahrazen název denní studium, který se používal dříve. Protipólem tohoto docházkového studia je studium dálkové. V dnešní době se s ním už nesečkáme – nahradili ho totiž pojmy kombinované a distanční studium (Průcha a Veteška, 2012).

Zatímco dříve převážně studenti dálkového studia současně pracovali, dnes můžeme pozorovat zapojení prezenčních studentů na trh práce. Přestože existuje snaha o začlenění praktické výuky, setkáme se na univerzitě zejména s výukou teoretickou. A právě takový názor na studium mají absolventi Fakulty sociálních studií. 60,4 % absolventů považuje znalosti a dovednosti, které si osvojili během studia za příliš teoretické (Nekuda a Sirovátka, 2012). To může být důvodem, proč si studenti chtějí osvojit praktické dovednosti již během studia. Aktuálním trendem, který pozorujeme ve společnosti, je nárůst studentů, kteří během prezenčního studia pracují na částečný nebo plný úvazek (Gose, 1998 In Nonis a Hudson, 2006).

Současní studenti jsou totiž motivovaní, jak ke studiu na vysoké škole, tak k práci při studiu. Mladí lidé jsou motivovaní ke studiu, protože vysokoškolské studium a jeho konkrétní zaměření může ovlivnit profesi, kterou budou později vykonávat. Navíc má vzdělání vliv nejen na finanční ohodnocení, ale i sociální status (Úlovcová a kol., 2006). Mezi dva nejčastější motivy můžeme zařadit finanční ohodnocení a potřebu získání praktických zkušeností (Hauschildt a kol., 2015). Je však možná existence i dalších faktorů, které rozhodnutí kombinovat studium a práci podpoří.

Student, který chce pracovat a i být úspěšný ve studiu, musí zvládat nároky, které jsou kladeny na jeho schopnost sebeorganizace a sebeřízení. Je nutné

rozvrhnout si čas tak, aby zvládl dodržet docházku a všechny termíny odevzdání seminárních a závěrečných prací (Dejmalová, 2012).

V České republice byl v posledních letech zaznamenán růst času, který studenti věnují studijním povinnostem. Největší nárůst zaznamenaly bakalářské studijní programy, kde došlo k nárůstu z 25 hodin/týdně na 33 hodin/týdně. Celkový průměr vzrostl z necelých 30 hodin/týdně na aktuálních více než 34 hodin/týdně. Nutno podotknout, že tento průměr výrazně zvyšují studenti zdravotnických, lékařských, farmaceutických a některých technických oborů. U humanitních oborů je doba strávená studijními aktivitami nižší než uváděný průměr. U bakalářských oborů necelých 27 hodin/týdně a u magisterských oborů přibližně 33 hodin/týdně (Ryška a Zelenka, 2011).

Vzhledem k uvedenému průměrnému počtu hodin, které studenti stráví aktivitami souvisejícími se studiem, se dá očekávat, že většina z nich nepracuje na plný pracovní úvazek. Aby bylo časově možné skloubit studijní a pracovní aktivity, nabízí se možnost, že studenti využívají některé z flexibilních forem zaměstnání.

K flexibilním formám zaměstnání dle MPSV (2008) můžeme zařadit: kratší nebo upravenou pracovní dobu, pružnou pracovní dobu, volnou pracovní dobu, flexibilní začátek a konec pracovního dne, práci z domu, práci na dálku, víkendovou práci, konto pracovní doby, sdílení pracovního místa, stlačený pracovní týden, dohody konané mimo pracovní poměr a další.

## **Metodologie výzkumu**

Empirickým výzkumem budu hledat odpověď na hlavní výzkumnou otázku (dále jen HVO) „*Proč a jak prezenční studenti kombinují studium a práci?*“ V souvislosti s komplexností problému jsem se rozhodla pro kombinovaný výzkum.

V první kvalitativní části, bych si ráda určila možné motivy ke kombinování studia a práce – Co prezenční studenty vede k práci při studiu? Proto budou provedeny polostandardizované rozhovory s nejméně pěti studenty prezenčního

studia na Fakultě sociálních studií. Primárním cílem této části výzkumu bude najít motivy, které vedou studenty k práci při studiu. To, který motiv převažuje a jak studenti přistupují ke kombinování práce a prezenčního studia bude ověřovat druhá, navazující kvantitativní část výzkumu. V této části bude provedeno dotazníkové šetření s nejméně 100 studenty Fakulty sociálních studií. Cílem empirické části je zodpovědět na hlavní výzkumnou otázku za pomoci zodpovězení dílčích výzkumných otázek (dále jen DVO).

HVO „*Proč a jak studenti magisterského prezenčního studia kombinují studium, praxi v oboru studia a práci?*“

DVO 1: Co studenty magisterského prezenčního studia motivuje ke kombinování studia, práce a praxe?

DVO 2: Jaké jsou vlastní motivy jednotlivých studentů ke kombinování studia práce a praxe?

DVO 3: Jak studenti magisterského prezenčního studia kombinují studium, praxi a práci?

DVO 4: Souvisí práce, kterou při studiu studenti vykonávají s oborem jejich studia?

První část výzkumu (kvalitativní) trvala přibližně jeden týden, během kterého byly provedeny rozhovory s 6 studentkami. Tyto rozhovory trvaly 8 až 19 min. a byly zaznamenány na audiozáznam, doslovně přepsány a po pečlivém přečtení vyhodnoceny závěry z nich plynoucí. Současně dle daných výsledků byl vytvořen dotazník – jednotlivé otázky vč. možných odpovědí. Dotazníkové šetření bylo provedeno v průběhu dvou týdnů a celkem bylo získáno 117 platných dotazníků.

### **Empirická zjištění**

V první části výzkumu – kvalitativní – byly provedeny rozhovory s 6 studentkami prezenčního studia na Fakultě sociálních studií. Tyto studentky mají různorodé osobní zkušenosti s kombinováním studia a práce. V druhé části – kvantitativní – bylo provedeno dotazníkové šetření se 117 studenty prezenčního studia.

To, že kombinování studia a práce je u prezenčních studentů aktuálním trendem potvrdily výpovědi studentek již v úvodu rozhovoru. Respondentky mají ve svém okolí studenty, kteří nechodí na přednášky a další výuku právě z důvodu docházky do práce. Samozřejmě existují i studenti, kteří tam nechodí z důvodu nezájmu nebo znají způsob, jak efektivněji využít čas. Respondentka uvedla, že je to *„jednak povahou studenta a jednak tím, jaké má priority“... „studenti se snaží vyhodnotit náklady a zisky“*. Další z dotázaných uvedla že *„je to to samý, jako když si to nastudujou sami“*. Studentky naznačily, že kombinování studia a práce může mít pozitivní vliv na vlastní time management *„Ono jde to studovat a jde to skloubit, jakože nekašle ani na tu školu ani na tu práci, tak je pak mnohem efektivnější a dokáže toho zvládnout víc.“* Z dotazníkového šetření vyplynulo, že každé ze studijních aktivit (přednášky, semináře a exkurze, samostudium a příprava na výuku, seminární práce, závěrečná práce) věnují studenti převážně do 8 hodin svého času. Nejvíce ho věnují samostudiu a seminárním pracím a to nejen v období zápočtů a zkoušek (což by se dalo očekávat), ale i v průběhu semestru. 57,26 % studentů chodí na povinné části výuky a nepovinné části, které je zajímají. Převládajícím důvodem, proč se studenti neúčastní kompletní výuky bylo, že 42,74 % studentů má v tomto čase práci/brigádu/stáž. 31,62 % studentů považuje účast na výuce za zbytečnou, protože si mohou učivo nastudovat sami a 22,22 % dotázaných účast na výuce nepřináší nic navíc. Vystává otázka, proč studenti studují prezenčně, pokud mají potřebu v některých případech upřednostnit práci před výukou? 61,54 % studentů se rozhodlo studovat prezenčně kvůli výhodám, které se s takovým studiem vážou. Pro 58,12 % studentů je prioritou studium, u kterého však chtějí získávat i zkušenosti a 45,3 % si nemyslí, že by při práci na plný úvazek zvládlo dostudovat.

Pro dotázané je naprosto jasným motivem pro práci při studiu finanční ohodnocení a získání praktických zkušeností. Bylo naznačeno, že zaměření práce se může měnit *„když je někdo v prváku, tak mu jde prostě o ty peníze. Samozřejmě, že i ta praxe je důležitá, ale spoustu těch prváků vůbec neví, co chtějí dělat“ ... „do toho čtvrtáku, pátáku pak už spíš si chtějí sehnat nějakou*



*práci či brigádu v oboru, aby prostě se jim pak po škole lépe hledala práce.“* Mnoho studentů cítí, že jsou na ně kladeny požadavky, aby měli vystudovanou vysokou školu. Samotné studium se jeví jako nedostatečné k získání práce *„berou v potaz to, že když budou mít jenom to studium, tak potom ty zaměstnavatele nebudou tak zajímat, jako když budou mít nějakou už tu praxi“* uvedla respondentka. Další motivy, které studentky uvedly, že mohou vést ke kombinování studia a práce, jsou zájem o danou věc, potřeba seberealizace, aktivního naplnění volného času a seznámení se s dalšími lidmi. Na základě rozhovorů byly určeny čtyři typy studentů, jejichž existence byla ověřována v dotazníkovém šetření:

- Typ A - Student, který pracuje výhradně pro získání finanční odměny. Pochází z prostředí, které mu neposkytuje potřebnou finanční jistotu. Jeho cílem je primárně udržení nebo zvýšení jistého životního standardu. Vykonává práci mimo obor studia, pokud je v oboru studia, samozřejmě je to plus, ale není to pro něj rozhodující faktor. 28,21 % studentů z celkového počtu 117 oslovených studentů, uvedlo jako hlavní motiv (nebo jeden z hlavních motivů) finanční ohodnocení a současně odpověděli „určitě ano“ nebo „spíše ano“ u dílčích motivů finančního ohodnocení - „chci si vydělat nad rámec kapesného“ ... „nechci být závislý na finanční podpoře rodičů“ a „musím si hradit studium sám“. Vykonávají placenou práci a 54,55 % z nich vykonává i neplacenou pracovní aktivitu, která je zpravidla malého rozsahu – do 8 hodin týdně. Placené práci se věnují podstatně více – 16 hodin týdně i více.
- Typ B - Student, který kombinuje studium a práci z důvodu uplatnění se na trhu práce. Pečlivě si vybírá, čemu se bude věnovat, aby vylepšil svůj životopis, získal další kompetence a posunul se profesně dál. 54,7 % z celkového počtu uvedlo potřebu praxe jako faktor, který je vede k práci při studiu. Současně odpovědělo „určitě ano“ nebo „spíše ano“ u motivů - rozvoj dovedností, získání praktických zkušeností

v oboru studia či oboru, kterému se chce student věnovat po ukončení studia, bod do CV a zlepšení pozice při hledání práce po absolvování studia. Část studentů (34,38 %) typu B vykonává placenou práci mimo obor studia, což je v rozporu s motivy charakterizující Typ B. Není tedy možné všechny studenty jednoznačně zařadit dle dané typologie. Může nastat situace, kdy se student ocitá na rozmezí typu A a typu B. Student, jehož motivy ho řadí do typu B, ale můžeme u něj zaznamenat i nepřevažující míru motivů, které definují typ A.

- Typ C - Student, který cítí potřebu seberealizace. Jedná se o osobu velmi aktivní, která má potřebu „plného diáře“ a využití svého potenciálu. Typ C může souviset s typem B a C, které může rozvíjet či doplňovat. Za tento typ můžeme označit 35,04 %. To, že se jedná o studenty velmi aktivní dokazuje i to, že se věnují více pracovním činnostem:

- 1 činností 31,71 % studentů,
- 2 činnostem 51,22 % studentů,
- 3 činnostem 12,2 % studentů,
- 4 činnostem 2,44 % studentů,
- 5 činnostem 2,44 % studentů.

Pokud se jedná pouze o jednu činnost, zpravidla je časově náročná a studenti jí věnují 16 a více hodin týdně.

Typ D - Student hledající sám sebe. Osoba, která často střídá pracovní činnosti ve snaze najít ten obor či práci, které by se mohl věnovat dlouhodobě. Některé studijní obory jsou poměrně všeobecné a na první pohled nemusí být jasné, zda je daná práce pro člověka opravdu tak vhodná, jako se na první pohled zdálo. Taková osoba hledá to, co ji bude skutečně bavit, v čem bude vynikat. A proto zkouší více možností. 38,46 % dotazovaných studentů uvedlo odpovědi „určitě ano“ či „spíše ano“, že je vede k práci při studiu zájem o danou oblast, daná práce je baví, či chtějí si vyzkoušet práci nanečisto/vyzkoušet si více

prací. Alespoň jedna z odpovědí musela být „určitě ano“, jinak nebyl student zařazen do Typu D. U tohoto typu by bylo možné očekávat vyšší fluktuaci, ale výsledky výzkumu to nepotvrzují, protože 28,89 % studentů zařazených do typu D pracuje na dohodu o pracovní činnosti a 17,78 % studentů na základě pracovní smlouvy, u kterých se očekává relativně delší doba spolupráce. Možným vysvětlením je, že daný student již našel, co hledal nebo vykonává více činností a právě ta, která se promítla ve výsledcích, nespĺňuje základní charakteristiku Typu D, ale např. se jedná o dlouhodobou brigádu mimo obor, kterou student vykonává kvůli finančnímu ohodnocení. Typ D tak může rozvíjet předešlé tři uvedené typy studentů.

Pokud se podíváme na pracovní aktivity celkově a nebudeme rozlišovat jednotlivé typy studentů, zjistíme, že 49 % z nich pracuje na dohodu o provedení práce, 36 % na dohodu o pracovní činnosti, 31 % bez jakéhokoli smluvního vztahu, 24 % na základě dohody o dobrovolnictví, 15 % dle pracovní smlouvy, 7 % nepracuje vůbec a 4 % na základě živnostenského oprávnění. Součet nedává 100 %, protože se někteří studenti věnují více pracovním aktivitám současně. Celkově pak studenti neplaceným pracovním aktivitám věnují většinou do 8 hodin svého času a těm pracovním okolo 16 hodin. Intenzita práce se mění dle období, které právě probíhá – největší zapojení do pracovních aktivit studenti vykazují v období letních prázdnin, kdy jimi tráví více než 23 hodin za týden. Pokud se podíváme na souvislost se studovaným oborem – u neplacené formy práce se v 46,15 % jedná o práci v oboru, v 10,26 % o práci v příbuzném oboru. Nutno podotknout, že neplacenou práci nevykonává 35,9 % dotázaných studentů. Na rozdíl více než polovina (52,99 %) studentů vykonává placenou práci, která je mimo obor studia. Placenou práci nemá 13,68 % dotázaných, dalších 18,8 % pracuje v oboru studia, 9,4 % v příbuzném oboru a 5,13 % v oboru, který nestudují, ale chtějí se mu věnovat v budoucnu.

## Závěr

Výzkumem bylo zjištěno, že přestože je pro studenty studium prioritní činností, mají potřebu ho kombinovat s prací, která může mít podobu práce na plný úvazek, dlouhodobých či krátkodobých brigád, dobrovolnictví, placených či neplacených stáží. Placeným pracovním aktivitám věnují týdně okolo 16 hodin, těm neplaceným do 8 hodin. Vliv na to má i skutečnost, jestli je období výuky, zápočtů, zkouškového či letních prázdnin. Neplacené pracovní aktivity jsou většinou v oboru studia či v oboru příbuzném, ty placené pak mimo obor studia (u 52,99 % studentů). Dle motivů, které je k práci při studiu vedou, byly charakterizovány čtyři typy studentů A až D. U Typu A je převládajícím faktorem finanční ohodnocení, u Typu B získání praktických dovedností, u Typu C seberealizace a u Typu D převládá zájem a snaha nalézt to co daného studenta bude skutečně bavit. Provedeným výzkumem byl typ studentů A a C potvrzen, typ B částečně potvrzen a o typu D se nedá jednoznačně říci, zda existuje. Aby bylo možné výsledky generalizovat, je nutné provést navazující výzkum na větším vzorku studentů.

## Seznam použité literatury ve stati

DEJMALOVÁ, Lenka. 2012. Osobní organizace vysokoškolských studentů - výsledky pilotního šetření. *Aula: revue pro vysokoškolskou a vědní politiku*. Praha: Centrum pro studium vysokého školství, (1): 111-119. ISSN 1210-6658. Dostupné také z: [http://www.csvs.cz/aula/clanky/Aula\\_01\\_2012\\_Lenka%20Dejmalova\\_111\\_119.pdf](http://www.csvs.cz/aula/clanky/Aula_01_2012_Lenka%20Dejmalova_111_119.pdf)

HAUSCHILDT, Kristina, Christoph GWOSC, Nicolai NETZ a Shweta MISHRA. Social and Economic Conditions of Student Life in Europe: EUROSTUDENT V 2012-2015 Synopsis of Indicators. GWOSC, Christoph a MISHRA. *Eurostudent*. 2015. DOI: 10.3278/6001920bw. Dostupné také z: [http://www.eurostudent.eu/download\\_files/documents/EVSynopsisofIndicators.pdf](http://www.eurostudent.eu/download_files/documents/EVSynopsisofIndicators.pdf)

MPSV. Jaké jsou flexibilní formy zaměstnávání? *Ministerstvo práce a sociálních věcí* [online]. 2008 [cit. 2015-05-10]. Dostupné z: <http://www.mpsv.cz/cs/5793>

NEKUDA, Jaroslav a Tomáš SIROVÁTKA. Uplatnění absolventů Masarykovy univerzity 2009-2010 v praxi. *Masarykova univerzita* [online]. 2012. Dostupné také z:

[https://is.muni.cz/do/econ/soubory/oddeleni/svi/ABS\\_MU\\_2009\\_10\\_v\\_praxi.pdf](https://is.muni.cz/do/econ/soubory/oddeleni/svi/ABS_MU_2009_10_v_praxi.pdf)

NONIS, Sarath A. a Gail I. HUDSON. Academic Performance of College Students: Influence of Time Spent Studying and Working. *Journal of Education for Business*. 2006, **81**(3): 151-159. ISSN 08832323.

PABIAN, Petr. 2008. Od elitního přes masové k univerzálnímu terciárnímu vzdělávání: koncepce Martina Trowa. *Aula: revue pro vysokoškolskou a vědní politiku*. Praha: Centrum pro studium vysokého školství, **16**(02): 31-40. ISSN 1210-6658. Dostupné také z: <http://www.csvs.cz/aula/clanky/2008-2-od-elitniho-pres-masove.pdf>

PRŮCHA, Jan a Jaroslav VETEŠKA. *Andragogický slovník*. Vyd. 1. Praha: Grada, 2012, 294 s. ISBN 9788024739601

RYŠKA, R.; ZELENKA, M. Reflex 2010: zpráva první. Absolventi hodnotí vzdělávání na vysoké škole, způsoby výuky, kvalitu učitelů. Praha: PedF UK, Středisko vzdělávací politiky, 2011

ÚLOVCOVÁ, Helena, Jiří VOJTĚCH, Jeny FESTOVÁ, Jana TRHLÍKOVÁ, Gabriela DOLEŽELOVÁ, Olga KOFROŇOVÁ a Pavla KALOUSKOVÁ. Uplatnění absolventů škol na trhu práce - 2005. Praha: *Národní ústav odborného vzdělávání*. 2006. Dostupné také z: [http://www.nuov.cz/uploads/Vzdelavani\\_a\\_TP/uplatneni\\_2005.pdf](http://www.nuov.cz/uploads/Vzdelavani_a_TP/uplatneni_2005.pdf)